
עיריית בת-ים

מכרז פומבי מס' 46/24

**לאספקה, התקנה ופירוק של תחנות היסעים לעיריית
בת-ים**

עיריית בת-ים (להלן: "העירייה") מזמינה בזאת הצעות לקבלת שירותי אספקה, התקנה ופירוק של תחנות היסעים לעיריית בת-ים, כמפורט במסמכי המכרז ונספחיו, אשר יקראו להלן – "השירותים". מובהר כי מדובר במכרז מסגרת ואין העירייה מתחייבת להעביר עבודות בהיקף כלשהוא. העברת עבודות טעונה אישור תקציבי והזמנת עבודה חתומה כדין על ידי מורשי חתימה בעירייה.

רכישת המכרז:

את מסמכי המכרז ניתן לרכוש באמצעות אתר העירייה בקישור [מכרזים | עיריית בת ים-bat](#) (yam.muni.il), תמורת סך של 500 ש"ח שלא יוחזרו.

מובהר בזאת כי התשלום בגין מסמכי המכרז לא יושב למשתתף בשום מקרה לרבות במקרה של ביטול המכרז מכל סיבה שהיא.

עיון במסמכי המכרז:

ניתן לעיין (ללא תשלום) בתנאי המכרז קודם לרכישתו, באתר האינטרנט העירוני שכתובתו: www.bat-yam.muni.il

ערבות המכרז:

על המציע לצרף להצעתו ערבות בנקאית אוטונומית, להבטחת קיום התחייבויותיו בהתאם להצעתו, בסך של 10,000 ₪ אשר תהא ניתנת למימוש מיידי בכל עת עם דרישתה הראשונה של העירייה. הערבות תעמוד בתוקף עד ליום 31.1.2025 הערבות תוארך לפי דרישת העירייה, אם תבוא כזו, עקב התמשכות הליכי המכרז, על פי תנאי המכרז.

הגשת ההצעות:

את ההצעות בהתאם לתנאי המכרז יש למסור **בעותק אחד כרוך ובעותק אחד על דיסק און. קי**, במעטפה סגורה עליה יירשם: "מכרז פומבי מס' 46/24 במסירה ידנית עד ליום 11.11.2024 בשעה 13:00 לתיבת המכרזים, באגף המוניציפלי של העירייה חדר 214 רחוב נורדאו 17 בת ים. מסמכים שימסרו לאחר המועד והשעה הנקובים לעיל יפסלו.

שאלות הבהרה:

ניתן להעביר שאלות ו/או בקשות הבהרה בקשר למכרז, בכתב בלבד בקובץ וורד עד ליום 29.10.2024 בשעה 13:00, באמצעות מייל שכתובתו: Michrazim@bat-yam.muni.il.

הבהרות:

אין העירייה מתחייבת לקבל את ההצעה הזולה ביותר או כל הצעה שהיא והיא רשאית להוציא אל הפועל רק חלק מההצעה וזאת לפי שיקול דעתה הבלעדי.

הצעת המציע תכלול ביצוע מלא ומושלם של כל הפעולות וההתחייבויות שיש לבצע עפ"י מסמכי המכרז.

מובהר בזאת כי השימוש בלשון "הצעה" בגוף הפרסום, אינו בא להכשיר את מסמכי המכרז שיוגשו ע"י המשתתף לכדי הצעה ע"פ דיני המכרזים.

מסמכי המכרז מנוסחים לצרכי נוחות בלשון זכר, אך מתייחסים ל-2 המינים כאחד.

מר צביקה ברוט
ראש העיר

- 1. כללי**
- 1.1 עיריית בת-ים ("העירייה") מזמינה בזאת הצעות לאספקה, התקנה ופירוק של תחנות היסעים לעיריית בת-ים ("השירותים") ממציעים שעומדים בתנאי המכרז, על פי כל תנאיו ונספחיו לרבות חוזה ההתקשרות. השירותים שיופקו יהיו כמפורט בהסכם ובנספחיו.
- 1.2 העירייה תבחר **ספק אחד** (להלן: "**הספק**" / "**הזוכה**") למתן השירותים לעירייה לצורך ביצוע שירותים שונים במהלך תקופת ההתקשרות בהתאם לשיטה המפורטת בהמשך.
- 1.3 השירותים יינתנו על ידי הזוכה בעצמו ו/או על ידי ספק המוצע מטעם החברה. במקרה שבו מוגשת הצעה על ידי חברה, יציין המציע את פרטי הספק המוצע על ידו לשם מתן השירות מושא הזמנה זו.
- 1.4 השירותים יינתנו ויעשו בהתאם להנחיות המחלקה לתיאום הנדסי מחלקת תנועה ומנהל המטה העירוני לבטיחות בדרכים חטיבת פיתוח ותשתיות או מי מטעמם (להלן: "**הממונה / המנהל**"), ו/או על ידי מי מטעם העירייה אשר ימונה לשם כך, אשר גם יפקח על הספק.
- 1.5 התמורה לספק תהיה המחירים אשר יפרט בכתב הצעת המחיר המצורף למסמכי המכרז. התמורה תכלול את כל השירותים הנדרשים בתנאי המכרז ובמפרט לביצוע השירותים המצורף **כמסמך ה' למכרז**.
- 1.6 השירותים במכרז זה הינם, בין היתר, עבור אספקת תחנות אוטובוס, פירוק תחנות אוטובוס, תיקונים ושירותים נלווים, כמפורט בהצעת המחיר – **מסמך ג'**, המכרז הינו מכרז מחירון לפי הצעת המציע, והעירייה תזמין שירותים במהלך תקופת ההסכם עפ"י צרכיה ואין העירייה מתחייבת לרכישת כמות מסוימת של שירותים.
- 1.7 במקרה של רכישת שירותים נלווים הקשורים למכרז זה שאינם מופיעים ברשימת השירותים המפורטת במסמכי מכרז זה, העירייה תהיה רשאית לפנות לזוכה לצורך קבלת הצעות מחיר עבור פריט/שירות זה, והוא יתווסף לרשימת השירותים במכרז.
- 1.8 השירותים הנדרשים עבור התקשרות מוערכים בסך של 800,000 ₪, ובמהלך ההתקשרות עם הספק העירייה תהיה רשאית להוסיף תקציב עבור אספקת שירותים עד לגובה של 2,000,000 ₪. יובהר כי מדובר באומדן הערכה בלבד ואין בנתון זה כדי לחייב את העירייה בהזמנת שירותים בהיקף זה או בהיקף כלשהו.
- 1.9 הספק יהיה בקיא ומיומן במתן השירותים ובכל הדינים והחוקים למיניהם הקשורים לו. השירותים יכללו בין השאר, מתן השירותים כמפורט במסמכי המכרז ובהתאם לצורך ולמשימות הנדרשות ובין היתר, על הספק הזוכה לספק ולהתקין עבור העירייה תחנות היסעים חדשות וכן לתחזק ולשקם את התחנות החדשות והקיימות בכל שטחי העירייה.
- 1.10 העירייה ו/או מי מטעמה לא יישאו בכל אחריות לכל הוצאה או נזק, מכל מין וסוג שהוא שייגרמו למציע ו/או למי מטעמו, בקשר עם הצעתו במסגרת ו/או בקשר למכרז זה, ובפרט בשל אי קבלת הצעתו.
- 1.11 המציע יספק לעצמו ועל חשבונו את שירותי המשרד וכלל האמצעים, הכלים, כוח האדם, ויישא בכל העלויות הכרוכות בביצוע עבודתו, לרבות נסיעות וכל הוצאה אחרת הקשורה במתן השירותים.
- 1.12 העירייה רשאית שלא לפסול הצעות ולבקש מהמציעים הבהרות, השלמת נתונים ו/או מסמכים.

1.13 האחריות ללימוד והבנת תנאי השירותים, תנאי המכרז ותנאי החוזה, חלים על המציע במלואם. לא תעמוד למציע טענת אי הבנת דרישות השירותים המבוקשים, החוזה ותנאי התשלום וטענה זו לא תשמש בסיס לתביעות ולעדכון ההצעה.

1.14 אין לבצע כל שינוי או תוספת במסמכי המכרז או כל הסתייגות לגביהם, בין ע"י תוספת בגוף המסמכים, בין במכתב ו/או הודעה ו/או כל דרך אחרת, אלא אם הדבר נדרש במפורש בתנאי המכרז.

2. מסמכי המכרז

- מסמך א' - הודעה בדבר פרסום המכרז ;
- מסמך ב' - הוראות ותנאים כלליים למשתתפים במכרז ;
- מסמך ב' 1 – נוסח ערבות להשתתפות במכרז ;
- מסמך ב' 2 – נוסח תצהיר היעדר הרשעות בעניין שכר מינימום ;
- מסמך ב' 3 - נוסח תצהיר היעדר הרשעות בעניין עובדים זרים ;
- מסמך ב' 4 – הצהרה בדבר אי תיאום מכרז ;
- מסמך ב' 5 – אישור בדבר מורשי החתימה של המציע ;
- מסמך ב' 6 – הצהרה על היעדר קירבה לעובד הרשות ו/או לחבר מועצה ;
- מסמך ב' 7 – דף מידע על המציע ;
- מסמך ב' 8 – אישור רו"ח על מחזור כספי ;
- מסמך ב' 9 – הוכחת תנאי הסף ;
- מסמך ג' – הצעת מחיר והצהרת המשתתף ;
- מסמך ד' - נוסח הסכם, אשר נספחיו הינם :
 - נספח א' - נוסח ערבות ביצוע ;
 - נספח ב' – נספח ביטוחים ;
 - נספח ב'1 – טופס אישור על קיום ביטוחים ;
 - נספח ג' – בוטל
 - נספח ד' – כתב התחייבות לעבודה בחירום ;
 - נספח ה' – הצהרת עובד מטעם המציע ;
 - מסמך ה' – מפרט לביצוע השירותים ;
 - מסמך ה'1 – נוהל עיצוב סככות תחנות אוטובוס.

וכן כל מסמך אחר שאוזכר באחד או יותר מהמסמכים והנספחים האמורים.

העירייה תראה במשתתף במכרז כמי שהצהיר שברשותו נמצאים כל מסמכי המכרז המנויים לעיל וכל יתר המסמכים אשר נמסרו לו עם חוברת המכרז והוא קראם, הבין את תוכנם, קיבל את כל ההסברים אשר ביקש ומתחייב לבצע את עבודתו על-פי תנאי ההסכם המצורף להם, אם הצעתו תיבחר כזוכה במכרז.

טבלת ריכוז המועדים למכרז:

אירוע	המועד
המועד האחרון להגשת שאלות הבהרה מטעם המציעים	29.10.2024 שעה 13.00
המועד האחרון להגשת הצעות במענה למכרז	11.11.2024 שעה 13.00

במקרה של סתירה בין תאריך שמצוין בטבלה ובין תאריך שמצוין בכל מקום אחר במכרז, יגבר התאריך שבטבלה, אלא אם כן התאריך שונה בהבהרה או הודעה בכתב של העירייה שניתנה במועד מאוחר יותר ממועד פרסום המכרז.

3. תנאי סף להשתתפות במכרז:

רשאים להשתתף במכרז זה תאגידים הרשומים כדין בישראל העומדים במועד האחרון להגשת הצעות, בכל התנאים הבאים במצטבר (להלן: "המציע/ים" / "המשתתפ/ים"):

- 3.1. המציע הוא תאגיד רשום כחוק בישראל או עוסק מורשה.
- 3.2. למציע כל האישורים הנדרשים לפי חוק עסקאות גופים ציבוריים (אכיפת ניהול חשבונות ותשלום חובת מס), התשל"ו-1976.
- 3.3. למציע ניסיון מוכח של שלוש (3) שנים בביצוע עבודות אספקה ופירוק של תחנות היסעים, עבור רשות מקומית אחת לפחות בהיקף כספי שלא יפחת מ-150,000 ₪ לשנה (כולל מע"מ) בכל אחת מהשנים 2021-2023.

לחלופין,

- למציע ניסיון של שלוש (3) שנים בביצוע עבודות אספקה ופירוק של תחנות היסעים עבור רשות מקומית אחת לפחות, בהיקף כספי מצטבר של 300,000 ₪ (כולל מע"מ), בין השנים 2021 – 2023.
- 3.4. המציע תכנן לפחות שני (2) דגמים של סככות המתנה בתחנות הסעה לאוטובוסים בהתאם להנחיות משרד התחבורה, וברשותו אישור בתוקף מידי ראש תחום תכנון תחבורה ציבורית מטעם הרשות הארצית לתחבורה ציבורית עבור כל אחד מהדגמים.

4. הצעת המשתתף ואופן הגשתה:

- 4.1. הצעה תוגש אך ורק על הטפסים הכלולים בכרך זה.
- 4.2. על המציע למלא את הצעתו ואת כל הפרטים הנדרשים בכל מסמכי המכרז, לחתום בעט על החוזה ועל כל עמוד ועמוד ממסמכי המכרז ולצרף את כל המסמכים והאסמכתאות הנדרשים בהתאם לדרישות המכרז.
- 4.3. על המציע להגיש הצעתו **בעותק אחד מלא וכרוך ובעותק אחד על דיסק און. קי.** שני עותקי ההצעה חייבים להיות זהים. כל העותקים יוכנסו לתוך מעטפה.
- 4.4. הגדלה או הקטנה של היקף העבודה, בכל שיעור שהוא, לא תקנה למשתתף במכרז עילה לתביעה

להגדלת מחיר היח' שהציע במכרז, או לכל תביעה אחרת והמשתתף במכרז מוותר על כל טענה ו/או תביעה ו/או דרישה כנגד העירייה במידה ולא יימסרו לו עבודות בכלל או מספר העבודות יהיה קטן או גדול מהצפוי.

4.5. אסור למציע למחוק ו/או לתקן ו/או לשנות ו/או להעיר הערות על המסמכים הכלולים במכרז או תנאי כלשהו מתנאי המכרז. העירייה רשאית לראות בכל שינוי, מחיקה, תיקון או תוספת כאמור משום הסתייגות המציע מתנאי המכרז ולפסול את הצעתו.

4.6. כל הצעה תעמוד בתוקפה על כל פרטיה, מרכיביה, נספחיה וצרופותיה למשך 90 יום מהמועד הקבוע להגשת ההצעות. העירייה תהיה רשאית להאריכה למשך 90 יום נוספים ו/או עד לבחירתו הסופית של זוכה במכרז ועד שהזוכה יחתום על ההסכם והמציע חייב יהיה לעשות כן.

5. על המציע לצרף את המסמכים הבאים:

5.1. יש להגיש את כל מסמכי המכרז על נספחיו ב-2 עותקים, כשהם מלאים חתומים בעט ומאומתים כדין.

5.2. לצורך הוכחת דרישות הניסיון בתנאי הסף 3.3, המציע ימלא את נספח הוכחת תנאי הסף – נספח ב'9, וכן יצרף אישור ר"ח בנוסח המצורף כנספת ב'8.

5.3. לצורך הוכחת דרישות הניסיון בתנאי הסף 3.4, המציע יצרף צילום/הדמיה של לפחות שני עיצובי דגמים מאושרים של משרד התחבורה וכן אישורים רלוונטיים מטעם משרד התחבורה.

5.4. המציע ימלא את מסמך "מידע על המציע" – נספח ב'7 וכן יצרף שתי מכתבי המלצה ממליצים ע"פ נוסח המצורף לנספח זה.

5.5. אם המציע הינו תאגיד –

5.4.1 נסח חברה/שותפות עדכני מרשות התאגידים.

5.4.2 תעודת התאגדות.

5.4.3 אישור עו"ד כי ההתקשרות נשוא המכרז הינה במסגרת סמכויות התאגיד; שמות המנהלים של התאגיד; שמות האנשים שחתימתם מחייבת את התאגיד (אישור מורשי חתימה).

5.4.4 פרופיל משרד מעודכן.

5.6. אישור תקף על ניכוי מס במקור או פטור מכך.

5.7. אישור תקף על-פי חוק עסקאות גופים ציבוריים (אכיפת ניהול חשבונות), תשל"ו-1976;

5.8. תצהיר המאומת על ידי עורך דין בדבר העדר הרשעות בעברות לפי חוק עובדים זרים, תשנ"א-1991 (מסמך ב'3) ולפי חוק שכר מינימום, תשמ"ז-1987 (מסמך ב'2).

5.9. הצהרה של המציע כי אינו נמצא במצב של ניגוד עניינים והתחייבות שמירת סודיות והצהרה על העדר קרבה לעובד הרשות ו/או חבר עירייה (מסמך ב'6) והצהרה בדבר אי תיאום מכרז (מסמך ב'4).

5.10. שאלות ותשובות הבהרה חתומים על ידי המציע.

5.11. ערבות בנקאית בנוסח המצורף למסמכי המכרז.

5.12. אישור בדבר רכישת מסמכי המכרז.

העירייה רשאית שלא לדון כלל בהצעה שלא יצורפו אליה המסמכים המפורטים בסעיף זה או לדרוש השלמת פרטים ומסמכים.

6. ערבות בנקאית להשתתפות במכרז :

6.1 המציע יצרף להצעתו ערבות בסך **10,000 ₪** שתעמוד בתוקפה עד ליום **31.1.2025** . נוסח הערבות יהיה בדיוק בנוסח המצורף כמסמך ב'1 למסמכי המכרז.

6.2 הערבות תהא מקורית ותופק ע"י בנק מוכר בישראל.

6.3 לפי דרישת העירייה טרם מועד פקיעת הערבות, תוארך הערבות למשך 90 ימים נוספים ("מועד תוקף הערבות המוארכת"). מציע שיסרב להארכת הערבות עד למועד תוקף הערבות המוארכת ייחשב כמציע שחזר בו מהצעתו והרשות תהא רשאית לחלט את ערבותו.

6.4 הרשות תהא רשאית, בהודעה שתימסר למציע טרם חלוף מועד תוקף הערבות המוארכת, להאריך את תוקף ההצעה ואת תוקף הערבות, עקב התמשכות הליכי המכרז, מעבר למועד תוקף הערבות המוארכת, עד לקבלת החלטה סופית בדבר הזכייה במכרז והמציע חייב לעשות כן על חשבונו. מציע שיסרב להאריך את הצעתו ו/או את ערבותו מעבר למועד תוקף הערבות המוארכת, תיפסל הצעתו והרשות תהא רשאית להמשיך בהליך המכרז ולבחור לאחר מכן בהצעת מציע אחר אשר הסכים לבקשתה להארכת תוקף הערבות מעבר למועד תוקף הערבות המוארכת, וזאת אף אם ההצעה שערבותה לא הוארכה כאמור, הייתה הצעה עדיפה.

6.5 הארכת תוקף הערבות משמעה הארכת תוקף ההצעה.

6.6 על הערבות להיות חתומה כדין.

6.7 הערבות תהא אוטונומית, בלתי מותנית וניתנת על פי תנאיה לחילוט, תוך 7 ימים, על פי פנייה חד-צדדית של ראש העירייה או הגזבר או מי מטעמם.

6.8 סכום הערבות ישמש פיצויים קבועים ומוסכמים מראש בגין אי מילוי תנאי ההצעה. חילוט הערבות לא יפגע בזכות העירייה לתבוע פיצויים מהמציע, בגין הנזקים שיגרמו על ידו, עקב אי קיום ההצעה.

6.9 בעת החתימה על ההסכם יחליף הזוכה את הערבות, בערבות קבועה להבטחת ביצוע העבודות נשוא מכרז זה לפי תנאי ההסכם בנוסח נספח א' לחוזה המכרז ("ערבות ביצוע").

7. שאלות מציעים והבהרות :

7.1 ניתן להעביר שאלות ו/או בקשות הבהרה בקשר למכרז, בכתב בלבד ובקובץ וורד עד ליום **29.10.2024** בשעה 13:00, באמצעות מייל: Michrazim@bat-yam.muni.il, ועל פי הפורמט הבא :

שאלת הבהרה	סעיף	מסמך + מס' עמוד	מס"ד
פרוט השאלה המתבקשת להבהרה	מספר הסעיף הנדרש להבהרה (לדוגמא : 1.1)	המסמך אליו מתייחסת השאלה, עמוד (לדוגמא : נספח א', עמוד 15)	מספר סידורי של השאלה (לדוגמא : 2,1)

7.2 העירייה תעביר תשובות בכתב לשאלות הבהרה באמצעות פרסומן באתר האינטרנט של העירייה. רק תשובות / הבהרות שיינתנו בכתב יחייבו את העירייה. מציע לא יהא רשאי לטעון

כי בהצעתו הסתמך על תשובות או מידע שניתנו על ידי העירייה או מי מטעמה, אלא אם ניתנו בכתב. על המציעים לצרף להצעתם את מסמך התשובות. על המשתתפים לעקוב אחר קבלת התשובות, שיופצו ע"י העירייה באמצעות מייל שיימסרו בהרשמה למכרז או באמצעות אתר העירייה.

7.3. **משתתף שלא יעביר את הסתייגותיו ו/או בקשותיו להבהרה בהתאם לאמור לעיל, יהיה מנוע לטעון טענות בדבר אי סבירות או אי בהירות, שגיאות או אי התאמות וכיוצ"ב.**

8. הצעת מחיר

8.1. במכרז זה המציע נדרש להציע את הצעתו (להלן: "**התמורה**") לתכולת סוגי השירותים המכרז כמפורט בטופס הצעת המחיר והצהרת משתתף – מסמך ג' למסמכי המכרז.

8.2. המציע ירשום את הצעתו לצד כל שירות מבוקש, מובהר כי הצעת המחיר כוללת את כל האמצעים הנדרשים לביצוע השירותים באופן מלא, כמפורט במכרז ומסמכיו. המציע יאשר כי הצעתו תכלול את כל העלויות והאמצעים הנדרשים לביצוע העבודות באופן מלא כמפורט במכרז ומסמכיו.

8.3. המחירים שירשום המציע כוללים אספקה, הובלה והתקנה לכל מקום בשטח ובתחום של עיריית בת-ים.

8.4. הוראות כלליות

8.2.1 מובהר כי התמורה תכלול את כל הפעולות להם מחויב הזוכה ובהתאם למפרט ביצוע השירותים - מסמך ה' המצורף למסמכי המכרז.

8.2.2 השירותים יהיו בהתאם לנדרש במסמכי המכרז, וסככות המציע המוצעות יהיו בהתאם לנוהל משרד התחבורה "עיצוב סככות המתנה לאוטובוסים", הוראה מספר 01.16.00.00 – הנוהל מצורף למסמכי המכרז כמסמך ה'1.

8.2.3 התמורה תשולם בתוספת תשלום מע"מ כחוק ולמציע /לזכין לא תהיה כל טענה בנושא.

8.2.4 לעירייה תהיה האפשרות לשנות את היקף השירותים לפי שיקול דעתה הבלעדי.

8.2.5 על המציע לציין את הצעתו (במספרים חיוביים בלבד) במחיר המוצע על ידו.

8.2.6 הצעה אשר תוגש עם דרישת תוספת ו/או אחוז הנחה/תמורה שגוי תיפסל על הסף.

8.2.7 ההצעה האמורה תכלול את כל ההוצאות הכרוכות במתן השירותים.

8.2.8 על המציע לאשר במסמך ג' (הצהרת משתתף והצעת מחיר) כי התמורה תכלול את כל העלויות והאמצעים הנדרשים לביצוע העבודות באופן מלא ומושלם, כמפורט במכרז ומסמכיו.

8.2.9 העירייה רשאית להתחשב ביכולתו הכספית של המציע, באיכות ההצעה ובטיבה. כן רשאית העירייה להתחשב בכושרו של המציע לבצע את העבודה נשוא המכרז, כפי שהדבר נבחן משירותים קודמים ו/או דומים שבוצעו על ידו וממסמכים שצירף.

8.2.10 ועדת המכרזים תהא רשאית לפסול מסמכי מכרז של מציע שהורשע בעבירה פלילית, לרבות בעבירות בניה לפי חוק התכנון והבניה, התשכ"ה - 1965 והתקנות והצווים לפיו.

9. אופן בחירת הזוכה

9.1 ההצעות המקיימות את תנאי הסף ישוקללו וידורגו בהתאם לציון המשוקלל למציע כמפורט מטה, כך שציון זה מורכב מ-100 נקודות עבור הצעת מחיר, כאשר המציע בעל הציון המשוקלל המיטבי יוגדר כזוכה.

שלבי הבדיקה:

9.2 בשלב הראשון, תיבדק עמידת ההצעות בתנאי הסף כאמור בסעיף לעיל, לרבות הצהרת המציע. הצעות שלא תעמודנה בכל תנאי הסף, תיפסלנה.

9.3 בשלב השני, תיבחנה הצעות המחיר, ציון המחיר להצעה יחושב על ידי חלוקת מחיר ההצעה הזולה ביותר, במחיר ההצעה הנבחנת, והתוצאה תוכפל ב-100. כך יתקבל ציון 100 (מקסימלי) להצעה הזולה ביותר וציונים יחסיים קטנים מ-100 להצעות האחרות, בהתאם לנוסחה הבאה.

$$\text{ציון מחיר משוקלל (P)} = \frac{\text{ההצעה הזולה ביותר}}{\text{ההצעה הנבדקת}} \times 100$$

9.4 בשלב האחרון, המציע בעל הציון המחיר משוקלל המיטבי יוגדר כזוכה.

9.5 ככל שיוגשו הצעות זהות, אשר יהיו ההצעות הזולות ביותר, ייבחר המציע אשר יש לו ניסיון רב יותר בביצוע העבודות נשוא המכרז ובהתרשמות העירייה לרבות מניסיונה בעבר עם המציע, ככל שקיים. מבלי לפגוע באמור לעיל, העירייה תהא רשאית להביא בכלל שיקוליה את אמינותו וכושרו של המציע לבצע את החוזה, ואת כל המרכיבים וכל הנתונים בהצעה, לרבות מקום עסקיו ופנייה לממליצים.

9.6 למען הסר ספק מובהר, כי אין העירייה מתחייבת לבחור בהצעה כלשהי.

9.7 מובהר, במסגרת שיקולי ועדת המכרזים מטעם העירייה לבחירת הזוכה (להלן "ועדת המכרזים" או "הועדה") רשאית הועדה לשקול, במקרים חריגים, פרמטרים נוספים כגון: המוניטין והניסיון של המשתתף בקשר לביצוע עבודות דומות, חוסנו הכלכלי והפיננסי של המציע ויכולתו לעמוד בהתחייבויותיו, בלוחות הזמנים ובהוצאות הכרוכות בביצוע ההסכם; ניסיון קודם של העירייה עם המשתתף (ככל שקיים) וכל פרמטר אחר אשר קשור ו/או עשוי להשפיע על ביצוע מעולה של העבודות נשוא המכרז במסגרת לוח הזמנים ובהתאם לתנאי המכרז. על בסיס שיקולים אלו רשאית הועדה, בין היתר, שלא להמליץ על הצעה כלשהי, מבין ההצעות שויבאו בפניה.

9.8 העירייה רשאית בנסיבות מיוחדות ומנימוקים מיוחדים, לדחות הצעות של מציעים אשר לא ביצעו בעבר עבודות לשיעור רצונה, או שנוכחה לדעת שכישרויו אינם מספקים לפי שיקול דעתה, לאחר שתינתן לו הזדמנות לטעון את טענותיו בפני ועדת המכרזים.

9.9 ועדת המכרזים תפסול כל הצעה שהוגשה בתאום עם משתתפים אחרים אם יוכח לכאורה קשר כזה ו/או אם הזוכה לא ימלא אחר כל דרישות המכרז.

9.10 הועדה שומרת לעצמה את הזכות לדרוש מכל אחד מהמציעים מידע נוסף אודות הצעתו, לרבות מסמכים, הסברים וניתוחי מחיר, מידע נוסף על ניסיונו ויכולתו של המציע ו/או מי מטעמו, לביצוע התחייבויותיו על פי מסמכי המכרז והמשתתף מתחייב למסור את כל ההסברים והניתוחים

הנדרשים בתוך 3 ימים מיום הדרישה. כמו כן תהא הועדה רשאית, אך לא חייבת, לערוך בדיקות וחקירות אודות ניסיונו של המציע ו/או מי מטעמו. הועדה תהא רשאית, אך לא חייבת, להשתמש בתוצאות הבדיקות (אם נעשו) לצורך הערכת ההצעות. הועדה מתחייבת לשמור בסוד את כל ההסברים וניתוחי המחירים של המשתתף, אשר ימסרו לה לפי דרישתה.

9.11 אם המשתתף יסרב למסור הסבר ו/או ניתוח כאמור, או שההסבר שיספק לא יניח את דעתה, רשאית הועדה להסיק מסקנות לפי ראיות עיניה ואף לפסול את ההצעה.

10. תקופת ההתקשרות

10.1 תקופת ההתקשרות עם הזוכה תהא לתקופה של 12 חודשים מיום חתימת החוזה עם הזוכה. לעירייה תהא שמורה האופציה להאריך את תקופת ההתקשרות מעת לעת, באמצעות הודעה בכתב חתומה ע"י מורשי החתימה של העירייה, בתקופות נוספות, ובלבד שסך ההתקשרות הכולל, לא יעלה על 48 חודשים בסה"כ מיום תחילת ההתקשרות. (להלן: "**תקופת ההתקשרות**").

10.2 המציע הזוכה יהיה בתקופת ניסיון של 6 חודשים בהם תיבדק איכות מתן השירותים. במהלך תקופת הניסיון, תהא העירייה רשאית בכל שלב להודיע בכתב/בדוא"ל או פקס שהשירותים אינם לשביעות רצונה ושהעירייה מסיימת את ההתקשרות. יובהר כי העירייה רשאית לסיים את ההתקשרות מבלי צורך לנמק ועל פי שיקול דעתה הבלעדי וכי לא תהא לזוכה כל טענה בהקשר לכך וכי בהשתתפותו במכרז הוא מוותר בזאת באופן סופי ומוחלט על כל טענה הקשורה להחלטה כאמור.

10.3 העירייה רשאית בכל עת ולפי שיקול דעתה הבלעדי, להפסיק את ההתקשרות עם הזוכה במכרז, בהודעה מוקדמת של 60 יום בכתב לזוכה, כמפורט בהסכם ולזוכה לא תהיינה כל תביעות ו/או טענות, כספיות או אחרות, למעט זכותו לקבלת התמורה המגיעה לו בגין השירותים שניתנו על ידו בפועל, אם ניתנו, עד למועד היכנס הפסקת ההתקשרות לתוקף וזאת בהתאם לאמור בהסכם ההתקשרות בין הצדדים.

10.4 למרות האמור לעיל, אם הזוכה לא מילא אחת או יותר מהתחייבויותיו על פי מסמכי המכרז / ההסכם, העירייה תהא רשאית להפסיק את ההתקשרות לאלתר, וללא הודעה מראש לזוכה. יובהר, כי לעירייה שמורה הזכות, לשיקול דעתה הבלעדי, להקציב לזוכה זמן מוגדר לתיקון ההפרה.

10.5 הזוכה במכרז יתחיל בביצוע השירותים רק לאחר חתימת חוזה ע"י מורשי החתימה של העירייה ולאחר שתוצא לו הזמנת עבודה חתומה לגבי פרויקט ספציפי אף היא ע"י מורשי החתימה של העירייה.

10.6 מסגרת השירותים תהא בכפוף לתקציב מאושר וחתימה על הזמנת עבודה מטעם הגורמים המוסמכים בעירייה. במועד פרסום המכרז לעירייה אין את מלוא התקציבים הנדרשים לקבלת השירותים נשוא מכרז זה. לפיכך, חתימת הסכם עם הזוכה ו/או הוצאת הזמנת עבודה בפועל לזוכה במכרז, ו/או ביצוע בפועל והיקפם של השירותים בכל עת, יהיה כפוף לקיומם של אישורים תקציביים. לזוכה לא תהיה כל טענה כלפי העירייה אם ההתקשרות עימו לא תצא אל הפועל, ו/או או אם היקף השירותים שיוזמן ממנו בפועל ו/או משך ההתקשרות עימו יהיה קצר מההיקף המשוער לעיל.

10.7 העירייה רשאית להפסיק את ההתקשרות עם הזוכה בהודעה של 60 יום מראש, בכל עת ומכל סיבה שהיא, לרבות משיקולים תקציביים ולזוכה לא תהיה כל טענה ו/או דרישה ו/או תביעה כלפי העירייה בגין כך.

11. ביטוחים:

מבלי לגרוע מאחריות חוקית של המציע שהצעתו תוכרז כזוכה, ו/או על פי דין או הסכם, מתחייב הזוכה להחזיק בכל עת ביטוחים בתוקף עפ"י דרישות העירייה.

12. חובת הזוכה/ים במכרז:

12.1. משתתף אשר יבחר כזוכה במכרז יידרש לחתום על נוסח החוזה ולהמציא ערבות ביצוע ואישור קיום הביטוחים הנדרש ויתר האישורים והמסמכים הדרושים, בתוך 7 ימים מיום קבלת הודעה על זכייתו במכרז ;

12.2. לא מילא הזוכה את התחייבותו לעיל או חלק ממנה, תהא העירייה רשאית על פי שיקול דעתה לחלט את הערבות הבנקאית שצירף המשתתף למסמכי המכרז מטעמו, והמשתתף יהא מנוע מלהשמיע כל טענה כנגד החילוט. כמו כן העירייה רשאית במקרה זה למסור את ביצוע המכרז למי שייקבע על ידה, והזוכה שלא מילא אחר התחייבויותיו כלפי העירייה, יפצה את העירייה על כל הפסד אשר ייגרם לה בגין כך.

13. השבת ערבות המכרז:

משתתף במכרז יהיה זכאי להשבת ערבות המכרז שצורפה למסמכי המכרז וזאת באופן כדלקמן:

13.1. ערבות בנקאית אשר לא נדרש פירעונה ואשר נמסרה ע"י מציע שלא זכה במכרז או שמסמכי המכרז שלו נפסלו, תוחזר למציע לאחר חתימת ההסכם עם הזוכה במכרז, מציע אשר יעתור ו/או יערער על תוצאות הזכייה תעוכב ערבותו עד לתום ההליכים.

13.2. למשתתף שנבחר לבצע את העבודות - עם חתימתו על נוסח ההסכם, המצאת ערבות ביצוע לעבודות נשוא ההסכם, והמצאת אישור על קיום ביטוחים המצורף למכרז ויתר המסמכים הדרושים לפי המכרז ו/או הדין.

14. שינויים במסמכי המכרז:

14.1. אין לערוך שינויים במסמכי המכרז. מציע שיערוך שינויים במכרז, העירייה רשאית לפסול את הצעתו.

14.2. כל שינוי או תוספת שיערוך המשתתף במסמכי המכרז או כל הסתייגות ביחס אליהם, בין אם על ידי שינוי או תוספת בגוף מסמכי המכרז ובין אם במכתב לוואי או בכל דרך אחרת, לא יחייבו את העירייה ולא יהיה להם כל תוקף מחייב כלפי העירייה.

14.3. העירייה רשאית בכל עת, קודם למועד האחרון להגשת הצעות למכרז, להכניס שינויים ו/או תיקונים ו/או תנאים ו/או דרישות במכרז ומסמכיו, ביוזמתה או בתשובה לשאלות המשתתפים ואלה יובאו בכתב לידיעתם של כל המשתתפים. התשובות / ההבהרות יהוו חלק בלתי נפרד ממסמכי המכרז ועל המציעים לצרפם למכרז כשהם חתומים על ידם.

15. הצהרות המציע:

- 15.1. המציע מצהיר כי הגשת הצעתו כמוה כהודעה ואישור שכל פרטי המכרז וההסכם ידועים לו ונהירים לו והוא מסוגל למלא אחר ההתחייבויות בהצעה ובהסכם.
- 15.2. המציע מצהיר כי ידוע לו שכל טענה בדבר טעות או אי הבנה בקשר לפרט כלשהו או לפרטים כלשהם מפרטי המכרז ו/או ההסכם לא תתקבל לאחר הגשת הצעת המציע.
- 15.3. המציע מצהיר שכל ההוצאות מכל מין וסוג הכרוכות בהכנת ההצעה למכרז ובהשתתפות במכרז יחולו עליו.
- 15.4. המציע מצהיר כי ידוע לו שאין העירייה מתחייבת לקבל כל הצעה שהיא והיא רשאית להוציא אל הפועל רק חלק מההצעה וזאת לפי שיקול דעתה הבלעדי.
- 15.5. ידוע למציע כי השימוש בלשון "הצעה" בגוף המסמך אין בו כדי להכשיר, בשום דרך, את המסמכים שיוגשו על ידי המשתתף לכדי הצעה על פי דיני המכרזים.
- 15.6. המציע מצהיר כי ידוע לו שמעמדו הינו כמעמד של נותן שירותים לעירייה והוא לא יוכל לטעון בשום שלב כי יש לו מעמד וזכויות של עובד מן המניין.
- 15.7. המציע ישלם בעצמו את כל המיסים שיחולו על הכנסתו ולעירייה אין שום חובה לתשלום נוסף מעבר לסכום שהוסכם עליו.
- 15.8. המציע מצהיר כי לא יתקיימו יחסי עובד – מעביד בינו ו/או עובדיו וכל מי מטעמו לבין העירייה. מוסכם בין הצדדים כי במידה והמציע ו/או עובד מטעמו יעלה בשלב כלשהו טענה להכרה בו כעובד מן המניין תערך בין הצדדים התחשבות ולפיה הסכום שיהיה זכאי לו המציע כתמורה בגין עבודתו ממועד תחילת עבודתו ועד לסיומה יהיה 55% מהסכום שהציע המציע בהצעתו בלבד (לדוגמא: אם המציע הציע סך של 100 ₪ לחודש עבודה לאחר הנחה, יהיה זכאי המציע לתמורה של 55 ₪ בלבד לכל חודש עבודה).

16. הגשת ההצעות:

את מסמכי המכרז, בצירוף כל המסמכים, הערבות והאסמכתאות הנדרשות, יש למסור על פי כל דרישות המכרז, במעטפה סגורה נושאת ציון "מכרז מס' 46/24 יש למסור עד ליום 11.11.2024 שעה 13.00 לחדר 214 אגף מוניציפלי בעירייה רחוב נורדאו 17 בת ים מסמכים שימסרו לאחר המועד והשעה הנקובים לעיל, עלולים להיפסל.

לכבוד
עיריית בת-ים

הנדון: ערבות בנקאית

על פי בקשת _____ (להלן: "המבקש") במכרז _____ אנו ערבים בזה כלפיכם לסילוק כל סכום עד לסך של 10,000 ₪ (להלן: "סכום הערבות") וזאת בקשר עם מכרז פומבי מספר 46/24 אנו מתחייבים לשלם לכם כל סכום או סכומים עד לסך הנ"ל בתוך 7 ימים מקבלת דרישתכם הראשונה בכתב שתגיע אלינו, מבלי להטיל עליכם לבסס או לנמק את דרישתכם בתהליך כלשהו או באופן כלשהו, או לדרוש את הסכום תחילה מאת המבקש בתביעה משפטית או בכל דרך אחרת, ומבלי לטעון כלפיכם טענת הגנה כלשהי שיכולה לעמוד למבקש בקשר לחיוב כלשהו כלפיכם.

אתם תהיו רשאים לדרוש מאתנו את תשלומו של הסכום הנ"ל בפעם אחת או במספר דרישות, שכל אחת מהן מתייחסת לחלק מהסכום הנ"ל בלבד, בתנאי שסך דרישותיכם לא תעלנה על הסך הכולל הנ"ל.

ערבות זו הינה בלתי חוזרת ובלתי תלויה ולא ניתנת לביטול.
ערבות זו תישאר בתוקפה עד ליום **31.1.2025** (כולל) אלא אם כן תודיעו לנו על הארכתה.
ערבות זו אינה ניתנת להעברה ולהסבה בכל צורה שהיא.

כל פניה לפי ערבות זו תעשה בכתב לסניף _____ בכתובת _____.
דרישה בפקסימיליה או במברק או באמצעי אלקטרוני אחר לא תחשב כדרישה לעניין כתב ערבות זה.

בכבוד רב,
בנק _____

תצהיר

בתצהיר זה :

- "תושב ישראל": כמשמעותו בפקודת מס הכנסה (נוסח חדש).
"בעל שליטה" : כמשמעו בסעיף 268 לחוק החברות התשנ"ט - 1999(להלן: "חוק החברות").
"נושא משרה": כמשמעותו בחוק החברות.
"בעל עניין" : כמשמעו בחוק החברות.
"שליטה" : כמשמעותה בחוק ניירות ערך, התשכ"ח 1968 .
"חוק שכר מינימום": חוק שכר מינימום, התשמ"ז 1987 .

אני הח"מ _____ נושא ת.ז. _____, נושא במשרת _____ במציע במכרז פומבי מס' 46/24 לאחר שהוזהרתי כי עלי להצהיר את האמת וכי אם לא אעשה כן אהיה צפוי לעונשים הקבועים בחוק, מצהיר בזאת כדלקמן :

1. אני נותן תצהירי זה כחלק מהצעתי במכרז פומבי מס' 46/24.
2. אני הח"מ ו/או כל בעל שליטה ו/או כל בעל עניין ו/או כל נושא משרה במציע, לא הורשענו בפסק דין חלוט בעבירה לפי חוק שכר מינימום בשנתיים שקדמו למועד הגשת הצעה זו עבור העירייה.
3. הנני מצהיר כי זהו שמי, להלן חתימתי ותוכן תצהירי זה אמת .

חתימת המצהיר

תאריך

אישור

אני הח"מ _____ עו"ד, מאשר/ת בזאת כי ביום _____ הופיע בפני מר _____ נושא ת.ז. _____ לאחר שהוזהרתי כי עליו להצהיר את האמת וכי אם לא יעשה כן יהיה צפוי לעונשים הקבועים בחוק, חתם בפני על תצהירו זה .

עורך דין

תצהיר

בתצהיר זה :

"תושב ישראל": כמשמעותו בפקודת מס הכנסה (נוסח חדש).
"בעל שליטה" : כמשמעו בסעיף 268 לחוק החברות התשנ"ט – 1999 (להלן: "חוק החברות").
"נושא משרה": כמשמעותו בחוק החברות.
"בעל עניין" : כמשמעו בחוק החברות.
"שליטה" : כמשמעותה בחוק ניירות ערך, התשכ"ח 1968 .
"חוק עובדים זרים": חוק עובדים זרים ואסור העסקה שלא כדין (אבטחת תנאים הוגנים) התשנ"א 1991 .

אני הח"מ _____ נושא ת.ז. _____, נושא במשרת _____ במציע במכרז פומבי מס' 46/24 לאחר שהוזהרתי כי עלי להצהיר את האמת וכי אם לא אעשה כן אהיה צפוי לעונשים הקבועים בחוק, מצהיר בזאת כדלקמן :

1. אני נותן תצהירי זה כחלק מהצעתי במכרז פומבי מס' 46/24.
2. אני הח"מ ו/או כל בעל שליטה ו/או כל בעל עניין ו/או כל נושא משרה במציע, לא הורשענו בפסק דין חלוט בעבירה לפי חוק עובדים זרים בשנתיים שקדמו למועד הגשת הצעה זו עבור העירייה.
3. הנני מצהיר כי זהו שמי, להלן חתימתי ותוכן תצהירי זה אמת .

חתימת המצהיר

תאריך

אישור עו"ד

אני הח"מ _____ עו"ד, מאשר/ת בזאת כי ביום _____ הופיע בפני מר _____ נושא ת.ז. _____ לאחר שהוזהרתי כי עליו להצהיר את האמת וכי אם לא יעשה כן יהיה צפוי לעונשים הקבועים בחוק, חתם בפני על תצהירו זה.

עורך דין

אני הח"מ _____ ת.ז. _____ מוסמך כדין לחתום על תצהיר זה בקשר עם הצעת _____ (להלן: "המשתתף"), למכרז פומבי מס' 46/24 של עיריית בת-ים (להלן: "המכרז"), מצהיר בזאת כדלקמן:

1. אני מוסמך לחתום על תצהיר זה בשם המשתתף ומנהליו.
2. אני נושא המשרה אשר אחראי במשתתף להצעה המוגשת מטעם המשתתף למכרז.
3. המחירים המופיעים בהצעת המשתתף למכרז הוחלטו על ידי המשתתף באופן עצמאי, ללא התייעצות, הסדר או קשר עם משתתף אחר או עם משתתף פוטנציאלי אחר.
4. המחירים בהצעת המשתתף למכרז לא הוצגו בפני כל גורם אשר מציע הצעות למכרז או תאגיד אשר יש לו את הפוטנציאל להציע הצעות למכרז.
5. לא הייתי מעורב בניסיון להניא מתחרה אחר מלהגיש הצעה למכרז.
6. לא הייתי מעורב בניסיון לגרום למשתתף אחר להגיש הצעה גבוהה או נמוכה יותר מהצעת המשתתף למכרז.
7. לא הייתי מעורב בניסיון לגרום למתחרה להגיש הצעה בלתי תחרותית מכל סוג שהוא.
8. הצעת המשתתף למכרז מוגשת בתום לב ולא נעשית בעקבות הסדר או דין ודברים כלשהו עם מתחרה או מתחרה פוטנציאלי אחר במכרז.
9. המשתתף לא נמצא כרגע תחת חקירה בחשד לתיאום מכרז – נכון / לא נכון **(יש לסמן בעיגול את התשובה)**.
אם לא נכון, נא פרט: _____
10. המשתתף לא הורשע בארבע השנים האחרונות בעבירות על חוק ההגבלים העסקיים, לרבות עבירות של תיאומי מכרזים – נכון / לא נכון **(יש לסמן בעיגול את התשובה)**. אם לא נכון, נא פרט: _____
11. אני מודע לכך כי העונש על תיאום מכרז יכול להגיע עד חמש שנות מאסר בפועל.

תאריך _____ שם המשתתף _____ שם המצהיר ותפקידו _____ חתימת המצהיר _____

אישור עו"ד

אני החתום מטה, עו"ד _____ מ.ר. _____ מאשר, כי ביום _____ התייצב בפני _____ הנושא ת.ז. שמספרה _____ והמוסמך להתחייב בשם המשתתף ולאחר שהזרתיו כי עליו לומר את האמת כולה ורק אותה וכי אם לא יעשה כן יהיה צפוי לעונשים הקבועים בחוק אישר באוזניי את נכונות הצהרתו וחתם עליה בפני.

חתימת עו"ד _____

תאריך _____

לכבוד
עיריית בת-ים
נורדאו 17 בת ים

א.ג.נ.,

הנדון: אישור מורשי חתימה

הנני עו"ד / רו"ח של _____ ח.פ. _____ (להלן - "המציע") במכרז פומבי מס' 46/24 של עיריית בת-ים (להלן - "המכרז").

כעו"ד / רו"ח של המציע הנני מאשר בכתב, כדלקמן:

1. מורשי החתימה של המציע במכרז הינם אלה:

גב' / מר _____ ת.ז. _____

גב' / מר _____ ת.ז. _____

החתימה על גבי הצעת המציע למכרז והמסמכים המצורפים להצעת המציע למכרז, הינה חתימתו המחייבת של המציע שנחתמה באמצעות מורשי החתימה שלו כאמור לעיל.

2. להלן דוגמה/אות של החתימה המחייבת של המציע לצורך התחייבויותיו הצהרותיו ומצגיו במסמכי המכרז:

3. התקבלה במציע החלטה מחייבת להגשת ההצעה למכרז מס' 46/24 של עיריית בת-ים, לפי כל דין ולפי מסמכי ההתאגדות שלו.

שם המבצע/רו"ח, מס' רשיון,
חתימה וחותמת

תאריך

לכבוד
עיריית בת-ים

א.ג.נ.,

1. הנני המציע במכרז הנני מצהיר בזאת כי עיריית בת-ים הביאה לידיעתי את הוראות הסעיפים הבאים:

1.1 סעיף 122 א' (א) לפקודת העיריות (נוסח חדש) הקובע כדלקמן:
"חבר מועצה, קרובו, סוכנו או שותפו, או תאגיד שיש לאחד האמורים חלק העולה על עשרה אחוזים בהונו או ברווחיו או שאחד מהם מנהל או עובד אחראי בו, לא יהיה צד לחוזה או לעסקה עם העירייה, לעניין זה, "קרוב" – בן זוג, הורה, בן או בת, אח או אחות".

1.2 כלל 12 (א) של ההודעה בדבר כללים למניעת ניגוד עניינים של נבחרים הציבור ברשויות המקומיות הקובע:

"חבר המועצה לא יהיה צד לחוזה או לעסקה עם הרשות המקומית: לעניין זה, "חבר מועצה" - חבר מועצה או קרובו או תאגיד שהוא או קרובו בעלי שיטה בו (ראה הגדרות "בעלי שליטה" ו"קרוב" בסעיף 1 (1) (ב) ו-2 (1) (ב))."

1.3 סעיף 174 (א) לפקודת העיריות (נוסח חדש) הקובע כי:
"פקיד או עובד של עירייה לא יהיה נוגע או מעוניין, במישרין או בעקיפין, על ידי עצמו או על ידי בן-זוגו או שותפו או סוכנו, בשום חוזה שנעשה עם העירייה ובשום עבודה המבוצעת למענה".

2. בהתאם לכך הנני מבקש להודיע ולהצהיר כי:

2.1 בין חברי מועצת העירייה אין לי: בן זוג, הורה, בן או בת, אח או אחות ואף לא מי שאני לו סוכן או שותף.

2.2 אין חבר מועצה, קרובו, סוכנו או שותפו, שיש לאחד מהם חלק העולה על עשרה אחוזים בהונו או ברווחיו של התאגיד באמצעותו הגשתי את הצעתי או שאחד מהם מנהל או עובד אחראי בו.

2.3 אין לי בן זוג, שותף או מי שאני סוכנו, העובד ברשות.

3. ידוע לי כי העירייה תהיה רשאית לפסול את הצעתי אם יש לי קרבה כאמור לעיל, או אם מסרתי הצהרה לא נכונה.

4. אני מצהיר בזאת כי הפרטים שמסרתי לעיל הינם נכונים ומלאים, והאמור בהצהרה זו הינו אמת.

5. אין כאמור לעיל כדי לגרוע מהוראות כל דין בכלל ובפרט מהוראות סעיף 122 א' (3) לפקודת העיריות, לפיהן מועצת העירייה ברוב של 2/3 מחבריה ובאישור שר הפנים רשאית להתיר התקשרות לפי סעיף 122 א' (א) לפקודת העיריות ובלבד שהאישור ותנאיו פורסמו ברשומות.

חתימת המציע:

שם המציע:

לכבוד
עיריית בת-ים

ג.א.ג,

			שם המציע:
			ת.ז./ח.פ.:
			כתובת:
			טלפון קווי:
			פקס:
			נייד:
			מייל:
			שם איש הקשר מטעם המציע:
			טלפון איש הקשר:
			תחומי עיסוק של המציע:
			פירוט תחומי עיסוק קודמים, ככל שישנם:
			מס' שנות וותק של המציע במתן שירותים נשוא מכרז זה:
			בעלי תפקיד אצל המציע:
שם:	פירוט התפקיד הנוכחי:	ותק:	

לכבוד
עיריית בת-ים

א.ג.נ,

**הנדון: אישור רואה חשבון המבקר בדבר מחזור הכנסות של (שם החברה) בשנים _____ בהתאם
לדוחות כספיים מבוקרים**

שם המציע: _____

תאריך: _____

לבקשתכם וכרואי חשבון המבוקרים של [שם החברה] _____ (להלן: "החברה") ולצרכי הגשת
מכתבנו זה על ידי החברה לעיריית בת-ים, לשם הגשת הצעה להשתתפות במכרז פומבי מס' 46/24,
ולצרכים אלה בלבד ובהתאם לדוחות הכספיים המבוקרים של החברה לימים 31 בדצמבר _____,
_____ ולכל אחת מהשנים שהסתיימו באותם תאריכים ושחווות דעתנו הבלתי
מסויגת עליהם ניתנה בימים _____, _____, _____ בהתאמה [כאן יבואו התאריכים בהם
ניתנו חוות העת].

הריני לאשר כי בהתאם לאותם דוחות כספיים, מחזור הכנסות החברה בכל אחת מהשנים הינן כדלקמן:

- א. בשנת _____, מחזור הכנסות (ללא מע"מ) הסתכם לסך של _____ ₪;
- ב. בשנת _____, מחזור הכנסות (ללא מע"מ) הסתכם לסך של _____ ₪;
- ג. בשנת _____, מחזור הכנסות (ללא מע"מ) הסתכם לסך של _____ ₪.

בכבוד רב,

חותמת וחתימת רואה חשבון

לכבוד
עיריית בת - ים

ג.א.ג,

להוכחת תנאי הסף הקבוע בסעיף 3.3, המציע בעל ניסיון כמפורט להלן:

למציע ניסיון מוכח של שלוש (3) שנים בביצוע עבודות אספקה ופירוק של תחנות היסעים, עבור רשות מקומית אחת לפחות בהיקף כספי שלא יפחת מ-150,000 ₪ לשנה (כולל מע"מ) בכל אחת מהשנים 2021-2023.

לחלופין,

למציע ניסיון של שלוש (3) שנים בביצוע עבודות אספקה ופירוק של תחנות היסעים עבור רשות מקומית אחת לפחות, בהיקף כספי מצטבר של 300,000 ₪ (כולל מע"מ), בין השנים 2021 – 2023.

יש למלא פרטים אודות ניסיון המציע בטבלה להלן:

השנה בה בוצעו העבודות	פרטי מקבל השירות (שם הרשות)	תיאור העבודה (כולל כמות תחנות שסופקו/פורקו)	פרטי העובדים מטעם המציע שביצעו את העבודות	היקף כספי של העבודות בש"ח כולל מע"מ
2023				
2022				
2021				

--	--	--	--	--

להוכחת תנאי הסף הקבוע בסעיף 3.4, המציע בעל ניסיון כמפורט להלן:

המציע יצרף צילום/הדמיה של שני (2) עיצובים עבור סככת המתנה וכן אישורים רלוונטיים מטעם משרד התחבורה. בהצעת המחיר המציע ירשום הצעתו עבור עיצובים מאושרים אלה בלבד.

הבהרות חשובות:

- על סמך המידע שירשום המציע בטבלה זו, העירייה רשאית לפנות למקבלי השירות השונים, לקבלת חוות דעתם על המציע.
- הניסיון שיפרט המציע במסמך זה ישמש את העירייה לקביעת מספר המקומות להן סיפק המציע שירותים למשך התקופה והזמן הקבועים בתנאי הסף.
- באחריות המציעים לציין פרטים ברורים של הנציגים וטלפון זמין ליצירת קשר עימם.

_____ חתימת המציע

_____ תאריך

אישור עו"ד

אני הח"מ _____ עו"ד מ.ר. _____, בכתובת: _____, מאשר בזאת כי ביום _____ התייצב בפני: שם _____ ת.ז. _____ המציע במכרז מס' 46/24 של עיריית בת-ים, ולאחר שהזהרתיו שעליו להצהיר את האמת, חתם על מסמך זה בפני.

_____ חתימת עו"ד

_____ תאריך

להלן נוסח ההמלצות שיש לצרף:

ניתן לצרף נוסח המלצה בנוסח אחר, ובלבד שיש עליו את כל הפרטים בנוסח זה.

לכבוד,

עיריית בת ים

הנדון: המלצה אודות _____ עבור מכרז פומבי מס' 46/24

1. פרטי הממליץ:

1.1 שם הממליץ:

1.2 תפקיד כותב ההמלצה מטעם הממליץ:

1.3 פלאפון ליצירת קשר בנוגע להמלצה:

1.4 מייל:

2. פרטי החברה/האדם אודותיו ניתנת ההמלצה:

2.1 שם ותפקיד העובד מטעם החברה אשר העניק את השירות אצל הממליץ:

3. תקופת מתן השירות:

4. מהות השירות שניתן:

5. חוות דעת על טיב השירותים שנתן המציע:

בכבוד רב,

לכבוד
עיריית בת-ים

א.ג.ג.,

**הנדון: הצעת המחיר והצהרת המשתתף
למכרז פומבי מס' 46/24 לאספקת שירותי אספקה, התקנה ופירוק של תחנות היסעים לעיריית בת-ים**

לאחר שעיינתי ובדקתי את מסמכי מכרז פומבי מס' 46/24 על כל תנאיו ונספחיו ולאחר שבדקתי את העבודות הנדרשות ואת התנאים להשתתפות במכרז ולהתקשרות עם העירייה, הנני מאשר לספק לעיריית בת-ים את השירותים המפורטים במסמכי המכרז והחווה במלואם, על פי כל תנאי המכרז והחווה ועל פי כל דין, כדלקמן:

1. הצעתי הינה המחירים שהצעתי בטבלת הצעת המחיר למסמך זה, עבור ביצוע פעולות המפורטות במפרט הטכני תיאור העבודה (**מסמך "ה"**), המהווה חלק בלתי נפרד מהצעה זו והסך הכל (שנקבע כמכפלת הכמויות במחיר שהצעתי לכל אחד מהפעולות) מהווה **100% מההצעה**.

1.1. הצעתי אינה כוללת מע"מ.

1.2. הצעתי זו תהיה בתוקף ותחייב אותי במשך תקופה של 90 יום (תשעים יום) מהמועד האחרון להגשת הצעתי על פי תנאי המכרז.

1.3. יובהר, כי לעירייה שמורה הזכות לשנות את תמהיל העבודה, והכל בכפוף ובהתאם לצרכיה של העירייה.

2. הצהרות המציע:

2.1. ידוע לי ומוסכם עלי כי לא תשולם לי כל תמורה נוספת בגין השירותים נשוא המכרז, על כל הכרוך בה, מעבר למחיר נשוא ההצעה ועל פי התנאים הכלולים במכרז ובחווה. התמורה לעיל, מהווה מחיר סופי, קבוע ומוחלט וכוללת את כל ההוצאות, בין מיוחדות ובין כלליות, מכל מין וסוג הכרוכות בביצוע העבודה ו/או מתן השירותים לרבות, אך לא רק, נסיעות, כוח אדם, ציוד משרדי, כלי רכב, תקשורת, מחשבים, הכנה והיערכות, פיקוח ובקרה וכיו"ב.

2.2. ידוע לי כי העירייה איננה מחויבת להזמין כמות מינימאלית של שירותים/עבודות בכל שנה מאת הזוכה, אם בכלל, ולא תהינה לי טענות ו/או דרישות ו/או תביעות עקב כך.

2.3. ידוע ומוסכם כי לא אתחיל בביצוע העבודה, אלא בכפוף לחתימת חוזה ע"י מורשי החתימה של העירייה ולאחר שתוצא לזוכה הזמנת עבודה חתומה אף היא ע"י מורשי החתימה של העירייה.

2.4. ידוע ומוסכם כי הוצאת הזמנת עבודה בפועל לידי הזוכה, מותנית בקיומם של אישורים תקציביים ובצרכיה של העירייה בקבלת השירותים האמורים.

2.5. ידוע ומוסכם, כי לעירייה אין את מלוא התקציבים הנדרשים לקבלת השירותים נשוא מכרז זה, לפיכך הוצאת הזמנת עבודה בפועל וביצוע בפועל של השירותים ו/או העבודות בכל עת יהיו כפופים לקיומם של אישורים תקציביים. אנו מאשרים כי לא תהיה לי כל טענה אם היקף

השירותים שיוזמן בפועל ו/או משך ההתקשרות יהיה נמוך, בכל שיעור שהוא, מההיקף המשוער במכרז.

2.6. ידוע ומוסכם כי העירייה רשאית להפסיק את ההתקשרות עם הזוכה בהודעה של 60 יום מראש, בכל עת ומכל סיבה שהיא, לרבות משיקולים תקציביים ולזוכה לא תהיה על טענה ו/או דרישה ו/או תביעה כלפי העירייה בגין כך.

2.7. המציע מצהיר כי ידוע לו שמעמדו ומעמד כל גורם מטעמו הינו כמעמד של נותן שירותים לעירייה והוא לא יוכל לטעון בשום שלב כי יש לו מעמד וזכויות של עובד מן המניין.

2.8. המציע ישלם בעצמו את כל המיסים שיחולו על הכנסתו ולעירייה אין שום חובה לתשלום נוסף מעבר לסכום שהוסכם עליו.

2.9. להלן הצעתנו לביצוע אספקת השירותים נשוא המכרז בהתאם להוראות המכרז, במפרט הכללי, המפרט הטכני והחוזה, בידיעה שאנו נדרשים להעמיד ולהפעיל על חשבוננו את כל כוח האדם, הציוד והאמצעים הנדרשים לאספקת השירותים והטובים הנדרשים.

2.10. ידוע לי שהצעת המחיר מהווה מחיר סופי ויכלול את כל ההוצאות בין מיוחדות ובין כוללות, מכל מין וסוג שהוא לרבות הייצור או הייבוא, הבדיקות, הובלה, טעינה, פריקה, שימוש בכלי הרכב הביטוחים, המיסים, ההיטלים וכל דבר אחר הדרוש לביצוע האספקה נשוא מכרז זה.

2.11. ידוע לי כי אין העירייה מתחייבת להזמין כמויות מסוימת ו/או להזמין את כל השירותים המופעים בטבלה להלן.

2.12. העירייה רשאית לבקש מהספק הזוכה להציג דוגמאות של השירותים המופיעים במחירון לבחון את טיב ואיכות השירות/הטובין, בטרם קבלת החלטה לגבי הזוכה.

3. הצעת המחיר:

הצעת המחיר

על המציע למלא את הצעתו למחירים עבור שירותים לאספקת סככות אוטובוס, כמפורט בטבלה להלן:

סעיף	תיאור הסעיף	הערות	יחידה	משקל הצעה	הצעת מחיר - למילוי ע"י המציע (סכום ללא מע"מ)
1	סככת המתנה לאוטובוס דגם זכוכית – רגילה	מידות, חומרים ומפרט - ע"פ נוהל משרד התחבורה	1	45%	
2	סככת המתנה לאוטובוס דגם זכוכית – צרה	מידות, חומרים ומפרט - ע"פ נוהל משרד התחבורה	1	20%	
3	תוספת - תאורה סולארית לתחנה	כולל התקנה	1	5%	
4	תוספת - ארז פרסום	כולל התקנה	1	5%	
5	תוספת - הובלה באמצעות מנוף		1	5%	
6	פירוק ופינוי סככה ישנה ממתכת	כולל פינוי וסגירת בור	1	7%	
7	פירוק ופינוי סככה ישנה בטון	כולל פינוי וסגירת בור	1	8%	
8	החלפת זכוכית צד עבור תחנה רגילה	כולל התקנה	1	5%	
		סה"כ הצעת מחיר			
		100%			למילוי ע"י העירייה

3.1. הצעת המחיר תהיה מספר שלם וללא ספרות עשרוניות.

3.2. ידוע לי, כי היקף ההתקשרות הכללי לביצוע כל העבודות/השירותים נשוא מכרז זה, מוערך בכ - 800,000 ועד 2,000,000 ₪ לא כולל מע"מ. עם זאת, ידוע למציע כי אין העירייה חייבת בביצוע רציף של העבודות ו/או במימוש כל ההיקף התקציבי המוערך, וכי התמורה תשולם בגין עבודות שבוצעו בפועל. לא תישמע כל טענה מצד הזוכה בדבר אי מימוש ההיקף התקציבי כאמור לעיל.

3.3. המחירים בטבלאות כוללים אספקה, הובלה והתקנה לכל מקום בשטח של העירייה.

3.4. כל סוגי תחנות האוטובוס המפורטות לעיל יהיו בהתאם לנוהל משרד התחבורה "עיצוב סככות

המתנה לאוטובוסים" – מצורף מסמך ה'1, הוראה מספר 01.16.00.00.

3.5. המציע יצרף צילום/הדמיה של סככות המוצעות מטעמו בהצעת המחיר.

3.6. המציע מצהיר כי קרא את כל דרישות העירייה במכרז, בחוזה ובכל נספחיהם, מסכים להם ומתחייב לפעול על פיהם.

ועל כך באתי על החתום:

שם המציע: _____ טל': _____
כתובת: _____ פקס': _____
תאריך: _____ נייד: _____

_____ חתימת המציע

_____ תאריך

אישור עו"ד

אני הח"מ _____ עו"ד מ.ר. _____, בכתובת: _____, מאשר בזאת כי ביום _____ התייצב בפני: שם _____ ת.ז. _____ וחתם על הצהרה והצעה זו בפני.

_____ חתימת עו"ד

_____ תאריך

שנערך ונחתם בעריית בת-ים ביום _____ חודש _____ שנת _____

בין:

עיריית בת-ים

מרחוב נורדאו 17 בת ים
(אשר תיקרא להלן: "העירייה")

מצד אחד

לבין:

שם: _____

ת.ז. _____

כתובת: _____

טלפון: _____ פקס: _____

(אשר יקרא להלן: "הספק", "המבצע")

מצד שני

הואיל: והעירייה פרסמה "מכרז מס' 46/24 למתן לקבלת שירותי אספקה, התקנה ופירוק של תחנות היסעים לעיריית בת-ים, המהווה חלק בלתי נפרד מהסכם זה (להלן: "המכרז");

והואיל: והספק הגיש את הצעתו למכרז האמור;

והואיל: וועדת המכרזים בישיבתה מיום _____ המליצה בפני ראש העיר להכריז על הצעת הספק כזוכה במכרז, וראש העיר אישר את ההמלצה הנ"ל;

והואיל: וברצון הצדדים להסדיר את יחסיהם ההדדיים בהסכם זה;

לפיכך הוסכם והותנה בין הצדדים כדלהלן:

1. מבוא

- 1.1 המבוא להסכם זה מהווה חלק בלתי נפרד מימנו.
- 1.2 במקרה של סתירה בין הוראות החוזה להוראות מסמך אחר של מסמכי המכרז, תגבר ההוראה המחמירה עם הספק, לפי החלטת העירייה.
- 1.3 הגדרות:
"העירייה" – עיריית בת-ים באמצעות מורשי החתימה מטעמה שהינם ראש העיר, גזבר העירייה.
"המבצע"/"הספק" – הזוכה שנבחר לבצע את העבודות נשוא מכרז מס' 46/24 ו/או כל עובד מטעמו.
"העבודות" / "השירותים" – שירותי אספקה, התקנה ופירוק של תחנות היסעים לעיריית בת-ים.
"המנהל" – מנהל מחלקת תיאום הנדסי /או כל גורם אחר שייקבע לכך ע"י העירייה. מובהר כי סמכויות המנהל הינן לתחומים המקצועיים של העבודה בלבד, ואינן חלות על החלטות שיש להן

השלכה כלכלית על העירייה ו/או הגדלת הוצאת העירייה, המסורות למורשי החתימה של העירייה בלבד.

2. הצהרות הספק :

הספק מצהיר, מאשר ומתחייב כדלקמן :

- 2.1 העירייה אינה מתחייבת להעביר לספק עבודות בהיקף מינימלי בכל שנה. העברת העבודות טעונה אישור תקציבי ואישור הגורמים המוסמכים בעירייה בהתאם לסעיף 203 לפקודת העיריות.
- 2.2 מתחייב לבצע את העבודות נשוא החוזה באמצעות עובדים קבועים מטעמו, על פי כל דרישות המכרז, חוזה זה והמפרט הטכני שהינם חלק בלתי נפרד מימנו.
- 2.3 מתחייב לקיים את כל הוראות החוק והדין הנוגעות להעסקת העובדים מטעמו. כמו כן מתחייב להחליף כל עובד מטעמו שיועסק על ידו בעבודות נשוא חוזה זה, אם וכאשר יידרש לכך על ידי העירייה בכתב בתוך תקופה מקסימאלית של 30 יום או בתוך תקופה אחרת שתידרש ע"י העירייה.
- 2.4 כי אין כל מניעה חוקית או אחרת המונעת ממנו מלהתקשר בהסכם זה ו/או למלא אחר הוראותיו ואינו בניגוד עניינים מכל סוג שהוא.
- 2.5 כי ברשותו האמצעים, הכישורים והיכולות, לרבות הניסיון והידע הנדרשים לשם מילוי כל התחייבויותיו לפי ההסכם.
- 2.6 הספק מצהיר כי הוא מבצע את העבודות כספק עצמאי לכל דבר וענין ומחויב להמציא אישורים בדבר ניכוי ממס הכנסה ואישור לפי חוק עסקאות גופים ציבוריים.
- 2.7 הספק מתחייב להתייצב במשרדי העירייה ואתרי העירייה השונים, ככל שידרש ע"י המנהל, במהלך תקופת ההתקשרות.
- 2.8 הספק לרבות העובדים מטעמו מצהירים כי ידוע להם שמעמדם הינו כמעמד של נותן שירותים לעירייה ואינם יכולים לטעון בשום שלב כי יש להם מעמד וזכויות של עובד מן המניין.
- 2.9 הספק ישלם בעצמו את כל המיסים שיחולו על הכנסתו ולעירייה אין שום חובה לתשלום נוסף מעבר לסכום שהוסכם עליו.
- 2.10 בביצוע העבודות והשירותים, המבצע מתחייב לפעול באופן מקצועי ומיומן, לעמוד בלוחות הזמנים שנקבעו, ולמלא אחר הנחיות העירייה ונציגיה.
- 2.11 כל עבודה ו/או שירות שיבוצעו ו/או ייווצרו ו/או יגובשו על ידי הספק, לרבות תוצרים ותפוקות העבודה, על פי הסכם זה, הם קניינה של העירייה שרשאית לעשות בהם כרצונה.
- 2.12 העירייה תהא רשאית לדרוש כל חומר ו/או תוצרים ותפוקות כאמור, והמבצע מחויב להמציאם לעירייה באופן שהעירייה תדרוש, לרבות במדיה מגנטית, קבצי מחשב הניתנים לשינויים (קבצי אופיס ו/או קבצי אדובי וכיו"ב), כחומר מודפס וכו'.
- 2.13 הספק וכל העובדים מטעמו מחוייבים לשמור על סדויות כל מידע שיגיע לידם עקב ביצוע עבודתם ולא להעבירם לגורם אחר בכל צורה שהיא, גם לאחר סיום עבודתם בעבודות נשוא המכרז.

3. תקופת השירות :

- 3.1 תקופת ההתקשרות עם הספק, תהא לתקופה של 12 חודשים (והכל בתאם ובכפוף לתנאי המכרז) מיום חתימת ההסכם ע"י אחרון מורשי החתימה של הצדדים דהיינו מיום _____ ועד ליום _____. לעירייה תהא שמורה האופציה להאריך את תקופת ההתקשרות מעת לעת, באמצעות הודעה בכתב חתומה ע"י מורשי החתימה של העירייה בתקופות נוספות, ובלבד שסך ההתקשרות הכולל, לא יעלה על 60 חודשים מיום תחילת ההתקשרות (להלן: "תקופת ההתקשרות").
- 3.2 עבודה תבוצע אך ורק בכפוף להוצאת צו התחלת עבודה / הזמנת עבודה חתומים ע"י מורשי החתימה של העירייה שהינם ראש העיר וגזבר העירייה (להלן: "הזמנה/עבודה").

3.3 הספק יהיה בתקופת ניסיון של 6 חודשים בהם תיבדק איכות העבודות. במהלך תקופת הניסיון, תהא העירייה רשאית בכל שלב להודיע בכתב/בדוא"ל או פקס שהעבודה המתבצעת אינה לשביעות רצונה ושהעירייה מסיימת את ההתקשרות. יובהר כי העירייה רשאית לסיים את ההתקשרות מבלי צורך לנמק ועל פי שיקול דעתה הבלעדי וכי לא תהא לספק כל טענה בהקשר לכך וכי בהשתתפותו במכרז הוא מוותר בזאת באופן סופי ומוחלט על כל טענה הקשורה להחלטה כאמור.

3.4 העירייה רשאית בכל עת ולפי שיקול דעתה הבלעדי, להפסיק את ההתקשרות על פי הסכם זה, בהודעה מוקדמת של 60 יום בכתב לזוכה, כמפורט בהסכם ולזוכה לא תהינה כל תביעות ו/או טענות, כספיות או אחרות, למעט זכותו לקבלת התמורה המגיעה לו בגין השירותים שניתנו על ידו בפועל, אם ניתנו, עד למועד היכנס הפסקת ההתקשרות לתוקף וזאת בהתאם לאמור בהסכם ההתקשרות בין הצדדים.

3.5 למרות האמור לעיל, אם הספק לא מילא אחת או יותר מהתחייבויותיו על פי דרישות המכרז ו/או ההסכם, העירייה תהא רשאית להפסיק את ההתקשרות עימו לאלתר, וללא הודעה מראש. יובהר, כי לעירייה שמורה הזכות, לשיקול דעתה הבלעדי, להקציב לספק זמן מוגדר לתיקון ההפרה.

4. התמורה:

4.1 בתמורה לביצוע העבודות על ידי הספק באופן מלא ומושלם, תשלם העירייה לספק התמורה על פי הצעת המציע **במסמך "ג"** המצורף למסמכי המכרז.

4.2 מובהר כי לא תשולם תמורה נוספת בגין השירותים והעבודות נשוא המכרז, על כל הכרוך בכך, מעבר למחיר התמורה.
(להלן – "התמורה")

4.3 התמורה לעיל, מהווה מחיר סופי ומוחלט וכולל את כל ההוצאות בין מיוחדות ובין כלליות, מכל מין וסוג הכרוכות בביצוע העבודה, לרבות נסיעות, ביטול זמן וכו'.

4.4 הגדלה או הקטנה של היקף העבודה, בכל שיעור שהוא, לא תקנה לספק עילה לתביעה להגדלת התמורה לעיל או לכל תביעה אחרת למעט השינוי היחסי בתמורה, והוא מוותר על כל טענה ו/או תביעה ו/או דרישה כנגד העירייה במידה ולא יימסרו לו עבודות בכלל ו/או במקרה שמספר העבודות ו/או היקף ההתקשרות יהיה קטן או גדול מהצפוי.

4.5 בכל חודש יגיש הספק חשבונית מס לתשלום, אליה יצרף דו"ח פעילות לחודש הקודם המפרט מספר שעות שבוצעו על ידו ונושאים בהם טיפל ומאושר על ידי המנהל. המנהל יקבע את אופן יצירת הדו"ח ואת סוג הנתונים שיכללו בו, למילוי ע"י הספק. המנהל יהיה רשאי להעביר מעת לעת לספק הוראות לגבי אופן יצירת הדו"ח ו/או לדרוש לבצע בו שינויים. הגשת הדו"ח ואישורו ע"י המנהל הינה תנאי לאישור התשלום לספק.

4.6 התמורה תשולם בהתאם לחוק מוסר תשלומים לספקים תשע"ז 2017.

4.7 מובהר בזאת כי תשלום יבוצע כנגד מסירת חשבונית מס כדין ודו"ח חודשי מפורט ומאושר ע"י המנהל, מאת הספק לעירייה.

5. אופן ביצוע השירותים:

5.1 המבצע יבצע עבור העירייה את השירותים בנאמנות, מקצועיות ובמסירות תוך הקפדה מלאה על כל הוראות הדין ותנאי הסכם זה, כפוף להוצאת הזמנות עבודה חתומות כדין ע"י מורשי החתימה של העירייה.

5.2 המבצע מתחייב כי השירותים יינתנו על ידו לשביעות רצונה של העירייה.

5.3 העירייה רשאית להודיע לספק על הקטנת היקף העבודה, בכל שיעור שתראה לנכון, בהתראה מראש של 30 ימים, והתמורה לספק תחשוב בהתאם לחלק היחסי של ההקטנה.

5.4 אין לספק ולעובדים מטעמו כל זכות במידע, מסמכים, קבצים וכו' שיגיע לידיהם על פי חוזה זה לצורך ביצועו והם מחוייבים לשמירה על סודיות המידע שיגיע לידם.

- 5.5 הספק מתחייב לבצע את השירות הניתן על ידו במהימנות וברמה מקצועית נאותה והוא יהיה אחראי ללא סייג כלפי העירייה לטיב השירות שיינתן על ידו על פי הסכם זה.
- 5.6 הספק מאשר ומצהיר, כי יש לו הידע, הניסיון ומיומנות בדרגה כזו הדרושה למתן השרות על פי הסכם זה לעירייה.

6. אחריות ושיפוי בנזיקין וביטוח :

- 6.1 העירייה לא תהיה אחראית לכל נזק שיגרם לספק ו/או למי מעובדיו ו/או שלוחיו ו/או כל מי מטעמו ו/או בשירותיו, כתוצאה מתאונה או נזק שייגרמו תוך כדי ועקב מתן השירותים לעירייה.
- 6.2 הספק אחראי כלפי כל צד שלישי, במידה שאחריות כזו מוטלת עליו לפי כל דין, לנזקים שייגרמו תוך כדי מתן השירותים ובקשר לכך. אם תידרש העירייה לשלם לצד שלישי פיצויים כלשהם, מתחייב הספק להחזיר לעירייה ו/או לשפותה בסכום שישולם על ידה בצירוף כל הוצאה אשר הוצאה על ידי העירייה לרבות הוצאות משפטיות, ואותו סכום יראוהו כחוב המגיע לעירייה מהספק לפי הסכם זה.
- 6.3 הספק ישפה את העירייה בגין כל נזק שיגרם לה עקב שגיאה מקצועית של הספק ו/או עובדיו ו/או מי מטעמו, עקב הזנחה במילוי חובתו המקצועית ו/או עקב רשלנות ו/או עקב מסירת נתונים ו/או דו"חות לא מדויקים ו/או עקב שימוש בחומרים או אביזרים לקויים. אחריותו של הספק וכל גורם מטעמו, תחול גם לגבי כל מקרה של רשלנות שיתגלה גם לאחר תום תקופת החוזה.
- 6.4 הפר המבצע את הוראות פוליסות הביטוח באופן המפקיע את זכויות העירייה, הוא אחראי לנזקים באופן מלא ובלעדי מבלי שתהיה לו טענה כלשהי כלפי העירייה על כל נזק כספי ו/או אחר שיגרם לו עקב זאת.

7. ביטוח :

- 7.1 מבלי לגרוע מאחריות המבצע בהתאם להסכם ו/או לדין, הוראות הביטוח שיחולו על המבצע הינן בהתאם לנספח הביטוח המצ"ב להסכם כנספת ב'.

8. ביטול ההסכם

- על אף האמור לעיל, העירייה רשאית להפסיק את ההתקשרות עם הספק לאלתר ומבלי צורך במתן הודעה מוקדמת, זאת על אף האמור לעיל, בכל אחד מהמקרים דלהלן:
- 8.1 הספק הפר את הסכם ההתקשרות הפרה יסודית, וזו לא תוקנה בתוך 21 ימים ממועד בו הודיעה על כך העירייה לספק.
- 8.2 הספק הפר אמונים לעירייה.
- 8.3 הספק נכנס להליכי פשיטת רגל.
- 8.4 הספק נפטר ו/או איבד את כושרו המשפטי ו/או איבד את כושר עבודתו לתקופה העולה על 30 יום.

השתמשה העירייה בסמכות כלשהי מהסמכויות, או בזכות כלשהי מהזכויות שהוקנו לה בהסכם זה וביטלה את ההסכם, כולו או מקצתו, או הפסיקה את ביצועו, כולו או מקצתו, לא תהיה לספק עילת תביעה כלשהי נגד העירייה בגלל ביטול ההסכם, הפסקת ביצועו או סיבה אחרת והספק לא יהיה זכאי לתבוע פיצוי או תשלום כלשהו בעד נזק, פגיעה במוניטין או הפסד העלולים להיגרם לו מסיבת הביטול או ההפסקה, פרט לשכר יחסי בעד אותם השירותים שבוצעו ו/או ההוצאות שהוצאו על ידו עד לתאריך הביטול או ההפסקה שאושרו ע"י מנכ"ל העירייה, והכול לפי המקרה.

הופסקה עבודת הספק כאמור בהסכם זה, רשאית העירייה להמשיך את קבלת השירותים המפורטים בהסכם זה באמצעות כל ספק אחר ולצורך זה להשתמש במסמכים ובחומרים שהוכנו ע"י הספק ולהכניס בהם את השינויים וההשלמות כפי שייראו לה ועצם חתימתו של הספק על הסכם זה מהווה הסכמה לכך.

על אף האמור לעיל, במידה והעירייה שילמה סכום כלשהו לספק, אך מסיבה כלשהי שתלויה בספק לא יצא המיזם אל הפועל, מתחייב הספק להשיב את הסכום שקיבל תוך 10 ימים מהיום שקיבל דרישה להחזר, זאת מבלי לפגוע בזכותה של העירייה לקבלת פיצויים כדין.

9. ערבות ביצוע לקיום החוזה:

9.1 להבטחת מילוי כל התחייבויות המבצע עפ"י החוזה ימציא המבצע לעירייה, ערבות בנקאית אוטונומית הניתנת למימוש תוך 7 ימים מדרישת העירייה בסך של 75,000 ₪ הערבות תעמוד בתוקף עד לתום 60 יום ממועד תום ההתקשרות.

9.2 העירייה רשאית, מבלי לגרוע מכל הוראה אחרת לפי חוזה זה, לחלט את סכום הערבות כולו או חלקו, לפי שיקול דעתה הבלעדי לכיסוי כל נזק ו/או בגין הפיצוי המוסכם.

10. הפרות וסעדים:

10.1 מבלי לגרוע מזכויות העירייה לבטל הסכם זה כאמור לעיל, הפר הספק ו/או מי מטעמו הסכם זה הפרה יסודית, וזו לא תוקנה בתוך 21 ימים ממועד בו הודיעה על כך העירייה לספק, רשאית העירייה לבטל את ההסכם לאלתר ומבלי צורך במתן הודעה מוקדמת, והספק יהיה חייב לפצות את העירייה בגין כל נזק שייגרם לה עקב ביטול ההסכם, לרבות עלות השלמת השירותים נשוא ההסכם שיבוצעו ע"י העירייה ו/או כל גוף אחר. אין באמור לעיל לגרוע מזכויות העירייה בגין הפרת ההסכם עפ"י כל דין.

10.2 סעיפים 2,5,6,7,12,15, להסכם זה הינן התניות יסודיות שהפרת כל אחד מהן תקנה לצד הנפגע הזכות לבטל הסכם זה לאלתר. זאת מבלי לפגוע בזכותו של הצד הנפגע לקבלת פיצויים כדין.

10.3 תשלום הפיצויים או הניכויים אין ולא יהיה בהם כדי לשחרר את המבצע מהתחייבויותיו לסיים את העבודה במועד או מכל התחייבות אחרת על פי חוזה.

10.4 מבלי לגרוע מהוראות ההסכם ומהוראות כל דין, ייחשבו האירועים הבאים כהפרה יסודית של ההסכם:

א. הספק הסב את ביצוע ההסכם ו/או חלקו לאחר ללא הסכמת העירייה מראש ובכתב.

ב. הספק הסתלק מביצוע ההסכם או הפסיק ביצועו שלא בהתאם להוראות ההסכם זה.

ג. הספק ו/או מי מטעמו עשו שימוש במידע אשר הועבר אליהם מתוקף הסכם זה לצרכיהם הפרטיים ו/או לכל צורך שאינו קשור למתן השירותים נשוא הסכם זה.

10.5 על אף האמור בהסכם זה, מקום שהספק לא התחיל בביצוע עבודתו או לא סיים אותה, או את השלב שהיה עליו לבצע באותה עת, או שקצב התקדמותו של הספק לא הניח את דעת המנהל ויהיה חשש שאורח התקדמות מעין זה יפגום במיזם, יתרה המנהל לספק בכתב, ואם תוך תקופה של 10 ימים או תקופה קצרה מזו ובהתאם לנסיבות וכפי שיקבע המנהל לא יחול שינוי בקצב התקדמותו של הספק ו/או באורח ביצוע העבודה, תהיה העירייה רשאית למסור את העבודה לאחר, והספק מתחייב לחדול מיד עם קבלת ההודעה מביצוע העבודה. העירייה תשלם לספק תמורה יחסית בעד אותם השירותים שבוצעו ו/או ההוצאות שהוצאו על ידו עד לתאריך הביטול או ההפסקה ושאושרו ע"י מנכ"ל העירייה, בניכוי הנזקים וההוצאות שנגרמו לעירייה עקב הפסקת עבודתו של הספק.

10.6 למען הסר ספק, מובהר ומוצהר כי כל התוכניות, הרעיונות, המסמכים והתוצרים הקשורים לשירותי הספק הינם רכושה של העירייה, והיא זכאית לעשות בהם כל שימוש לפי שיקול דעתה הבלעדי, לרבות העברתם לשימושו של אחר, ולספק לא תהא כל זכות בהם, אלא אם קיבל את אישורה והסכמתה המפורשת של העירייה מראש ובכתב.

11. כתובת הצדדים:

11.1 כתובת הצדדים לצורכי הסכם זה לרבות המצאת כתבי בית דין הם כמפורט לעיל, כל הודעה שתשלח ע"י אחד הצדדים תחשב כאילו הגיעה לתעודתה בתום 72 שעות מעת המסירה למשלוח בדואר רשום ו/או בתום 24 שעות ממועד שיגורה בפקסימיליה / מייל ואם נמסרה ביד עם המסירה בפועל.

12. איסור המחאת זכויות:

- 12.1 המבצע אינו רשאי להמחות לאחר את זכויותיו או חובותיו לפי הסכם זה, כולן או חלק מהן, וכן אין הוא רשאי להעביר או למסור לאחר כל זכות או חובה הנובעת מההסכם, לרבות המחאת הזכות לקבלת סכומי התמורה ממנו לגורם אחר.
- 12.2 היה המבצע תאגיד תיחשב "המחאה" לרבות העברה של 25% ומעלה מהון המניות המונפק של התאגיד ממי שהחזיק בהם במועד חתימת המבצע על הסכם זה, לאחר או לאחרים.
- 12.3 המחאה המבצע זכויותיו או חובותיו על פי הסכם זה, כולן או מקצתן, או מסר את ביצוע העבודות לאחר, כולן או מקצתן, ישאר הוא אחראי להתחייבויותו המוטלות עליו על פי ההסכם על אף ההמחאה האמורה ועל אף אם נעשתה בהסכמת/בידיעת העירייה ומבלי שיהיה בכך כדי לפגוע בזכויותיה של העירייה כלפי הגורם הנמחה.

13. קיצוץ :

- 13.1 כל סכום שהספק חייב לעירייה מכל סיבה שהיא, תהא העירייה רשאית לקצוץ מכל סכום שיהיה עליה לשלם לו על פי הסכם זה או על פי הסכמים אחרים לרבות קיצוץ ו/או ניכוי קנסות ו/או פיצויים מוסכמים הנקובים במפרט הטכני. לעומת זאת, מוסכם כי על הספק חל איסור מוחלט לבצע קיצוץ מול העירייה בכל דרך שהיא. כמו כן, המבצע מוותר מראש על זכות קיצוץ, עיכבון וכיוצא"ב. מובהר כי הקנסות שהעירייה תקצוץ לספק, הינם בנוסף לכל סעד אחר ו/או נוסף העומד לעירייה על פי תנאי החוזה ו/או על פי כל דין.

14. שונות :

- 14.1 לא יהיה תוקף לכל התחייבות, מצג, הבטחה, ויתור, ארכה, שינוי או תוספת להסכם ו/או בקשר אליו מצד העירייה אלא אם יינתנו בכתב בחתימת ראש העירייה וגזבר העירייה גם יחד וקיבלו את אישור היועץ המשפטי לעירייה מראש ובכתב.

15. אי קיומם של יחסי עובד-מעביד :

- 15.1 הספק מצהיר כי הוא מנהל עסק עצמאי וכי עבודתו עבור העירייה אינה היחידה.
- 15.2 מובהר כי לצורך ביצוע השירותים באופן מלא ומושלם, הספק חייב לספק בעצמו ועל חשבונו את כל הציוד, כ"א, כלים, רכבים, חומרים לרבות חומרים מתכלים וכיוצא"ב הנדרשים לביצוע העבודה באופן מלא ומושלם. למרות האמור לעיל,
- 15.3 למען הסר ספק מוצהר בזאת, כי הספק וכל מבצע עבודה מטעמו לא יחשבו כעובדי העירייה, ובשום מקרה לא ייווצרו בין הספק ו/או עובדיו ו/או מי מטעמו לבין העירייה כל יחסי עובד ומעביד. הספק יחתים במעמד חתימת חוזה זה, את כל העובדים שיועסק על ידו בעבודות נשוא חוזה זה, על טופס הצהרה כי אינו מועסק ע"י העירייה, בנוסח המצורף כנספח ה' לחוזה.
- 15.4 מבלי לגרוע בכלליות האמור בסעיף זה לעיל, הספק מצהיר ומתחייב, כי לא יחול עליו כל הסכם ו/או הסדר החל על עובדי העירייה באשר הם, ובכלל זאת הוראות חוקת העבודה לעובדי הרשויות המקומיות והוא מוותר מראש על כל טענה או תביעה בהתבסס על חוקת העבודה, ובכלל זאת על כל טענה בדבר קביעות בעבודה על כל הנובע מכך לפי הוראות חוקת העבודה הן לעניין פיטורין והן לכל עניין אחר.
- 15.5 מובהר, כי הספק ישלם את שכרם המלא של כל עובדיו ויבצע את כל התשלומים הנלווים לרבות ביטוח לאומי, קופת פנסיה, קרן השתלמות וכל תשלום אחר על חשבונו ובאחריותו. חובה זו מוטלת על הספק על מנת להסיר כל ספק בעניין אי קיום יחסי עובד מעביד בינו ובין העירייה. הספק ימציא לעירייה מדי חודש אישור על ביצוע התשלום לביטוח לאומי.
- 15.6 הספק וכל עובד ו/או גורם מטעמו, מתחייב שלא להימצא במצב של ניגוד עניינים בעבודתו מול העירייה. הוא מתחייב להודיע על כל ניגוד עניינים שיהיה לו בעבודתו עם העירייה מיד עם היוודע לו דבר ניגוד העניינים.
- 15.7 העובדים שיועסקו ע"י הספק, בעבודות נשוא החוזה, יחשבו כעובדים של הספק בלבד. בכל מקרה בו יקבע אחרת לגבי הספק ו/או מי מעובדיו או בכל מהקרה בו תחויב הרשות

המזמינה בתשלום כלשהו למי מעובדי הספק, יפצה וישפה הספק את העירייה בכל סכום בו היא תחויב כתוצאה מתביעה כאמור וכן בהוצאות המשפט ובשכ"ט עו"ד.

15.8 הספק מצהיר ומאשר בזה כי העובדים שיבצעו מטעמו את התחייבויותיו יהיו נתונים להוראותיו, פיקוחו והשגחתו המלאים והוא יישא בכל ההוצאות והתשלומים הכרוכים בהעסקתם, לרבות בתשלום הניכויים על פי התנאים המפורטים במכרז ולפי כל דין, הכרוכים בהעסקתם

15.9 הספק מתחייב למלא, כלפי כל עובדיו את כלל הוראות חוקי העבודה והתקנות על פיהם, הוראות החוק הקיימות כיום וכל הוראת חוק שתחוקק, לרבות חוק שכר מינימום התשמ"ז – 1987, חוק שעות עבודה ומנוחה התשי"א – 1951, חוק דמי מחלה תשל"ו – 1976, חוק חופשה שנתית התשי"א – 1950, חוק עבודת נשים התשי"ד – 1954, חוק שכר שווה לעובדת ולעובד תשכ"ד – 1964, חוק הגנת השכר תשי"ח – 1958, חוק פיצויי פיטורין תשכ"ג – 1983, חוק הביטוח הלאומי (נוסח משולב) וחוק ביטוח בריאות ממלכתי התשנ"ד – 1994.

15.10 מובהר, מוסכם ומוצהר, כי סעיף 15 ותתי סעיפיו לעיל הינם יסודיים ומהותיים, ועומדים בבסיס הסכם זה.

16. העדר קירבה לעובד הרשות ו/או לחבר המועצה :

16.1 המבצע וכל עובד שיבצע את העבודה מטעמו עבור העירייה, מצהיר בזאת כי :

- א. בין חברי מועצת העירייה אין לו בן זוג, הורה, בן או בת, ואף לא סוכן או שותף.
- ב. אין חבר מועצה, קרובו, סוכנו או שותפו, שיש לאחד מהם חלק העולה על עשרה אחוזים בהונו או ברווחיו של התאגיד באמצעותו הגשתי את הצעתי או שאחד מהם מנהל או עובד אחראי בו.
- ג. אין לו בן – זוג, שותף או סוכן העובד ברשות.
- ד. המבצע יחתום על תצהיר המהווה מסמך ב'6 למכרז וחלק בלתי נפרד מהסכם זה.

17. העירייה כמפעל חיוני :

17.1 המבצע מצהיר כי ידוע לו שהעירייה מוכרת כ"מפעל חיוני" ו/או כ"מפעל למתן שירותים קיומים" והוא מתחייב בזאת כי במידה ויוכרז ע"י הרשויות המוסמכות אחד המצבים בהתאם להוראות אחד או יותר מחוקים הבאים :

- א. הכרזה על מצב חירום על-ידי השר המוסמך לכך כאמור בתקנות שעת חירום (סמכויות מיוחדות) תשל"ד-1973.
- ב. הכרזה מצב מיוחד בעורף כמשמעותו בסעיף 9 לחוק ההתגוננות האזרחית, תשי"א-1951.
- ג. הכרזה על אירוע כאירוע אסון המוני כהגדרתו בסעיף 90א לפקודת המשטרה (נוסח חדש), תשל"א-1971.
- ד. הכרזה על מצב חירום בהתאם להוראות סעיף 38 לחוק יסוד הממשלה.

אזי, תחולנה הוראות החוקים הנ"ל ו/או הוראות חוק שירות עבודה בשעת חירום, תשכ"ז-1967 ו/או הוראת כל דין רלבנטי אחר, גם על עובדי ו/או שירותי ו/או כלי המבצע המשמשים לצורך ביצוע העבודות נשוא חוזה זה.

17.2 המבצע יחתום על כתב התחייבות לאספקת שירותים בזמן חירום, בנוסח המצ"ב כנספח ד' לחוזה ההתקשרות.

18. כללי:

18.1 מובהר בזאת כי חתימת מורשי החתימה על הסכם זה נעשית מתוקף תפקידם ואין חתימתם על ההסכם מטילה עליהם כל חיוב אישי או אחריות אישית ליישום הסכם זה.

18.2 הסכם זה יכנס לתוקפו במועד חתימתו ע"י אחרון מורשי החתימה של שני הצדדים ובכפוף לצירוף כל האישורים הנדרשים כפי שפורטו בהסכם זה.

19. סכסוך הקשור בהסכם זה הנה של בתי המשפט או בתי הדין המוסמכים באזור תל אביב ושל אלה בלבד.

כתובות הצדדים לצרכי הסכם זה הן:

העירייה: רחוב נורדאו 17 בת ים

הספק:

ולראיה באו על החתום:

העירייה

הספק

(ערבות זו תוגש ע"י הזוכה לאחר ההודעה על הזכייה)

לכבוד
עיריית בת-ים

א.ג.נ.,

על-פי בקשת _____ ח.פ. _____ (להלן - "המבצע") אנו ערבים בזאת כלפיכן לסילוק כל סכום עד לסך של 75,000 ₪ (להלן - "סכום הקרן") וזאת בקשר עם הסכם שנחתם בין עיריית בת-ים (להלן: "העירייה") לבין המבצע בעקבות ביצוע החוזה למתן שירותים, מכרז מס' 46/24 (להלן - "ההסכם") ו להבטחת מילוי שלם ומלא, ע"י הזוכה של כל תנאי ההסכם. אנו מתחייבים בזאת לשלם לכם כל סכום או סכומים עד לסכום הקרן תוך 7 ימים מקבלת דרישתכם הראשונה בכתב, מבלי להטיל עליכם לבסס או לנמק את דרישתכם בתהליך כלשהו או באופן כלשהו, או לדרוש את הכספים כאמור, או איזה מהם, תחילה מאת המבצע, בתביעה משפטית או בכל דרך אחרת, ומבלי לטעון כלפיכן טענת הגנה כלשהי שיכולה לעמוד למציע בקשר לחיוב כלשהו כלפיכן. את תהיה רשאית לדרוש מאתנו את תשלומי של הסכום הנ"ל בפעם אחת או במספר דרישות, שכל אחת מהן מתייחסת לחלק מהסכום הנ"ל בלבד, בתנאי שסך כל דרישותיכן ביחד או לחוד לא יעלה על הסך הכולל הנ"ל.

התחייבותנו עפ"י כתב זה הינה בלתי חוזרת ובלתי תלויה ואינה ניתנת לביטול.

כתב התחייבותנו זה אינו ניתן להעברה וגם/או להסבה. ערבות זו תישאר בתוקפה עד _____ (60 יום לאחר תום ההסכם) ועד בכלל. על פי דרישתכן בכתב אנו נאריך את תוקף הערבות מעת לעת ובלבד שהדרישה תגיע אלינו לפני תום תקופת הערבות או תום תקופת הארכתה, לפי העניין.

תאריך: _____ בנק _____

תאריך הנפקת האישור (DD/MM/YYYY)		אישור קיום ביטוחים- ביטוח עבודות קבלניות / בהקמה		
<p>באישור קיום ביטוחים תבוא הפיקסה הבא: אישור ביטוח זה מהווה אסמכתא לכך שלמבוטח ישנה פוליסת ביטוח בתוקף, בהתאם למידע המפורט בה. המידע המפורט באישור זה אינו כולל את כל תנאי הפוליסה וחריגיה. יחד עם זאת, במקרה של סתירה בין התנאים שמפורטים באישור זה לבין התנאים הקבועים בפוליסת הביטוח יגבר האמור בפוליסת הביטוח למעט במקרה שבו תנאי באישור זה מיטיב עם מבקש האישור.</p>				
מבקש האישור הראשי*	גורמים נוספים הקשורים למבקש האישור וייחשבו כמבקש האישור*	המבוטח/	מען הנכס המבוטח/ כתובת ביצוע העבודות*	מעמד מבקש האישור*
עיריית בת ים	שם חברות בנות ועובדים שלהן	שם	מען הביצוע	<input type="checkbox"/> קבלן הביצוע <input type="checkbox"/> קבלני משנה <input type="checkbox"/> שוכר * אחר: מזמין עבודה
ת.ז.פ.	ת.ז.פ.	ת.ז.פ.		
מען	מען	מען		
	תיאור הקשר למבקש האישור הראשי: מבקש אישור נוסף			

כיסויים								
פרקי הפוליסה חלוקה לפי נבדלות אחריות או סכומי ביטוח או הרחבות	מספר הפוליסה	נוסח ומהדורת פוליסה	תאריך תחילה (נמנע להזיז תאריך רטרואקטיבני)	תאריך סיום	גבול אחריות לכלל פעילות המבוטח/ סכום ביטוח/שוי העבודה	השתתפות עצמית (אין תובה להציג פתור זה)	מטבע	כיסויים נוספים בתוקף וביטול חריגים----
					לתקופה			
כל הסיכונים עבודות קבלניות הרחבות לדוגמה (ניתן לפרט בהתאם לפרקי הפוליסה):		ביט						309 ויתור על תחלופ לטובת מבקש האישור 313 כיסוי בגין נזקי טבע 314 כיסוי גניבה פריצה ושוד 316 כיסוי רעידת אדמה 318 מבקש האישור מבוטח נוסף 324 מוטב לתגמולי הביטוח – מבקש האישור 328 ראשוניות 12 חודשים 334
רכוש עליו עובדים					10% מסכום הביטוח מיני 250,000 ₪			
רכוש סמוך					10% מסכום הביטוח מיני 250,000 ₪			
פינוי הריסות					10% מסכום הביטוח מיני 250,000 ₪			
ציוד ומתקני עזר נזק ישיר ועקיף כתוצאה מתכנון לקוי, עבודה לקויה וחומרים לקויים הוצאות תכנון, מדידה, פיקוח והשגחה לאחר נזק, הוצאות שכר דירה והוצאות הכנת תביעה אחסנה מחוץ לאתר והעברה יבשתית רעד ויברציות והחלשת משען					10% מסכום הביטוח מיני 250,000 ₪			
					10% מסכום הביטוח מיני 250,000 ₪			
					10% מסכום הביטוח מיני 250,000 ₪			
					10% מסכום הביטוח מיני 250,000 ₪			

צד ג' ניתן לפרט הרחבות בהתאם לפרקי הפליטה	ביט	4,000,000				302 אחריות צולבת. 307 קבלנים וקבלני משנה
---	-----	-----------	--	--	--	--

כיסויים						
						309 ויתור על תחלוף לטובת מבקש האישור 312 כיסוי בגין נזק גוף שנגרם משימוש בצמ"ה 315 תביעות המל"ל כתוצאה משימוש בצמ"ה 318 מבקש האישור מבוטח נוסף 322 מבקש האישור מוגדר כצד ג' 328 ראשוניות 329 רכוש מבקש האישור יחשב כצד ג' 340 רעידות והחלשת משען
	ביט	20,000,000				304 הרחב שיפוי 309 ויתור על תחלוף מבקש האישור 319 מבוטח נוסף היה ויחשב כמעבדים 328 ראשוניות
	ביט	2,000,000				302 אחריות צולבת 304 הרחב שיפוי 309 ויתור על תחלוף לטובת מבקש האישור 321 מבקש האישור מבוטח נוסף בגין מעשי או מחדלי המבוטח 328 ראשוניות 332 - תקופת גילוי - 12 חודשים
						אחריות מעבידים ניתן לפרט הרחבות בהתאם לפרקי הפליטה
						אחריות מקצועית משולב חבות מוצר (עד לפחות 3 שנים מתום ביצוע העבודות)

פירוט השירותים (בכפוף, לשירותים המפורטים בהסכם בין המבוטח למבקש האישור, יש לציין את קוד השירות מותוך הרשימה הסגורה המפורטת בנספח ג' כפי שמפורסם על ידי רשות שוק ההון, ביטוח וחיסכון. ניתן להציג בנוסף גם המלל המוצג לצד הקוד ברשימה הסגורה):
069
ביטול/שינוי הפליטה* שינוי לרעת מבקש האישור או ביטול של פוליסת ביטוח, לא ייכנס לתוקף אלא 30 יום לאחר משלוח הודעה למבקש האישור בדבר השינוי או הביטול.

חתימת האישור המבטח:

* באישור ביטוח כללי ניתן לסמן שדות אלה כשדות שאינם בתוקף.
**** יש לציין קוד כיסוי בהתאם לרשימה הסגורה המנויה בנספח ד' כפי שמפורסם על ידי רשות שוק ההון, ביטוח וחיסכון. במקרה של קודי כיסוי
הכוללים נתון הנדרש למלא, יש להציג בנוסף את המלל המוצג לצד הקוד ברשימה הסגורה.

עמוד 38 מתוך 95

חתימת המציע:

עמוד 39 מתוך 95

חתימת המציע: _____

כתב התחייבות לאספקת שירותים בזמן חירום

לכבוד
עיריית בת-ים

שלום רב,

הואיל ואנו מספקים לכם עבודות ו/או שירותים ל _____ (להלן: "השירותים"), בהתאם לחוזה מיום _____ עליו חתמנו איתכם (להלן: "החוזה");

והואיל והעירייה מוכרת כ"מפעל חיוני" ו/או כ"מפעל למתן שירותים קיומים" והשירותים נדרשים לעירייה בתקופות שבהן יוכרז מצב חירום;

לפיכך אנו מצהירים, מאשרים ומתחייבים כלפיכם כדלקמן:

1. אנו מודעים לחיוניות ולחשיבות המשך מתן השירותים לעירייה, באופן רציף ושוטף, גם בתקופות שבהן יוכרז מצב חירום.
2. אנו מתחייבים לספק לעירייה את מלוא השירותים נשוא החוזה, באופן רצוף ושוטף, ולקיים את כל יתר התחייבויותינו על פי החוזה, במלוא היקפם, גם בתקופות שבהן יוכרז מצב חירום, לרבות בימים ושעות חריגים, שבהם תידרש על ידכם אספקת השירותים.
3. אנו מתחייבים למלא את התחייבויותינו לעיל, בעבור התמורה המוסכמת בחוזה, ללא תוספת כלשהי לתמורה האמורה.
4. התחייבותנו שבכתב זה מהווה חלק מהותי ובלתי נפרד מהחוזה והפרתה תחשב להפרה יסודית של החוזה, המקנה לכם את כל הזכויות והסעדים הקבועים בחוזה ועל פי כל דין.

שם החותם	טלפון	כתובת	שם הספק/הקבלן
----------	-------	-------	---------------

תאריך: _____

חתימה + חותמת

אני הח"מ _____ נושא ת.ז. _____ הגר ב _____, מצהיר
בזאת כדלקמן :

1. אני מצהיר כי גויסתי כעובד ע"י _____ לתפקיד _____.
2. שכרי החודשי משולם ע"י חברת: _____.
3. אני מודע לכך שלמרות שאני מבצע עבודה מטעם _____ עבור עיריית בת-ים, אינני נחשב כעובד עירייה ואין ולא יהיו לי כל דרישות מהעירייה להכיר בי כעובד שלה.
4. אני מצהיר כי אני מקבל הוראות מראש הצוות המועסק ע"י _____ בלבד, ואינני מקבל הוראות ישירות מעובדי העירייה.
5. אני חותם על כתב התחייבות זה מרצוני החופשי, ללא כפיה וללא מעורבות העיריה.

ולראיה באתי על החתום:

תאריך

חתימה

שם ושם משפחה

פירוט העבודות / השירותים המבוקשים:כללי1. מבוא

- 1.1 תנאי ההתקשרות עם הזוכה/ים במכרז יהיו עפ"י מסמכי המכרז ובהתאם לחוזה ההתקשרות, על נספחיו המצ"ב כחלק בלתי נפרד ממסמכי המכרז.
- 1.2 מכרז זה הינו מכרז מסגרת אשר נועד לבחירת ספק/ים אשר העירייה תוכל להתקשר עמם ולבצע הזמנות רכש מעת לעת בתקופת ההתקשרות עפ"י הזמנות רכש בכתב החתומות ע"י גזבר העירייה וממונה מטעם העירייה או המורשים מטעם לחתימה, לאספקת שירותים/טובין כמפורט במסמך הצעת המחיר (מסמך ג') והכל כמפורט במסמכי המכרז.
- 1.3 לצורך הערכה כללית בלבד ומבלי שיהיה צורך בכך לחייב את העירייה בכל אופן שהוא, יצוין בזאת כי ההיקף הכספי המשוער של כלל הרכישות נשוא המכרז עומד על סך כ- 800,000 ₪ אולם העירייה רשאית להוציא לפועל במסגרת המכרז רק חלק מהיקף זה או יותר בשיעור של עד 50% מהיקפו וזאת בכפוף לאישורים התקציביים הנדרשים.

2. התחייבויות הספק

- על האמור בכל מסמכי המכרז ומבלי לגרוע מהן ו/או לסתור הוראות אחרות, המציע מתחייב ליתן את השירותים באופן מיטבי לבצע כל פעולה ולספק כל ציוד ו/או פרטי השירות/טובין הדרושים ולבצע את כל העבודות כאמור ובין היתר גם את האמור להלן:
- 2.1 לספק את הטובין לא יאוחר מהמועד הקבוע בהזמנה או שייקבע מראש ע"פ דרישת העירייה, בהתאם לדרישות המכרז. כל יום איחור במסירת הטובין יחייב את הספק בקנס בסך 500 ₪ עפ"י החלטת העירייה.
 - 2.2 במקרים שהוגדרו כדחופים ע"י הממונה או מי מטעמו, מידי ממועד דרישת העירייה.
 - 2.3 להעמיד את כל האמצעים הכלכליים והמקצועיים הדרושים לביצוע השירותים והעבודות באופן הטוב ביותר ובהתאם להוראות העירייה.
 - 2.4 לבחון ולבדוק את כל התנאים והנסיבות הקשורים בביצוע השירותים והעבודות נשוא או הדרושים לביצוע העבודות, ולהעמיד אמצעים וציוד הולמים ומתאימים לכך.
 - 2.5 המציע מתחייב להוציא ולקבל על חשבונו את כל הרישיונות והאישורים הדרושים לאספקת השירותים והעבודות.
 - 2.6 המציע מצהיר כי הוא מורשה על פי כל דין לבצע את השירותים והוא מתחייב להישאר מורשה כאמור כל זמן ביצוע העבודות הנדרשות על ידי העירייה על פי חוזה זה.
 - 2.7 המציע מתחייב להבטיח קיומם של כל תנאי הבטיחות והגהות ותנאים נוספים המפורטים בחוזה לשם שמירה על שלומם של עובדיו ו/או של מועסקיו/או של כל אדם אחר. במהלך ביצוע העבודה.
 - 2.8 המציע חייב לפצות ו/או לשפות את העירייה מיידית בגין כל תשלום שיהיה עליה לשלם כל תביעה או כל דרישה או החלטות של בית משפט בירורים שיוגשו נגדה בקשר לאי מילוי או

הפרה של איזה דין על ידי המציע, לרבות תוצאות משפטיות והוצאות אחרות שיגרמו לה עקב משפט כזה, וכן בגין כל קנס או תשלום חובה מנהלי אחר שיוטל עליה אם יוטל, בגין מעשה או מחדל של המציע כאמור לעיל.

3. הכנה ואספקה

- 3.1 המציע אשר יזכה במכרז יקבל הזמנות בכתב בהתאם להסכם, תנאים כלליים, מפרטים, והצעות המחיר הנובעים מעצם ההתקשרות ומהווים חלק בלתי נפרד מההזמנה וזאת מעת לעת בהתאם לתקציב מאושר.
- 3.2 הוראות ושינויים שיגרמו לתוספת במחיר לאחר קבלת הזמנה, יש לבצע רק לאחר אישור בכתב ומראש ממונה של העירייה או מי מטעמו (להלן: "המנהל").

4. ביטוח ואחריות

- 4.1 כל ההוצאות, אמצעי הזהירות והביטוחים לכל נזק שהוא – לאדם ו/או לרכוש מביצוע מכרז זה, וכן כל הוצאה הנדרשת לפי דין או לפי הוראה מצד רשות מוסכמת, יחלו על הספק בלבד ועל חשבוננו.
- 4.2 הספק מתחייב לבטח את עצמו, את עובדיו ואת כל הבאים מכוחו והמועסקים על ידו בביטוח ים כמפורט באישור קיום ביטוחים – נספח ב' לחוזה ("האישור") המצורף כחלק בלתי נפרד מהסכם זה. מובהר כי המצאת אישור קיום ביטוחים תקף על ידי הקבלן הינה תנאי מוקדם לחוזה זה ותנאי מאוחר לזכייה. המצאת האישור היא תנאי יסודי לתקפותו של הסכם זה ולהתקשרותו של המזמין בו ובלעדיו אין תוקף להתקשרות עמו, מבלי שיש בכך כדי לגרוע מזכויות המזמין כלפי הקבלן בהתאם לחוזה זה או כל דין.
- 4.3 כמו כן הביטוח יורחב לכלול גם את המוסד וכן את המפקח, קבלניו וקבלני המשנה שלו.
- 4.4 הספק יישא במלוא האחריות עבור כל הנזקים, לכל גוף שהוא, אשר יגרמו על ידו ו/או על ידי כל הבאים מטעמו.
- 4.5 הספק יהא אחראי על בעלי המקצוע השונים שהוא מעסיק, כמו לצד שלישי, ולמוסד לא תהיה כל אחריות כלפיהם בכל תביעה שהיא.
- 4.6 לא מילא הספק אחר הוראות המפקח או אחר התחייבויות לבצוע מכרז זה, תהא העירייה רשאית לסיים את ההתקשרות ולהזמין במקומו מספק אחר, וזאת מבלי לגרוע מזכויות המוסד המגיעות לי בגין ההפרה עפ"י מכרז זה ו/או עפ"י כל דין.

5. חומרים וציוד

- 5.1 הספק מתחייב כי כל החומרים והמוצרים וחומרי הגלם בהם ישתמש בעבודתו יתאימו לדרישות התקן הישראלי העדכני ו/או יתאים לתקן ארץ הייצור של החומר או המוצר.
- 5.2 הספק מתחייב לספק את הטובין בכמויות שתידרשנה במידות ובכמויות ובהתאם להגדרות שתינתנה בהתבסס על הצעת המציע.
- 5.3 לא ישאיר הספק חומר/פסולת מכל סוג כל שהוא ברשות הרבים במשך כל זמן ביצוע עבודה בין אם זו פסולת ו/או חומר חדש, ויהא אחראי לפנותו. כל חומר וכלי עבודה של הספק ו/או מי מטעמו יונחו במקום ובצורה שתמנע כל נזק לכל אדם ולרכוש. מוסכם בזאת, כי דרישה כאמור לא תזכה את הספק בפיצוי ו/או סעד כלשהו.

- 5.4 השירותים/הטובין שיסופקו ע"י הספק יהיו חדשים ושלמים ויקבלו אישרו המוקדם של המנהל.
- 5.5 כל הטובין שיסופקו ע"י הספק, יהיו שייכים לעירייה ויחשבו לרכושה מעת הבאתם, הספק לא יהא רשאי להוציאם מבלי לקבל לכך אישורו של המנהל בכתב.
- 5.6 הספק הזוכה מתחייב להוביל את הטובין כמפורט בהזמנה/ות ע"י נהגים מורשים ועם כלי רכב המתאימים להובלת הטובין.
- 5.7 הספק מתחייב להחליף מיידית לפי דרישות העירייה כל מוצר פגום שיתגלה במועד האספקה או במהלך השימוש בו.

6. דרישות כלליות

- 6.1 אם הצעתי תתקבל, הריני מתחייב תוך 7 ימים מתאריך הודעתכם בדבר זכייתי במכרז, לבצע את כל הפעולות המפורטות להלן:
- 6.1.1 לחתום על ההסכם ולהחזירו לעירייה כשהוא חתום כדין.
- 6.1.2 להמציא לכם ערבות בנקאית לביצוע ופוליסות ביטוח, הכל כמפורט בהסכם.
- 6.1.3 תוך 30 יום מיום הודעתכם בדבר זכייתי במכרז, להיות ערוך ומוכן להתחיל בביצוע העבודות נשוא המכרז.
- 6.2 כן ידוע לי ואני מסכים שסכום הערבות ישמש פיצוי קבוע ומוסכם מראש, עקב אי קיום ההתחייבות שנטלתי על עצמי עם הגשת הצעתי למכרז.
- 6.3 כן ידוע לי שבחילוט הערבות לא יהא כדי לפגוע בכל זכות או סעד שיעמדו לרשות העירייה עקב הפרת ההתחייבות שאני נוטל על עצמי עם הגשת הצעתי למכרז.
- 6.4 הנני מצהיר כי בהצעתי התחשבתי בעובדה כי עלי לשלם לעובדים שיבצעו את העבודות נשוא המכרז לפחות שכר בהתאם להוראות שכר מינימום התשמ"ז 1987.
- 6.5 בעצם הגשת הצעה זו הריני נותן הסכמתי לכל התנאים הכלולים במסמכי המכרז, והנני מוותר בזאת ויתור סופי, מוחלט ובלתי מסויג על כל טענה בקשר לכל תנאי המכרז ו/או הוראה הכלולים במכרז לרבות דרישותיו.

מסמך ה'1

נוהל עיצוב סככות - משרד התחבורה

מצ"ב

עמוד 45 מתוך 95

חתימת המציע: _____

 משרד התחבורה והבטיחות בדרכים	ציבורי	סיווג:	הרשות הארצית לתחבורה ציבורית	 הרשות הארצית לתחבורה ציבורית
	01.16.00.00	מספר הוראה:		
	01	מהדורה:		
עיצוב סככות המתנה לאוטובוסים				שם ההוראה:

1. כללי

- 1.1. סככות המתנה מהוות חלק אינטגרלי ממערך התחבורה הציבורית.
- 1.2. עם התפתחות מערכי התחבורה הציבורית יש לתת את הדעת גם על טיבן ועיצובן של סככות ההמתנה, להן תפקיד משמעותי ומרכזי לא רק עבור התחבורה הציבורית, אלא עבור המרחב הציבורי כולו.
- 1.3. סככות ההמתנה ממוקמות על גבי מדרכות בעלות שטח מוגדר ותחום, המשמש לצרכים רבים – תנועת הולכי רגל, מתקני שירות, תשתיות, גינון ועוד. הסככות תופסות שטח נכבד מהמרחב. לכן, חשיבות מיוחדת לעיצובן והשתלבותן במרחב הציבורי.
- 1.4. על הסככות להיות נגישות ונוחות לכלל האוכלוסייה, לשמש כמקום מחסה ומסתור מתנאי מזג האוויר ולספק מידע על התחבורה הציבורית.
- 1.5. במבט אל העתיד, לסככות ההמתנה ישנה אפשרות להפוך למוקד מידע רב ממדי, אטרקטיבי ומעורר עניין, בו הן משרתות את המרחב הציבורי ומעניקות לו ערך מוסף.

2. מטרת

- 2.1. ליצור מסגרת ברורה וסטנדרטים מחייבים לעיצוב סככות ההמתנה לתחבורה הציבורית, זאת על מנת להבטיח סביבת המתנה מיטבית למשתמשי התחבורה הציבורית ותוך מתן דגש על מאפייני המרחב הציבורי.
- 2.2. הצגת סוגי הסככות השונים והאפשרויות השונות לעיצוב הסככות על מנת להתאימן למאפיינים של האתר בו מוקמת הסככה.

3. הגדרות

- 3.1. מערך התחבורה הציבורית – כלל קווי האוטובוס המופעלים ברישיון, מפוקחים ומסובסדים ע"י משרד התחבורה.
- 3.2. תחנה – נקודת עצירה של קו אוטובוס אחד או יותר המשמשת להעלאת או הורדת נוסעים ומסומנת בתמרור 505. התחנות מוגדרות ברישיון הקו שמעניק משרד התחבורה למפעילי הקווים.
- 3.3. סככת המתנה – מהווה מקום המתנה בתחנה לנוסעים בתחבורה הציבורית.

00/00/0000	עמוד 1 מתוך 40	בתוקף מיום:
------------	----------------	--------------------

<http://www.mot.gov.il>

עמוד 46 מתוך 95

חתימת המציע:

 משרד התחבורה והבטיחות בדרכים	ציבורי	סיווג:	הרשות הארצית לתחבורה ציבורית	 הרשות הארצית לתחבורה ציבורית
	01.16.00.00	מספר הוראה:		
	01	מהדורה:		
עיצוב סככות המתנה לאוטובוסים			שם ההוראה:	

3.4. ראה מילון הגדרות תכנון רישוי ותפעול.

4. הבהרות

4.1. ההנחיות אינן גורעות מכל הוראה אחרת על פי כל דין וכי על המתקנים לעמוד בכל המגבלות הקבועות בחוק ו/או בהנחיות הרשויות המוסמכות הרלוונטיות (משרד התחבורה, המשרד לאיכות הסביבה, הרשות המקומית וכל גורם מוסמך רלוונטי אחר) וכן, בכל דרישות התקנים הישראליים לנגישות – ת"י 1918 על כל חלקיו, בתקנות שוויון זכויות לאנשים עם מוגבלות (הסדרת נגישות לשירותי תחבורה ציבורית), התשס"ג – 2003 וכן, בכל התקנים ו/או התקנות ו/או החוקים הנוגעים לנגישות לאנשים עם מוגבלות.

5. אזכורים

- 5.1. תקנות התעבורה, תשכ"א-1961.
- 5.2. הנחיות לתכנון ותפעול שירות בתחבורה הציבורית באוטובוסים - מהדורה ראשונה, 2015. 5.3. נהלי רישוי.
- 5.4. התקנים הישראליים לנגישות – ת"י 1918
- 5.5. תקנות שוויון זכויות לאנשים עם מוגבלות, התשס"ג 2003
- 5.6. אוגדן הנחיות להצבת שילוט סטאטי בתחנות אוטובוס – משרד התחבורה, אשר בתוקף.
- 5.7. חוק החשמל, התשי"ד 1954.
- 5.8. הנחיות פונקציונליות לתכנון שילוט מתחלף בתחבורה ציבורית אשר בתוקף.
- 5.9. הנחיות פונקציונליות לשילוט משולב למידע לנוסע בתחנות תחבורה ציבורית אשר בתוקף.
- 5.10. חוק הדרכים (שילוט), התשכ"ו 1966.

6. שיטה

6.1. נוהל זה מחייב את כלל הגורמים המציבים סככות בתחנות התחבורה הציבורית, הן במרחב העירוני והן במרחב הבינעירוני, זאת במידה ומעוניינים לקבל סבסוד עבור הסככות ממשרד התחבורה.

00/00/0000	עמוד 2 מתוך 40	בתוקף מיום:
------------	----------------	--------------------

<http://www.mot.gov.il>

עמוד 47 מתוך 95

חתימת המציע:

עמוד 48 מתוך 95

חתימת המציע: _____

 משרד התחבורה והבטיחות בדרכים	ציבורי	סיווג:	הרשות הארצית לתחבורה ציבורית	 הרשות הארצית לתחבורה ציבורית
	01.16.00.00	מספר הוראה:		
	01	מהדורה:		
עיצוב סככות המתנה לאוטובוסים				שם ההוראה:

- 6.2. על פי ההנחיות לתכנון ותפעול שירות תחבורה ציבורית באוטובוסים, כל תחנת אוטובוס ברחוב תכלול:
 סככת המתנה על כל מרכיביה לפי המפורט בנספחים א'-ו', מידע סטטי לנוסע, קבלת מידע בזמן אמת, תאורה ופח אשפה.
- 6.3. דרישה זו אינה כוללת תחנות שעיקר הפעילות בהן היא של נוסעים יורדים והממוקמות לקראת סוף מסלול הקו.
- 6.4. דרישה זו אינה כוללת תחנות בהן אין אפשרות פיזית להציב סככת המתנה.
- 6.5. סוגי סככות המתנה:
- 6.5.1. **סככת המתנה רגילה** - משרתת לרוב מספר מצומצם של קווים ומוצבת בתחנה בעלת קיבולת של עד 20 עצירות אוטובוס בשעה. פרט לדרישות המינימום כפי שפורט בסעיף 6.1, ניתן לכלול בסככה מסוג זה גם מכונת כרטוס.
- 6.5.2. **סככת המתנה צרה** - דומה במאפייניה לסככת המתנה רגילה- משרתת לרוב מספר מצומצם של קווים ומוצבת בתחנה בעלת קיבולת של עד 20 עצירות אוטובוס בשעה. רוחבה הצר של סככה זו מאפשר למקמה על מדרכות צרות או באזורים בהם לא ניתן להציב סככת המתנה רגילה בשל מאפייני תשתית שונים.
- 6.5.3. **סככת המתנה ארוכה** - משרתת קווי מערכות תחבורה עתירות נוסעים (מתע"ן) או מוקדים בהם מתבצע מעבר אינטנסיבי של נוסעים. פרט לדרישות המינימום כפי שפורטו בסעיף 6.1, הצבת מכונת כרטוס בסוג זה של סככה תבוצע בהתאם לאמור בסעיף 6.12 לנוהל זה. מומלץ לכלול מתקן לחניית אופניים.
- 6.5.4. **סככת המתנה למרחב הבינעירוני** - בעלת קיבולת דומה לסככת המתנה רגילה. מאופיינת בחומרים עמידים יותר ובפתחי אוורור.
- 6.5.5. **סככת המתנה לאזורים בינעירוניים בעלי תנאי מזג אוויר חם מאוד** - בעלת קיבולת דומה לסככת המתנה רגילה. מאופיינת בתוספת הצללה, בחומרים בעלי עמידות לקורוזיה ובפתחי אוורור.
- 6.5.6. **סככת המתנה לאזורים בינעירוניים המאופיינים במזג אוויר קשה ורוחות** - בעלת קיבולת דומה לסככת המתנה רגילה. בנוסף למפרט של סככה רגילה, מאופיינת בתוספת של דופן קדמית שקופה מזכוכית מבודדת.

00/00/0000	עמוד 3 מתוך 40	בתוקף מיום:
------------	----------------	--------------------

<http://www.mot.gov.il>

עמוד 49 מתוך 95

חתימת המציע:

עמוד 50 מתוך 95

חתימת המציע: _____

 משרד התחבורה והבטיחות בדרכים	ציבורי	סיווג:	הרשות הארצית לתחבורה ציבורית	 הרשות הארצית לתחבורה ציבורית
	01.16.00.00	מספר הוראה:		
	01	מהדורה:		
עיצוב סככות המתנה לאוטובוסים				שם ההוראה:

- 6.6. סוג הסככה ומיקומה יקבע בהתאם לרמת השירות של התחבורה הציבורית ובהתאם להוראת מנהל תחום תח"צ מחוזי ומנהלת תחום יישום ומתקני תשתית.
- 6.7. על כל הסככות המותקנות בארץ המסובסדות ע"י משרד התחבורה, מרגע אישורו של נוהל זה ואילך, לעמוד בכל ההנחיות כפי שמופיעות בנספחים למסמך זה, זאת בהתאם לסוג הסככה הנבחר.
- 6.8. לרשות המקומית שיקול דעת בבחירת הפרמטרים הבאים על פי הנחיות נוהל זה:
- 6.8.1. צבע חלקי המתכת בסככה, צבע גג הסככה וצבע ערכת הישיבה בסככה.
 - 6.8.2. שיפועי גג ודפנות הסככה על פי טווחי המידות הנתונים בנספחים לנוהל זה.
 - 6.8.3. הצבת ארגז פרסום, זאת בהתאם לסעיף 6.11 לנוהל זה.
 - 6.8.4. הצבת מערכות תצוגה ומידע מתקדמות ואינטראקטיביות - בהתאם להנחיות משרד התחבורה.
 - 6.8.5. הזנה חשמלית רגילה או עצמאית (סולארית) לסככה.
 - 6.8.6. הצבת אמצעי אבטחה בסככה.
- 6.9. השתתפות בעלות הסככה בסכום קבוע ע"פ סוג הסככה תינתן על ידי משרד התחבורה. השתתפות המשרד בעלויות תיעשה בהתאם לתכנית העבודה השנתית שתקבע ובכפוף לאילוצי תקציב.
- 6.10. התקנת שילוט מתחלף (אלקטרוני) הינה מחויבת בסככות המתנה ארוכה המשרתת שירות מתע"ן. התקנת שילוט מתחלף (אלקטרוני) בסככות מסוגים אחרים תקבע בהתאם לרמת השירות של התחבורה הציבורית ובהתאם להוראת מנהלת תחום תשתיות ויישום.
- 6.11. הוספת ארגז פרסום בדופן הסככה תתאפשר בהשתתפות מלאה של הרשות המקומית בעלות החלק. הכנסות עתידיות מפרסום בסככות שייכות לרשות המקומית.
- 6.12. התקנת עמדת כרטוס (CLM/TVM) - התקנת עמדות כרטוס ו/או תיקוף חיצוניות במרחב הסככה תקבע בהתאם לרמת השירות של התחבורה הציבורית, בהתאם לצרכים בתחנה הרלוונטית, בהתאם לפתרונות הטכנולוגיים הקיימים ובהתאם להוראת מנהלת תחום תשתיות ויישום.
- 6.13. מרגע ההתקנה, האחראיות על תחזוקת הסככה וניקיונה הינה של הרשות המקומית בלבד. ספק הסככה יהויב במתן אחריות לשנה ובאספקת חלפים בעלות מוגדרת מראש וצמודה למדד לתקופה שתוגדר במכרז שיפורסם על ידי משרד התחבורה מעת לעת.

00/00/0000	עמוד 4 מתוך 40	בתוקף מיום:
------------	----------------	--------------------

<http://www.mot.gov.il>

עמוד 51 מתוך 95

חתימת המציע:

מאשר הנוהל	עורך הנוהל	
מאיר חן	דרור גנון	שם:
מנהל הרשות הארצית לתחבורה ציבורית	מנהל אגף בכיר תכנון, רישוי ותפעול תח"צ	תפקיד:
		תאריך:
		חתימה:

ביתוקף מיום:	00/00/0000	עמוד 5 מתוך 40
--------------	------------	----------------

עמוד 52 מתוך 95

חתימת המציע: _____

עמוד 53 מתוך 95

חתימת המציע: _____

 משרד התחבורה והבטיחות בדרכים	ציבורי	סיווג:	הרשות הארצית לתחבורה ציבורית	 הרשות הארצית לתחבורה ציבורית
	01.16.00.00	מספר הוראה:		
	01	מהדורה:		
עיצוב סככות המתנה לאוטובוסים				שם ההוראה:

7. נספחים

7.1. נספח א' - הנחיות לעיצוב סככת המתנה רגילה.

7.1.1 מידות

7.1.1.1 מידות מינימום בס"מ (אורך / רוחב / גובה): 390/160/235.

7.1.1.2 מידות מקסימום בס"מ (אורך / רוחב / גובה): 410/170/260.

7.1.1.3 רוחב דפנות צדיות לא יפחת מ-60 ס"מ.

7.1.2 חומרים

7.1.2.1 המתקנים ייבנו מחומרים עמידים לפגעי מזג האוויר, לפגיעה מעשה יד אדם ובפני התלקחות אש.

7.1.2.2 המתקנים יהיו עמידים בפני וונדליזם, ככל הניתן, לרבות ציפוי בחומר אנטי גרפיטי ואמצעים נוספים.

7.1.2.3 החומרים המומלצים לבניית כל חלקי המסגרת ו/או חלקי המתכת הגלויים ו/או אלמנטי החיפוי הינם פלדה, פלדת אל חלד, פח אלומיניום, אקסטרוזית אלומיניום וחלקים המעובדים מהחומרים הנ"ל.

7.1.2.4 כל חומר אחר יש לאשר מראש במשרד התחבורה.

7.1.2.5 כל שימוש במתכת יבוצע במתכת בלתי מחלידה (כגון אלומיניום) או עמידה בפני קורוזיה בשיטת הגליון החם משני צידי הפרופיל, כלומר חוץ ופנים הגליון יהיה באבץ חם ובעל פני שטח חלקים ולא שבירים.

7.1.2.6 חלקי המתקן הצבועים, ייצבעו לפני הרכבת והתקנת המתקן.

7.1.2.7 צביעה סופית תבוצע ע"י צבע פוליאסטר בצביעה אלקטרוסטטית בתנור, בכפוף להכנה מתאימה ו/או לטיפול הקרוזיבי.

7.1.2.8 סה"כ עובי הצבע יעמוד על 80 מיקרומטרים לכל הפחות.

7.1.2.9 הדופן האחורית והדפנות הצדדיות תהיינה מזכוכית.

7.1.2.10 בכל מקרה המתקנים יהיו עמידים ובעלי אורך חיים של 15 שנה לפחות, בתנאי האקלים המקומיים.

7.1.2.11 חלקי המתקנים השקופים יהיו עשויים זכוכית מחוסמת בעובי 12 מ"מ לפחות.

00/00/0000	עמוד 6 מתוך 40	בתוקף מיום:
------------	----------------	--------------------

<http://www.mot.gov.il>

עמוד 54 מתוך 95

חתימת המציע:

 משרד התחבורה והבטיחות בדרכים	ציבורי	סיווג:	הרשות הארצית לתחבורה ציבורית	 הרשות הארצית לתחבורה ציבורית
	01.16.00.00	מספר הוראה:		
	01	מהדורה:		
עיצוב סככות המתנה לאוטובוסים				שם ההוראה:

- 7.1.2.12. הזכוכית תהיה מוגנת UV.
- 7.1.2.13. במיקומים בהם הטמפרטורה היומית המקסימלית הממוצעת בחודשי הקיץ גבוהה מ- 35 °, יש לעשות שימוש בזכוכית אנטי סאן.
- 7.1.2.14. הזכוכית, בכל מקרה, לא תסנוור את יושבי הסככה, הולכי רגל ונהגים.
- 7.1.2.15. גג הסככה יוכל לשאת משקל של לפחות שני אנשים, העומדים עליו לצורכי תחזוקה ו/או לכל מצב אחר, נוסף למשקל של פאנלים סולאריים להזנה חשמלית עצמאית של הסככה. היצרן יספק אישור קונסטרוקטור לעניין זה.
- 7.1.2.16. גג הסככה יאפשר בידוד טרמי, יהיה אטום משמש ואטום לחלוטין מפני חדירה של מים, כך שימנעו עיבוי וזליגת מים בכל חלקי הגג.
- 7.1.2.17. דפנות הסככה תעמודנה בתקנות הרלוונטיות מבחינת נשיאת משקל והתנגדות לרוח. היצרן יספק אישור קונסטרוקטור לעניין זה.
- 7.1.2.18. כל אביזרי החיבור יהיו מגולוונים ועמידים בפני חלודה וקורוזיה.
- 7.1.2.19. במידה וישנו מגע ישיר של חלקי מבנה ממתכות שונות, יש לעשות שימוש בציפויים או בחומר חוצץ וזאת על מנת למנוע תהליכים קורוזיביים.
- 7.1.2.20. הזכוכית תהיה בגוון אפור על גווניו השונים לבחירת הרשות המקומית.
- 7.1.2.21. צבע חלקי הסככה העשויים מתכת או פלדה יצבעו בצבע אפור על גווניו השונים.
- 7.1.2.22. תתאפשר צביעת גג הסככה ו/או מערכת הישיבה או חלקים מהם בגוון אחד נוסף לבחירת הרשות המקומית שיאושר על ידי משרד התחבורה.
- 7.1.3 עיצוב כללי**
- 7.1.3.1. מבנה סככת ההמתנה – 2 דפנות צדיות, דופן אחורית וגג.
- 7.1.3.2. דופן שקופה תמוקם בצד הפונה לכיוון הגעת התנועה, רוחב הדופן לא יעלה על רוחב הדופן הנגדית.
- 7.1.3.3. שלד הסככה יהיה מעוגן ביסודות לקרקע.
- 7.1.3.4. שיפוע גג הסככה יהיה לכיוון המנוגד לכביש ובטווח 8 ° - 2 °.
- 7.1.3.5. הדופן בצד הנגדי תתאים במידותיה להצבת פנ פרסום במידות 120X180 ס"מ.

00/00/0000	עמוד 7 מתוך 40	בתוקף מיום:
------------	----------------	--------------------

<http://www.mot.gov.il>

עמוד 55 מתוך 95

חתימת המציע:

 משרד התחבורה והבטיחות בדרכים	ציבורי	סיווג:	הרשות הארצית לתחבורה ציבורית	 הרשות הארצית לתחבורה ציבורית
	01.16.00.00	מספר הוראה:		
	01	מהדורה:		
עיצוב סככות המתנה לאוטובוסים				שם ההוראה:

- 7.1.3.6 יש להשאיר מרווח של 10-15 ס"מ בין הדפנות וגב הסככה לרצפת הסככה, לאפשר ניקוז ואורור.
- 7.1.3.7 יש להשאיר מרווח של 8-12 ס"מ בין הדפנות הצדיות לגג הסככה ו/או בין גב הסככה לגג הסככה, על מנת לאפשר אוורור.
- 7.1.3.8 במקומות בהם הטמפרטורה היומית המקסימלית הממוצעת בחודשי הקיץ גבוהה מ- 35° , יהיה מרווח לאורור בין הדפנות הצדיות לגג הסככה וגם בין גב הסככה לגג הסככה. במקומות המאופיינים ברוחות חזקות, ניתן יהיה לסגור את מרווחי האורור בין גב הסככה ו/או דפנות הסככה לגג הסככה.
- 7.1.3.9 הסככה ופרטיה יהיו מודולריים ככל הניתן.
- 7.1.3.10 ניתן יהיה להחליף את הסככה כולה או חלקים ממנה בפשטות.
- 7.1.3.11 ניתן יהיה להפוך כל סככה רגילה לסככה המגנה מתנאי מזג האוויר.
- 7.1.3.12 במקומות המאופיינים ברוחות חזקות, ניתן יהיה לסגור את מרווחי האורור בין גב הסככה ו/או דפנות הסככה לגג הסככה.
- 7.1.3.13 ניתן יהיה לחבר שתי סככות המתנה יחד.
- 7.1.3.14 על גג הסככה תהיה אפשרות להתקנת פאנלים סולאריים.
- 7.1.3.15 כל החיבורים והמחברים במתקן עצמו ובין המתקן לקרקע יהיו נסתרים ומוגנים.
- 7.1.3.16 בסככה תהיה מערכת ישיבה ל-4 אנשים לפחות, על פי המפורט בסעיף 7.1.7 להלן.
- 7.1.3.17 בתוך הסככה יהיה מקום פנוי לאדם בכסא גלגלים. שטח הרצפה החופשי של מקום ההמתנה יהיה 80 ס"מ X 120 ס"מ לפחות.
- 7.1.3.18 מקום ההמתנה לאדם בכסא גלגלים יהיה לצד הדופן הפונה לכיוון התנועה.

00/00/0000	עמוד 8 מתוך 40	בתוקף מיום:
------------	----------------	--------------------

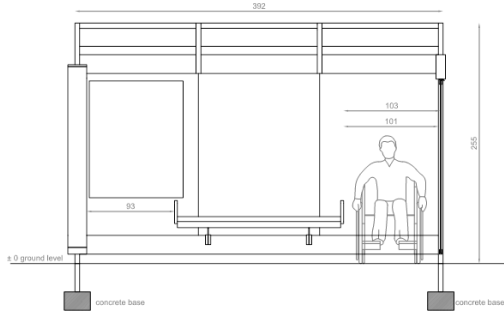
<http://www.mot.gov.il>

עמוד 56 מתוך 95

חתימת המציע:

 משרד התחבורה והבטיחות בדרכים	ציבורי	סיווג:	הרשות הארצית לתחבורה ציבורית	 הרשות הארצית לתחבורה ציבורית
	01.16.00.00	מספר הוראה:		
	01	מהדורה:		
עיצוב סככות המתנה לאוטובוסים				שם ההוראה:

7.1.3.19. מקום ההמתנה לאדם בכיסא גלגלים לא יהיה תחת השילוט הסטטי המותקן בתחנה.

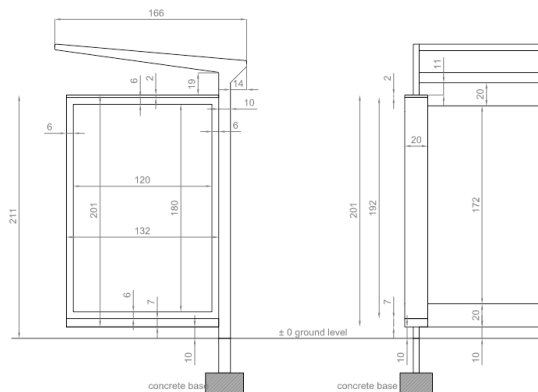


7.1.3.20. סככת ההמתנה לאוטובוס תדע להכיל ארגז פרסום מואר בדופן הסככה.

7.1.3.21. פן הפרסום אשר יוצב בתוך ארגז הפרסום, לא יעלה על גודל של 120 ס"מ X 180 ס"מ.

7.1.3.22. הסככה תדע להכיל מבחינה תשתיתית, מערכות תצוגה ומידע מתקדמות ואינטראקטיביות

לרבות יכולת הזנה חשמלית קבועה (נוסף למקור הזנה אשר ישמש להזנה חשמלית בשעות החשכה עבור תאורת הסככה וארגז הפרסום ככל שקיים).

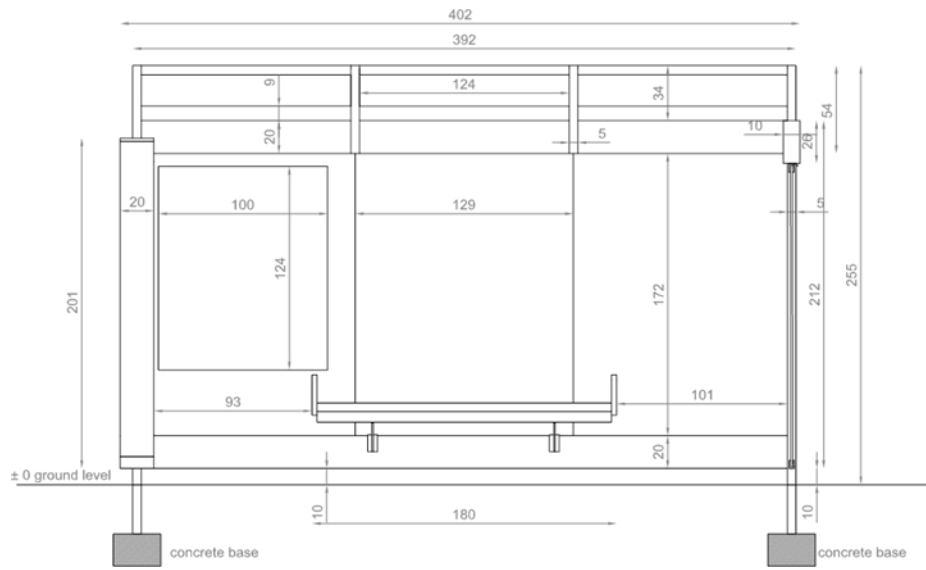


עמוד 9 מתוך 40	00/00/0000	בתוקף מיום:
----------------	------------	--------------------

<http://www.mot.gov.il>

עמוד 57 מתוך 95

חתימת המציע:

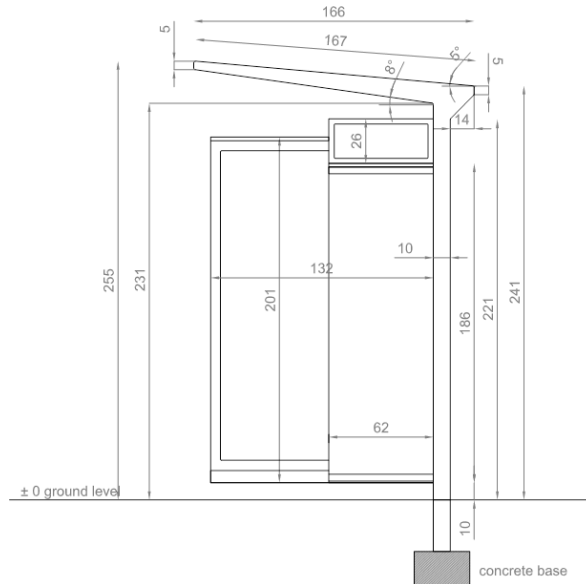


40 עמוד 10 מתוך 40	00/00/0000	בתוקף מיום:
--------------------	------------	--------------------

עמוד 58 מתוך 95

חתימת המציע: _____

 משרד התחבורה והבטיחות בדרכים	ציבורי	סיווג:	הרשות הארצית לתחבורה ציבורית	 הרשות הארצית לתחבורה ציבורית	
	01.16.00.00	מספר הוראה:			עיצוב סככות המתנה לאוטובוסים
	01	מהדורה:			



עמוד 11 מתוך 40	00/00/0000	בתוקף מיום:
-----------------	------------	--------------------

<http://www.mot.gov.il>

עמוד 59 מתוך 95

חתימת המציע:

 משרד התחבורה והבטיחות בדרכים	ציבורי	סיווג:	הרשות הארצית לתחבורה ציבורית	 הרשות הארצית לתחבורה ציבורית
	01.16.00.00	מספר הוראה:		
	01	מהדורה:		
עיצוב סככות המתנה לאוטובוסים				שם ההוראה:

7.1.4 חשמל ותאורה

- 7.1.4.1 הסככה תהיה מוארת.
- 7.1.4.2 מערכת החשמל והתאורה תהיה תקנית, נסתרת ובלתי נגישה לציבור.
- 7.1.4.3 תאורת הסככה תהיה מספקת, ותעמוד לפחות על LUX 60 אשר ימדדו במרכזה.
- 7.1.4.4 גופי התאורה יותקנו בתוך מבנה הגג, בחלקו התחתון.
- 7.1.4.5 תאורת הסככה לא תסנוור את יושבי הסככה, הולכי רגל ונהגים.
- 7.1.4.6 שלט המידע הסטטי יואר בעוצמה שתעמוד לפחות על LUX 150 אשר ימדדו בסמוך לשלט.
- 7.1.4.7 גופי התאורה יהיו בהתאם להנחיות חוק החשמל.
- 7.1.4.8 כבלי מערכת החשמל של תאורת הסככה יהיו מוסתרים ובלתי נגישים לציבור.
- 7.1.4.9 זמני הפעלת התאורה בסככה ובשלטי הפרסום יהיו ניתנים לשליטה על ידי שעון.
- 7.1.4.10 חשמל ותאורה – הזנה סולארית:
 - עובי הפאנל הסולארי לא יעלה על 30 מ"מ.
 - על הפאנלים הסולאריים להיות ממוקמים בגג הסככה בחלקו העליון.
 - את שאר חלקי המערכת יש למקם במקום נסתר שאינו נגיש לציבור.
 - במידה וההזנה הינה סולארית, יש להתאים את המערכת הסולארית לדרישות החשמל של הסככה, ושל מרכיביה, לרבות מערכת התאורה ושלטי הפרסום והמידע.
 - על המערכת הסולארית לספק אנרגיה לפרק זמן מינימלי של שלושה ימי הפעלה רצופים ללא טעינה.



00/00/0000	עמוד 12 מתוך 40	בתוקף מיום:
------------	-----------------	--------------------

<http://www.mot.gov.il>

עמוד 60 מתוך 95

חתימת המציע:

עמוד 13 מתוך 40	00/00/0000	ר מיום:
-----------------	------------	---------

עמוד 61 מתוך 95

חתימת המציע: _____

 משרד התחבורה והבטיחות בדרכים	ציבורי	סיווג:	הרשות הארצית לתחבורה ציבורית	 הרשות הארצית לתחבורה ציבורית
	01.16.00.00	מספר הוראה:		
	01	מהדורה:		
עיצוב סככות המתנה לאוטובוסים				שם ההוראה:

7.1.5 שילוט

- 7.1.5.1 הסככה תכלול מקום ייעודי לכל השלטים הנדרשים על פי כל דין.
- 7.1.5.2 הסככה תכיל מסגרת לתמרור ב-505 ותאפשר חיבור של תמרור נוסף לצידו. המסגרת תוצב על גג הסככה בצידה, הפונה לכיוון הגעת התנועה.
- 7.1.5.3 במידה ונדרשים יותר משני תמרורי ב-505, מסגרת נוספת שתכיל עד שני תמרורי ב-505, תוצב בצד הנגדי להגעת התנועה.
- 7.1.5.4 יש להציב שלטי 505 המציגים את קווי התחנה על גבי הדופן הפונה לכיוון הגעת התנועה, אשר יעמדו בתקן ישראלי 1918 חלק 4:
 - מידות: 100 X180 מ"מ (100 מ"מ גובה השלט)
 - חומר: פי וי סי יצוק / לוח אקסבונד עמיד לתנאי חוץ בעובי 3 מ"מ.
 - רקע: צהוב בגוון מט נגד סנוור שמש שמתאם לניגוד חזותי של 60% מינימום.
 - צבע הכיתוב: שחור מט מתאם לניגוד חזותי של 60% מהרקע.
 - פונט: נרקיסים. גובה מספר / אות: מינימום 75 מ"מ.
 - רוחב המספר: מינימום 50 מ"מ.
 - פינות השלט: מעוגלות.
 - הבלטה: הבלטה טקטיקלית של כל ציר המספר במרכזו בלבד ולכל אורכו, בהבלטה חוטית / קווית, מישושת, בעובי הבלטה של מינימום 0.8 מ"מ בצבע תואם לצבע הכיתוב
- 7.1.5.5 השילוט הסטטי בתחנה יעוצב בהתאם לאוגדן הנחיות להצבת שילוט סטטי בתחנות אוטובוס – משרד התחבורה, בגרסתו העדכנית ויוצב בגב הסככה בגובה 70 ס"מ מהרצפה.
- 7.1.5.6 ניתן יהיה להציג מידע באופן דיגיטלי-אינטראקטיבי במקום המיועד ללוח המידע הסטטי או בארגז הפרסום. הלוח הדיגיטלי-אינטראקטיבי יכיל, לכל הפחות, את כל המידע הנדרש בלוח המידע הסטטי.
- 7.1.5.7 הכיתוב בשלטי 505 ובשילוט הסטטי יהיה בשתי שפות, בהתאם להנחיות משרד התחבורה.
- 7.1.5.8 נדרש כי תהיה גישה חופשית של הציבור לשילוט הסטטי, ואין למקם אותו מעל מערכת הישיבה, או מעל המקום המיועד לכיסא גלגלים.

00/00/0000	עמוד 14 מתוך 40	בתוקף מיום:
------------	-----------------	--------------------

<http://www.mot.gov.il>

עמוד 62 מתוך 95

חתימת המציע:

 משרד התחבורה והבטיחות בדרכים	ציבורי	סיווג:	הרשות הארצית לתחבורה ציבורית	 הרשות הארצית לתחבורה ציבורית
	01.16.00.00	מספר הוראה:		
	01	מהדורה:		
עיצוב סככות המתנה לאוטובוסים				שם ההוראה:

7.1.5.9. שילוט מתחלף (אלקטרוני) הוא שילוט הנותן מידע מתחלף על הגעת אוטובוסים בזמן אמת.

השילוט ימוקם באחד מהאופנים הבאים:

- בחלקה העליון של הדופן, הפונה לכיוון הגעת התנועה, כך שייראה בבירור על ידי היושבים בתחנה, כמתואר בסעיף 7.1.5.11.
- כחלק אינטגרלי מלוח מידע דיגיטלי-אינטראקטיבי בסככה, כמתואר בסעיף 7.1.5.12.
- על גבי עמוד עצמאי, בהתאם להנחיות שילוט מתחלף של משרד התחבורה, כמתואר בסעיף 7.1.5.13.

7.1.5.10. גובה אות/ספרה בהתאם להנחיות להצבת שילוט סטטי בתחנות אוטובוס – משרד התחבורה, בגרסתו העדכנית.

7.1.5.11. שילוט אלקטרוני מתחלף על דופן הסככה:

- השילוט לא יחרוג ממידות הסככה בכל מקרה.
- גובה השילוט לא יעלה על 20 ס"מ.
- הטקסט יעמוד בתקנות הנגישות.
- השילוט לא ירצד, יבהב, יסנוור את היושבים בסככה ואת עוברי האורח והמשתמשים בכביש.
- כבלי מערכת החשמל של השילוט יהיו מוסתרים ובלתי נגישים לציבור.

7.1.5.12. שילוט מתחלף (אלקטרוני) למידע בזמן אמת כחלק אינטגרלי מלוח המידע:

- הלוח ימוקם במקום המיועד ללוח המידע הסטטי או בארגז הפרסום.
- מידות הלוח לא יעלו על 120X180 ס"מ.
- השילוט לא יחרוג ממידות הסככה בכל מקרה. הטקסט יעמוד בתקנות הנגישות.
- השילוט לא ירצד, יבהב, יסנוור את היושבים בסככה ואת עוברי האורח והמשתמשים בכביש.
- כבלי מערכת החשמל של השילוט יהיו מוסתרים ובלתי נגישים לציבור.

7.1.5.13. שילוט אלקטרוני מתחלף על גבי עמוד עצמאי, בהתאם להנחיות שילוט מתחלף של משרד התחבורה, בגרסתו העדכנית.

00/00/0000	עמוד 15 מתוך 40	בתוקף מיום:
http://www.mot.gov.il		

עמוד 63 מתוך 95

חתימת המציע:

 משרד התחבורה והבטיחות בדרכים	ציבורי	סיווג:	הרשות הארצית לתחבורה ציבורית	 הרשות הארצית לתחבורה ציבורית
	01.16.00.00	מספר הוראה:		
	01	מהדורה:		
עיצוב סככות המתנה לאוטובוסים			שם ההוראה:	

7.1.5.14. דגמי השלטים על פי הרשימה המאושרת על ידי משרד התחבורה, ובאישורו מראש.

7.1.6 מתקן פרסום

7.1.6.1. סככת המתנה לאוטובוס תדע להכיל מקום ייעודי ומואר לפרסום.

7.1.6.2. התקנת מתקן פרסום הינה לבחירתה של הרשות המקומית ובמימונה.

7.1.6.3. שטח הפרסום (נטו) לא יעלה על גודל של 120 X 180 ס"מ.

7.1.6.4. הפרסום יוכל להיות דיגיטלי ואינטראקטיבי.

7.1.7 מערכת ישיבה

7.1.7.1. בסככת המתנה לאוטובוס יהיו לפחות ארבעה מקומות ישיבה, במערכת ישיבה אחת או יותר.

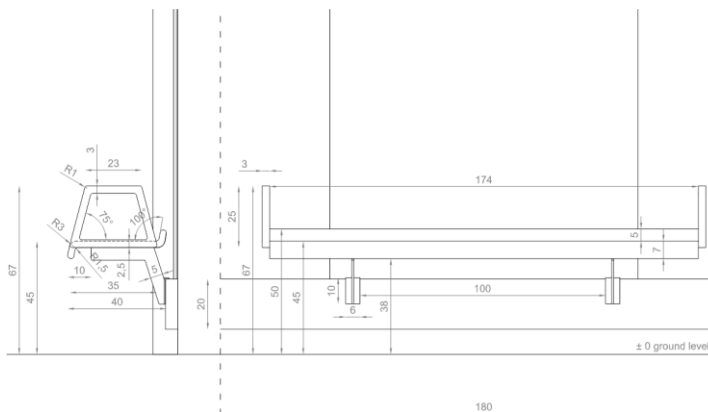
7.1.7.2. רוחבו של כל מקום ישיבה יעמוד על 45 ס"מ לכל הפחות.

7.1.7.3. מערכת הישיבה תהיה צפה (מחוברת אל הדופן האחורית), או מחוברת אל הקרקע.

7.1.7.4. גובה ספסל מקומות הישיבה בסככה לא יעלה על 45 ס"מ ולא יפחת מ- 42 ס"מ מפני הרצפה, בהתאם לתקנות הנגישות.

7.1.7.5. בקצוות הספסל יהיו מאחזי יד, גובה מאחזי היד 18 - 24 ס"מ מגובה המושב.

7.1.7.6. גימור הספסל יהיה ללא פינות חדות או בליטות.



00/00/0000	עמוד 16 מתוך 40	בתוקף מיום:
------------	-----------------	--------------------

<http://www.mot.gov.il>

עמוד 64 מתוך 95

חתימת המציע:

 משרד התחבורה והבטיחות בדרכים	ציבורי	סיווג:	הרשות הארצית לתחבורה ציבורית	 הרשות הארצית לתחבורה ציבורית
	01.16.00.00	מספר הוראה:		
	01	מהדורה:		
עיצוב סככות המתנה לאוטובוסים				שם ההוראה:

7.1.8 הנחיות הצבה

- 7.1.8.1 סככת ההמתנה לאוטובוס תשתלב במישור המדרכה באופן מושלם וללא הפרשי גובה.
- 7.1.8.2 יש לוודא כי רוחב המעבר הפנוי מחזית הסככה עד לשפת המדרכה לא יפחת מ- 110 ס"מ.
- 7.1.8.3 הדרך מהמדרכה הסמוכה לסככת ההמתנה לתוך הסככה תהיה שלמה, רציפה וישירה.
- 7.1.8.4 הסככה תוצב כך שקצה הגג יהיה במרחק 50 ס"מ לפחות משפת הכביש.
- 7.1.8.5 הסככה תותאם לתנאי השטח בו היא מוצבת.
- 7.1.8.6 סככת ההמתנה לאוטובוס תכלול פתרון לניקוז מי גשמים מגג הסככת ההמתנה.
- 7.1.8.7 יש להציב את הסככה תוך התחשבות בשיפועים אורכיים של הקרקע ולוודא אטימות מלאה של הסככה.
- 7.1.8.8 עיגון הסככה לקרקע באמצעות יסודות בטון ובאישור קונסטרוקטור מוסמך.
- 7.1.8.9 יסודות הבטון לא יבלטו מעל פני הקרקע.

7.1.9 עמדת כרטוס (TVM)

- 7.1.9.1 עמדת הכרטוס, ככל שתידרש, תמוקם בצמוד לדופן הצדדית של הסככה שאינה פונה לכיוון התנועה ובצידה החיצוני לסככה.
- 7.1.9.2 גג עמדת הכרטוס יהיה אינטגרלי כחלק מהסככה.
- 7.1.9.3 הגג ייתן מחסה באורך 60 ס"מ מקצה עמדת הכרטוס.
- 7.1.9.4 לחילופין, במידה וישנו ארגז פרסום על דופן זו או משיקולים אחרים, ניתן למקם את עמדת הכרטוס בנפרד ובסמוך לסככה, עם גג אוטונומי בקו עיצובי זהה לסככה. במידה וכך, מרחק עמדת הכרטוס מהסככה לא יפחת מ-2 מטרים ולא יעלה על 2.5 מטרים.
- 7.1.9.5 עמדת הכרטוס כחלק אינטגרלי מהסככה:

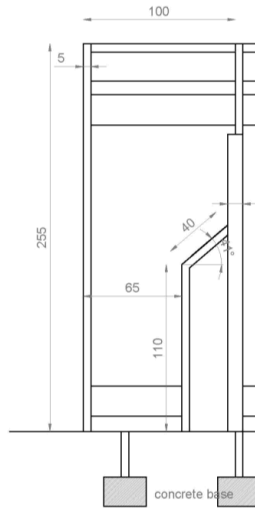
00/00/0000	עמוד 17 מתוך 40	בתוקף מיום:
------------	-----------------	--------------------

<http://www.mot.gov.il>

עמוד 65 מתוך 95

חתימת המציע:

 משרד התחבורה והבטיחות בדרכים	ציבורי	סיווג:	הרשות הארצית לתחבורה ציבורית	 הרשות הארצית לתחבורה ציבורית	
	01.16.00.00	מספר הוראה:			עיצוב סככות המתנה לאוטובוסים
	01	מהדורה:			

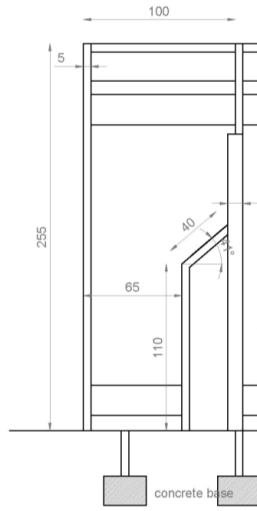


00/00/0000	עמוד 18 מתוך 40	בתוקף מיום:
------------	-----------------	-------------

<http://www.mot.gov.il>

עמוד 66 מתוך 95

חתימת המציע:



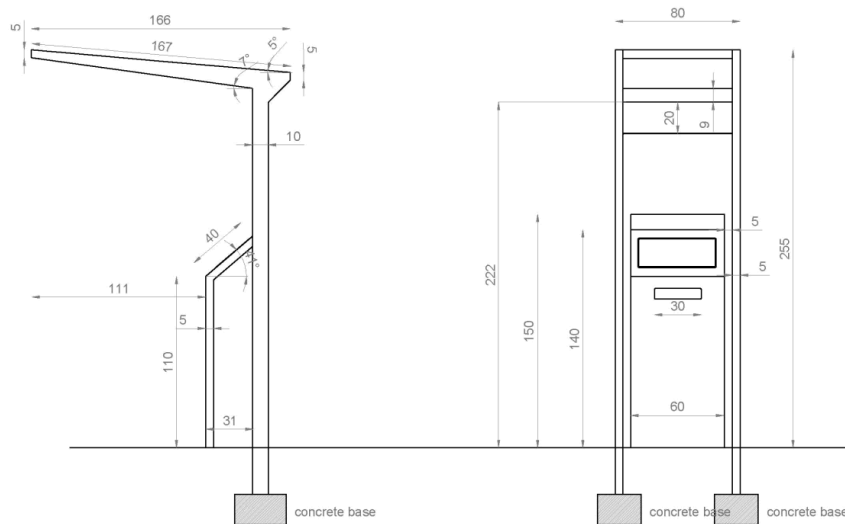
עמוד 18 מתוך 40	00/00/0000	בתוקף מיום:
-----------------	------------	-------------

עמוד 67 מתוך 95

חתימת המציע: _____

 <p>משרד התחבורה והבטיחות בדרכים</p>	ציבורי	סיווג:	<p>הרשות הארצית לתחבורה ציבורית</p>	 <p>הרשות הארצית לתחבורה ציבורית</p>	
	01.16.00.00	מספר הוראה:			<p>עיצוב סככות המתנה לאוטובוסים</p>
	01	מהדורה:			

7.1.9.6. עמדת הכרטוס בנפרד ובסמוך לסככה:



00/00/0000	עמוד 19 מתוך 40	בתוקף מיום:
------------	-----------------	--------------------

<http://www.mot.gov.il>

עמוד 68 מתוך 95

חתימת המציע:

 משרד התחבורה והבטיחות בדרכים	ציבורי	סיווג:	הרשות הארצית לתחבורה ציבורית	 הרשות הארצית לתחבורה ציבורית
	01.16.00.00	מספר הוראה:		
	01	מהדורה:		
עיצוב סככות המתנה לאוטובוסים				שם ההוראה:

7.1.10 אמצעי אבטחה

- 7.1.10.1 אמצעי אבטחה יותקנו על פי שיקול דעתה של הרשות המקומית ובמימונה.
- 7.1.10.2 מצלמות אבטחה, ככל שיידרשו, ימוקמו בחלקה הפנימי של הסככה, בדופן שאינה פונה לכיוון התנועה (מעל הקצה הימני העליון שלה), כך שיכסו את השטח המקסימלי של פנים הסככה.

00/00/0000	עמוד 20 מתוך 40	בתוקף מיום:
------------	-----------------	--------------------

<http://www.mot.gov.il>

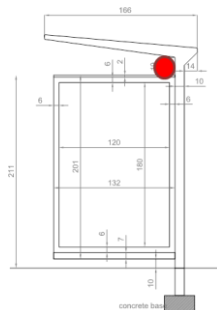
עמוד 69 מתוך 95

חתימת המציע:

עמוד 70 מתוך 95

חתימת המציע: _____

 משרד התחבורה והבטיחות בדרכים	ציבורי	סיווג:	הרשות הארצית לתחבורה ציבורית	 הרשות הארצית לתחבורה ציבורית
	01.16.00.00	מספר הוראה:		
	01	מהדורה:		
עיצוב סככות המתנה לאוטובוסים			שם ההוראה:	



- 7.1.10.3 עמודי נגיפה, ככל שיידרשו, ימוקמו בחזית הסככה, במרחק 30 ס"מ משפת המדרכה.
- 7.1.10.4 העמודים ייעשו מחומרים העמידים לפגיעת כל כלי רכב במהירות 80 קמ"ש.
- 7.1.10.5 גובה העמודים לא יפחת מ- 90 ס"מ ולא יעלה על 110 ס"מ.
- 7.1.10.6 קוטר העמודים לא יפחת מ- 15 ס"מ ולא יעלה על 20 ס"מ.
- 7.1.10.7 יש למקם את עמודי הנגיפה לאורך הסככה בתוספת של לפחות 250 ס"מ מכל כיוון.
- 7.1.10.8 ניתן להציב עמוד נוסף, בניצב לשורת העמודים, מול העמוד הקיצוני הפונה לכיוון התנועה, בקו קצה הסככה הקדמי.
- 7.1.10.9 המרחק בין עמודי הנגיפה לא יפחת מ- 110 ס"מ ולא יעלה על 150 ס"מ, למעט בחזית רחבת ההיערכות.
- 7.1.10.10 רחבת ההיערכות תישאר נקייה ממפגעים, יש להציב עמוד נגיפה בכל אחד מקצותיה אשר בחזית.
- 7.1.10.11 יש לוודא כי רוחב המעבר הפנוי מחזית הסככה ועד לשפת המדרכה לא יפחת מ- 110 ס"מ. יש
- 7.1.10.12 לסמן את העמודים בפס זוהר ברצועה של 10 ס"מ, בשליש העליון של העמוד, בניגוד חזותי לגוון העמוד.

00/00/0000	עמוד 21 מתוך 40	בתוקף מיום:
------------	-----------------	--------------------

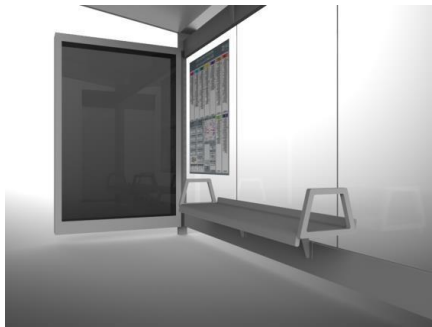
<http://www.mot.gov.il>

עמוד 71 מתוך 95

חתימת המציע:

 משרד התחבורה והבטיחות בדרכים	ציבורי	סיווג:	הרשות הארצית לתחבורה ציבורית	 הרשות הארצית לתחבורה ציבורית	
	01.16.00.00	מספר הוראה:			עיצוב סככות המתנה לאוטובוסים
	01	מהדורה:			

דגם סככת המתנה רגילה 7.1.11



00/00/0000	עמוד 22 מתוך 40	בתוקף מיום:
------------	-----------------	-------------

<http://www.mot.gov.il>

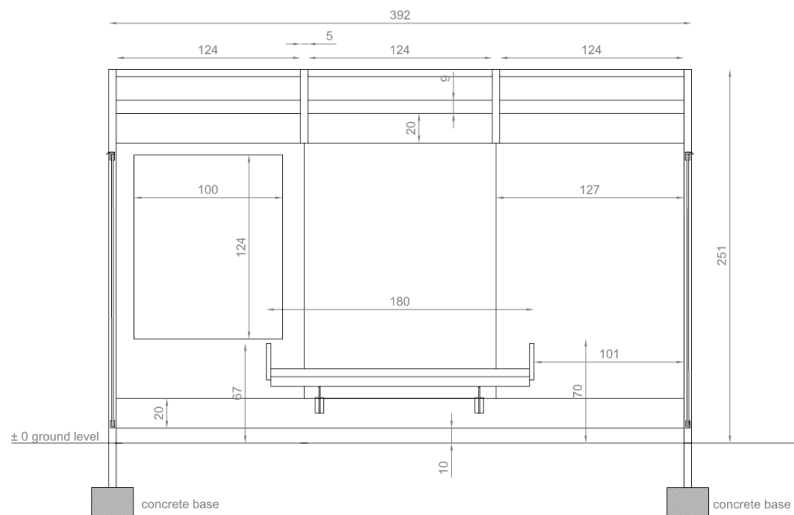
עמוד 72 מתוך 95

חתימת המציע:

 משרד התחבורה והבטיחות בדרכים	ציבורי	סיווג:	הרשות הארצית לתחבורה ציבורית	 הרשות הארצית לתחבורה ציבורית
	01.16.00.00	מספר הוראה:		
	01	מהדורה:		
עיצוב סככות המתנה לאוטובוסים				שם ההוראה:

7.2. נספח ב' - הנחיות לעיצוב סככת המתנה צרה.

- 7.2.1 סככת המתנה צרה הינה סככה שתוצב במקומות בהם רוחב המדרכה קטן מ- 280 ס"מ.
- 7.2.2 מידות מינימום בס"מ (אורך / רוחב / גובה): 235/100/390
- 7.2.3 מידות מקסימום בס"מ (אורך / רוחב / גובה): 260 / 120 / 410
- 7.2.4 הדפנות הצדדיות תהיינה ברוחב זהה, שלא יפחת מ-60 ס"מ ולא יעלה על 80 ס"מ.
- 7.2.5 ניתן להוסיף מקום ייעודי למתקן פרסום בגב הסככה.
- 7.2.6 סככה צרה לא תכיל ארגז פרסום.



00/00/0000	עמוד 23 מתוך 40	בתוקף מיום:
------------	-----------------	--------------------

<http://www.mot.gov.il>

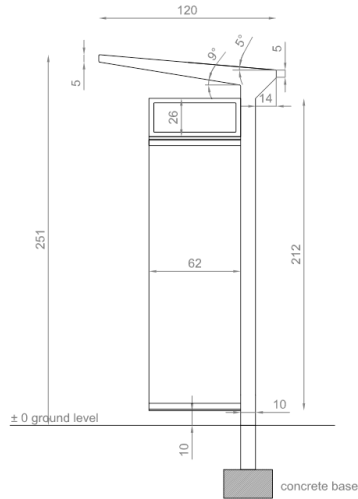
עמוד 73 מתוך 95

חתימת המציע:

עמוד 74 מתוך 95

חתימת המציע: _____

 משרד התחבורה והבטיחות בדרכים	ציבורי	סיווג:	הרשות הארצית לתחבורה ציבורית	 הרשות הארצית לתחבורה ציבורית	
	01.16.00.00	מספר הוראה:			שם ההוראה: עיצוב סככות המתנה לאוטובוסים
	01	מהדורה:			



40 עמוד 24 מתוך 40	00/00/0000	בתוקף מיום:
--------------------	------------	-------------

<http://www.mot.gov.il>

עמוד 75 מתוך 95

חתימת המציע:

עמוד 76 מתוך 95

חתימת המציע: _____

 משרד התחבורה והבטיחות בדרכים	ציבורי	סיווג:	הרשות הארצית לתחבורה ציבורית	 הרשות הארצית לתחבורה ציבורית
	01.16.00.00	מספר הוראה:		
	01	מהדורה:		
עיצוב סככות המתנה לאוטובוסים				שם ההוראה:



7.3. נספח ג' - הנחיות לעיצוב סככת המתנה ארוכה.

- 7.3.1 סככה ארוכה הינה סככה המשרתת קווי מערכות תחבורה עתירות נוסעים (מתע"ן) או מוקדים בהם מתבצע מעבר אינטנסיבי של נוסעים.
- 7.3.2 מידות מינימום בס"מ (אורך / רוחב / גובה): 235/160/815.
- 7.3.3 מידות מקסימום בס"מ (אורך / רוחב / גובה): 260 / 170 / 865.
- 7.3.4 בסככת המתנה לאוטובוס יהיו לפחות שמונה מקומות ישיבה.
- 7.3.5 לצד הדופן, הפונה לכיוון התנועה, יישאר מרחב פנוי עבור שני כסאות גלגלים. שטח הרצפה החופשי של מקום המתנה יהיה 250 ס"מ X 120 ס"מ לפחות.
- 7.3.6 במידה ומוצבת, מכונת כרטוס (TVM) תמוקם בתוך הסככה.
- 7.3.7 בסככה יהיו שני מתקני פרסום לכל היותר.

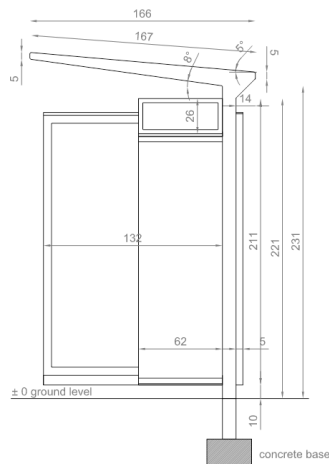
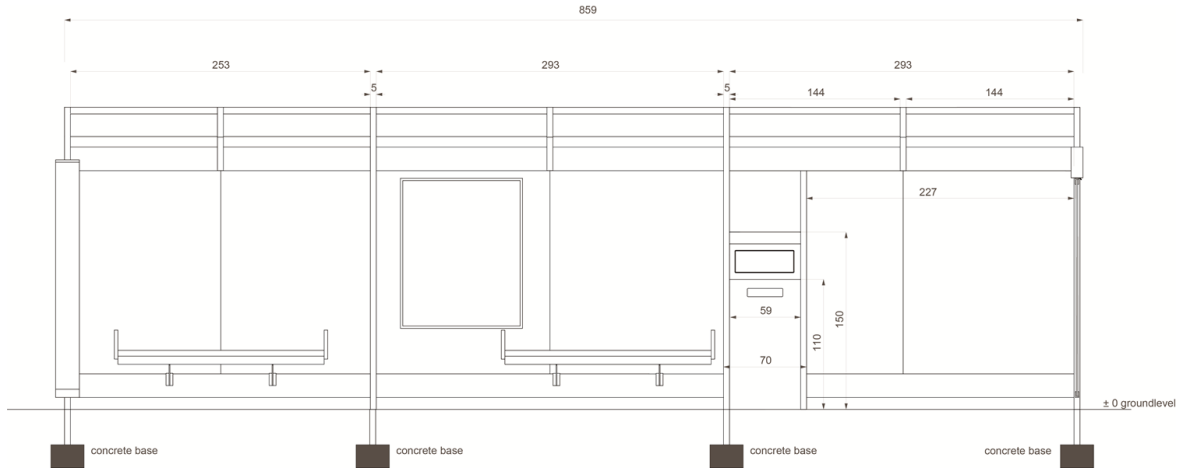
00/00/0000	עמוד 25 מתוך 40	בתוקף מיום:
------------	-----------------	--------------------

<http://www.mot.gov.il>

עמוד 77 מתוך 95

חתימת המציע:

 <p>משרד התחבורה והבטיחות בדרכים</p>	ציבורי	סיווג:	הרשות הארצית לתחבורה ציבורית	 <p>הרשות הארצית לתחבורה ציבורית</p>		
	01.16.00.00	מספר הוראה:			עיצוב סככות המתנה לאוטובוסים	שם ההוראה:
	01	מהדורה:				



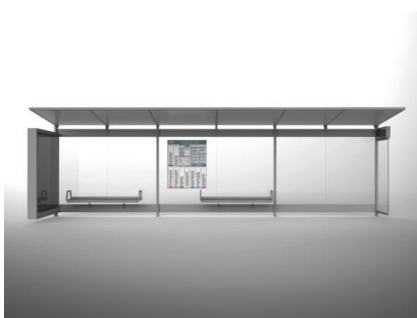
40 מתוך 26 עמוד 00/00/0000 בתוקף מיום:

<http://www.mot.gov.il>

עמוד 78 מתוך 95

חתימת המציע:

 משרד התחבורה והבטיחות בדרכים	ציבורי	סיווג:	הרשות הארצית לתחבורה ציבורית	 הרשות הארצית לתחבורה ציבורית
	01.16.00.00	מספר הוראה:		
	01	מהדורה:		
עיצוב סככות המתנה לאוטובוסים				שם ההוראה:



7.4 נספח ד' – הנחיות לעיצוב סככת המתנה המוצבת במרחב בינעירוני

- 7.4.1 סככות במרחב הבינעירוני מוצבות בדרכים בינעירוניות באמצעות חברת נתיבי ישראל.
- 7.4.2 מידות מינימום בס"מ (אורך/רוחב/גובה): 235/165/390.
- 7.4.3 מידות מקסימום בס"מ (אורך/רוחב/גובה): 260/175/410.
- 7.4.4 רוחב דפנות צדדיות לא יפחת מ-60 ס"מ ולא יעלה על 155 ס"מ.
- 7.4.5 סככות המוצבות במרחב הבינעירוני יהיו עמידות בפני פגעי מזג אוויר קשה לאורך זמן ויאפשרו מחסה לזמן המתנה ממושך.
- 7.4.6 התקנת מתקן פרסום – בכפוף לחוק הדרכים.

00/00/0000	עמוד 27 מתוך 40	בתוקף מיום:
------------	-----------------	--------------------

<http://www.mot.gov.il>

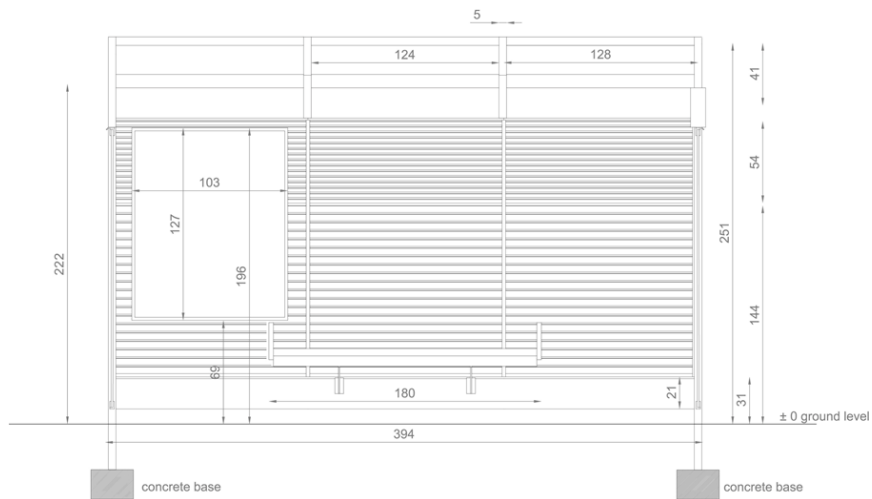
עמוד 79 מתוך 95

חתימת המציע:

עמוד 81 מתוך 95

חתימת המציע: _____

 משרד התחבורה והבטיחות בדרכים	ציבורי	סיווג:	הרשות הארצית לתחבורה ציבורית	 הרשות הארצית לתחבורה ציבורית
	01.16.00.00	מספר הוראה:		
	01	מהדורה:		
עיצוב סככות המתנה לאוטובוסים				שם ההוראה:



עמוד 29 מתוך 40	00/00/0000	בתוקף מיום:
-----------------	------------	--------------------

<http://www.mot.gov.il>

עמוד 82 מתוך 95

חתימת המציע:

עמוד 83 מתוך 95

חתימת המציע: _____

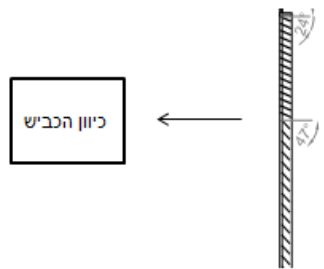
 משרד התחבורה והבטיחות בדרכים	ציבורי	סיווג:	הרשות הארצית לתחבורה ציבורית	 הרשות הארצית לתחבורה ציבורית
	01.16.00.00	מספר הוראה:		
	01	מהדורה:		
עיצוב סככות המתנה לאוטובוסים				שם ההוראה:



7.5. נספח ה' - הנחיות לעיצוב סככת המתנה לאזורים בינעירוניים בעלי תנאי מזג אוויר חם מאוד -

טיפוס 1

- 7.5.1 מידות מינימום בס"מ (אורך / רוחב / גובה): 235 / 215 / 390.
- 7.5.2 מידות מקסימום בס"מ (אורך / רוחב / גובה): 265 / 235 / 410.
- 7.5.3 הדופן האחורית והדפנות הצדדיות יכילו מפתחים אשר יחולקו לשני מקטעים בזווית של 24° ו- 47° ביחס לפני הקרקע כמוצג להלן:



00/00/0000	בתוקף מיום:	עמוד 30 מתוך 40
------------	-------------	-----------------

<http://www.mot.gov.il>

עמוד 84 מתוך 95

חתימת המציע:

 משרד התחבורה והבטיחות בדרכים	ציבורי	סיווג:	הרשות הארצית לתחבורה ציבורית	 הרשות הארצית לתחבורה ציבורית
	01.16.00.00	מספר הוראה:		
	01	מהדורה:		
עיצוב סככות המתנה לאוטובוסים				שם ההוראה:

7.5.4. לוח המידע ימוקם בצמוד לקצה הדופן הצדדית שאינה פונה לכיוון הגעת התנועה כלהלן:



7.5.5. המשך הדופן הצדדית הפונה לכיוון התנועה יהיה מזכוכית מבודדת ברוחב 60-70 ס"מ, בעובי מינימלי של 12 מ"מ כלהלן:



עמוד 31 מתוך 40	00/00/0000	בתוקף מיום:
-----------------	------------	--------------------

<http://www.mot.gov.il>

עמוד 85 מתוך 95

חתימת המציע: _____

 משרד התחבורה והבטיחות בדרכים	ציבורי	סיווג:	הרשות הארצית לתחבורה ציבורית	 הרשות הארצית לתחבורה ציבורית
	01.16.00.00	מספר הוראה:		
	01	מהדורה:		
עיצוב סככות המתנה לאוטובוסים				שם ההוראה:

7.5.6. רוחב הדפנות הצדדיות בעלות המפתחים יעמוד על 60 ס"מ לכל הפחות, לא כולל הזכוכית / לוח המידע.

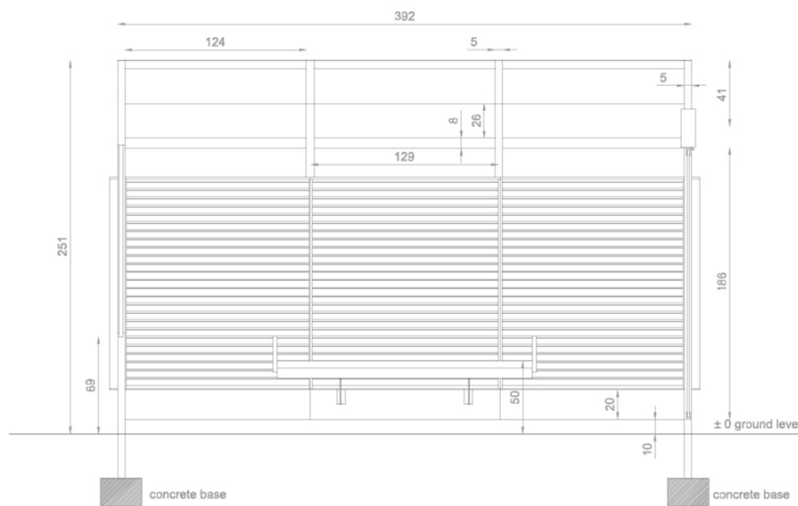
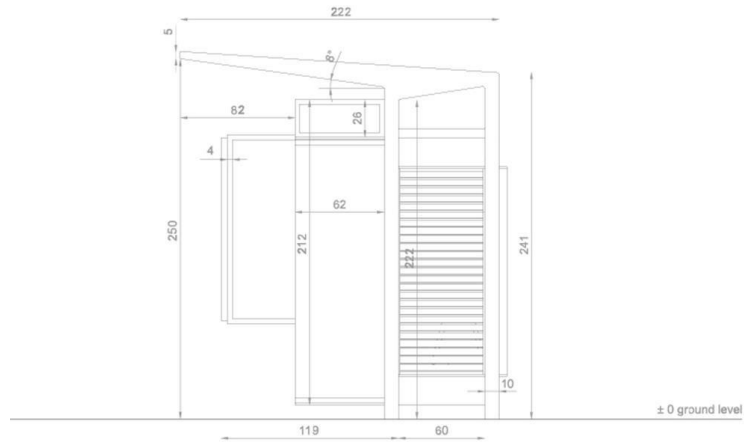
בתוקף מיום:	00/00/0000	עמוד 32 מתוך 40
-------------	------------	-----------------

<http://www.mot.gov.il>

עמוד 86 מתוך 95

חתימת המציע: _____

 <p>משרד התחבורה והבטיחות בדרכים</p>	ציבורי	סיווג:	הרשות הארצית לתחבורה ציבורית	 <p>הרשות הארצית לתחבורה ציבורית</p>	
	01.16.00.00	מספר הוראה:			שם ההוראה:
	01	מהדורה:			
עיצוב סככות המתנה לאוטובוסים					



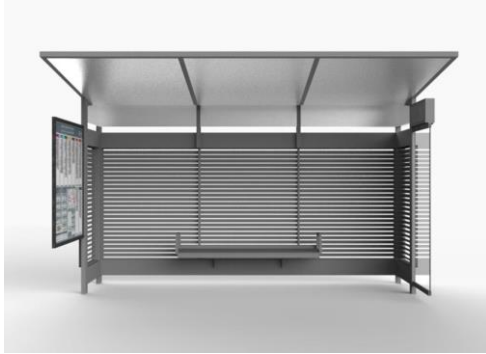
עמוד 33 מתוך 40	00/00/0000	בתוקף מיום:
-----------------	------------	--------------------

<http://www.mot.gov.il>

עמוד 87 מתוך 95

חתימת המציע:

 משרד התחבורה והבטיחות בדרכים	ציבורי	סיווג:	הרשות הארצית לתחבורה ציבורית	 הרשות הארצית לתחבורה ציבורית	
	01.16.00.00	מספר הוראה:			עיצוב סככות המתנה לאוטובוסים
	01	מהדורה:			



עמוד 34 מתוך 40	00/00/0000	בתוקף מיום:
-----------------	------------	--------------------

<http://www.mot.gov.il>

עמוד 88 מתוך 95

חתימת המציע:

 משרד התחבורה והבטיחות בדרכים	ציבורי	סיווג:	הרשות הארצית לתחבורה ציבורית	 הרשות הארצית לתחבורה ציבורית
	01.16.00.00	מספר הוראה:		
	01	מהדורה:		
עיצוב סככות המתנה לאוטובוסים				שם ההוראה:



7.6. נספח ו' – הנחיות לעיצוב סככת המתנה לאזורים בינעירוניים בעלי תנאי מזג אוויר חם מאוד –

טיפוס 2

- 7.6.1. מידות מינימום בס"מ (אורך / רוחב / גובה): 235 / 305 / 390.
- 7.6.2. מידות מקסימום בס"מ (אורך / רוחב / גובה): 260 / 325 / 410.
- 7.6.3. מערכת הישיבה תהיה כפולה ותאפשר ישיבה לכיוון הכביש ולכיוון הנגדי לכביש.
- 7.6.4. הסככה תכלול דפנות צדדיות בלבד, שקופות ומודולריות, העשויות זכוכית מבודדת בעובי מינימלי של 12 מ"מ.
- 7.6.5. לוח המידע ימוקם על הדופן הצדדית שאינה פונה לכיוון הגעת התנועה.
- 7.6.6. גג הסככה יאפשר ניקוז מים במרכזו.

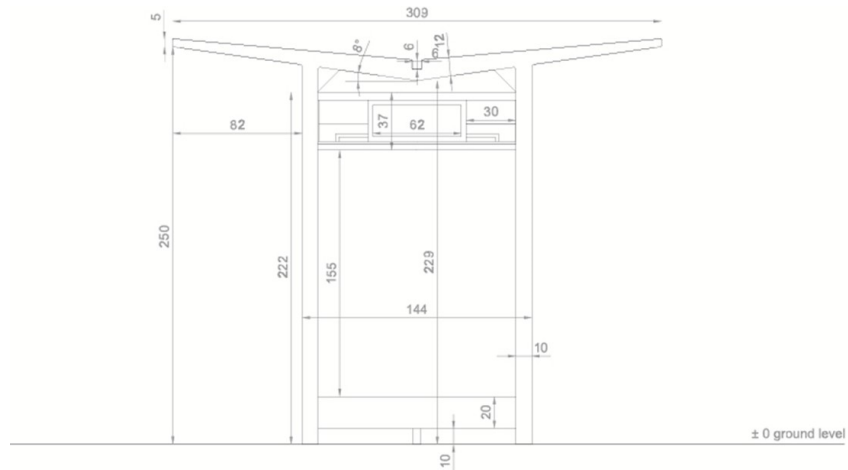
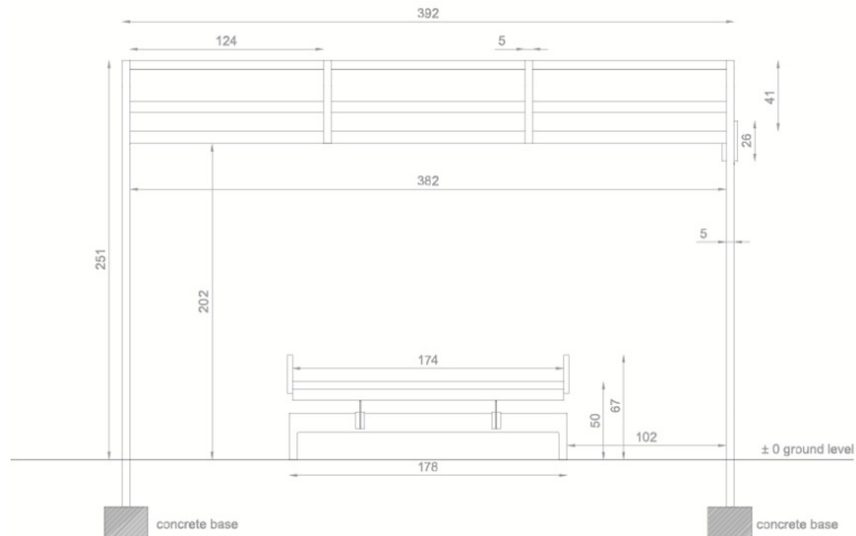
עמוד 35 מתוך 40	00/00/0000	בתוקף מיום:
-----------------	------------	--------------------

<http://www.mot.gov.il>

עמוד 89 מתוך 95

חתימת המציע:

 משרד התחבורה והבטיחות בדרכים	ציבורי	סיווג:	הרשות הארצית לתחבורה ציבורית	 הרשות הארצית לתחבורה ציבורית		
	01.16.00.00	מספר הוראה:			עיצוב סככות המתנה לאוטובוסים	שם ההוראה:
	01	מהדורה:				



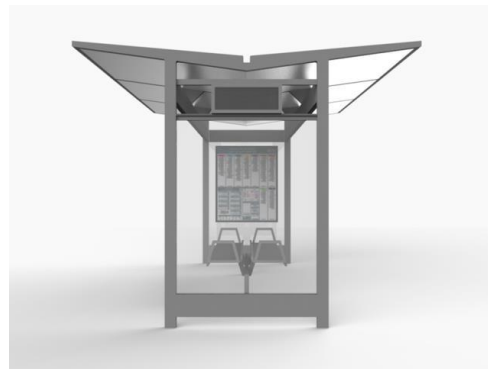
עמוד 36 מתוך 40	00/00/0000	בתוקף מיום:
-----------------	------------	--------------------

<http://www.mot.gov.il>

עמוד 90 מתוך 95

חתימת המציע:

 משרד התחבורה והבטיחות בדרכים	ציבורי	סיווג:	הרשות הארצית לתחבורה ציבורית	 הרשות הארצית לתחבורה ציבורית
	01.16.00.00	מספר הוראה:		
	01	מהדורה:		
עיצוב סככות המתנה לאוטובוסים				שם ההוראה:



עמוד 37 מתוך 40	00/00/0000	בתוקף מיום:
-----------------	------------	--------------------

<http://www.mot.gov.il>

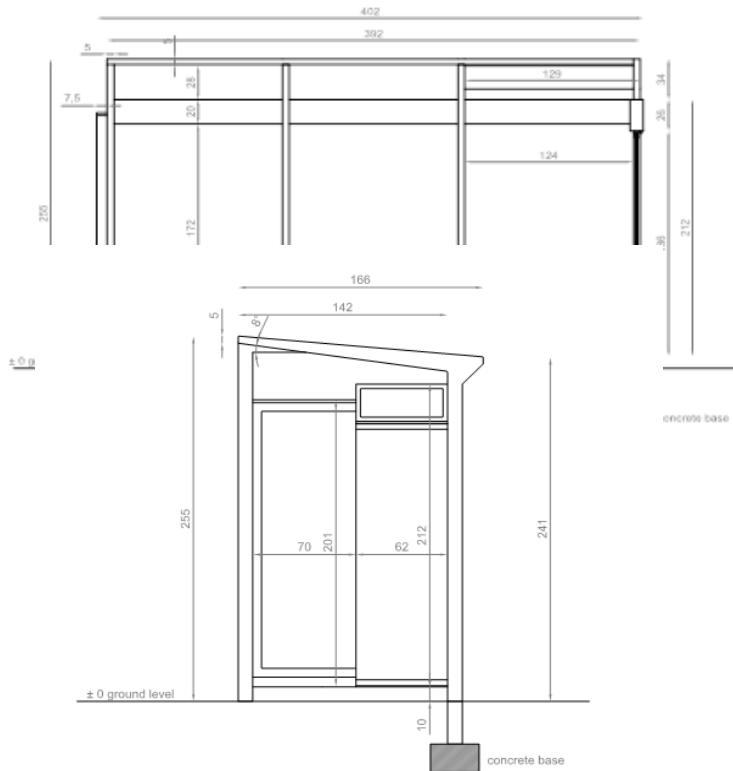
עמוד 91 מתוך 95

חתימת המציע: _____

 משרד התחבורה והבטיחות בדרכים	ציבורי	סיווג:	הרשות הארצית לתחבורה ציבורית	 הרשות הארצית לתחבורה ציבורית
	01.16.00.00	מספר הוראה:		
	01	מהדורה:		
עיצוב סככות המתנה לאוטובוסים				שם ההוראה:

7.7. נספח ז' - הנחיות לעיצוב סככת המתנה בעלת הגנה מתנאי מזג אוויר קשה ורוחות

- 7.7.1 מידות מינימום בס"מ (אורך / רוחב / גובה): 390 / 160 / 235.
- 7.7.2 מידות מקסימום בס"מ (אורך / רוחב / גובה): 410 / 170 / 260.
- 7.7.3 הסככה תכלול דופן קדמית שקופה ומודולרית, העשויה זכוכית מבודדת בעובי מינימלי של 12 מ"מ.
- 7.7.4 על אורך הדופן הקדמית להיות בטווח של 60% עד 67% מאורך הסככה.
- 7.7.5 יש לוודא כי נותר פתח כניסה לסככה ברוחב של 110 ס"מ לכל הפחות.
- 7.7.6 נדרש לספק תוספות מודולרית לדפנות הסככה שישתלבו עיצובית עם מבנה הסככה, על מנת לסגור את הרווח מהדפנות אל הגג.



עמוד 38 מתוך 40	00/00/0000	בתוקף מיום:
-----------------	------------	--------------------

<http://www.mot.gov.il>

עמוד 92 מתוך 95

חתימת המציע:

 משרד התחבורה והבטיחות בדרכים	ציבורי	סיווג:	הרשות הארצית לתחבורה ציבורית	 הרשות הארצית לתחבורה ציבורית
	01.16.00.00	מספר הוראה:		
	01	מהדורה:		
עיצוב סככות המתנה לאוטובוסים				שם ההוראה:



עמוד 39 מתוך 40	00/00/0000	בתוקף מיום:
-----------------	------------	--------------------

<http://www.mot.gov.il>

עמוד 93 מתוך 95

חתימת המציע: _____

 משרד התחבורה והבטיחות בדרכים	ציבורי	סיווג:	הרשות הארצית לתחבורה ציבורית	 הרשות הארצית לתחבורה ציבורית
	01.16.00.00	מספר הוראה:		
	01	מהדורה:		
עיצוב סככות המתנה לאוטובוסים			שם ההוראה:	

7.8. נספח טבלת שינויים שבוצעו בנוהל

טבלת שינויים			
מהדורה	תאריך	סעיף/ים מושפע/ים	תיאור השינוי / נימוקים

בתוקף מיום:	00/00/0000	עמוד 40 מתוך 40
-------------	------------	-----------------

<http://www.mot.gov.il>

עמוד 94 מתוך 95

חתימת המציע:

עמוד 95 מתוך 95

חתימת המציע: _____