

נגישות לאנשים עם מוגבלות

הקדמה - עיקרי הממצאים וההמלצות

1. כללי

- 1.1. עיקרון היסוד, המעוגן בחוק שיוויון זכויות, התשנ"ח-1988, קובע כי זכויותיהם של אנשים עם מוגבלות ומחויבותה של החברה בישראל לזכויות אלה, מושתתות על ההכרה בעיקרון השיוויון, על ההכרה בערך האדם שנברא בצלם, ועל עיקרון כבוד הבריות.
- 1.2. מטרת החוק היא להגן על כבודו וחירותו של אדם עם מוגבלות, ולעגן את זכותו להשתתפות שוויונית ופעילה בחברה בכול תחומי החיים, וכן לתת מענה הולם לצרכיו המיוחדים באופן שיאפשר לו לחיות את חייו בעצמאות מרבית, בפרטיות ובכבוד, תוך מיצוי מלוא יכולתו.
- 1.3. חוק שיוויון זכויות לאנשים עם מוגבלות והתיקון לחוק קובעים הוראות בדבר הנגשת מקומות ציבוריים. החוק מטיל חובה ישירה על הרשויות המקומיות להנגשת כול המקומות שבאחריות הרשות ובעלותה, וכן כול הנגשת השירותים שהרשות מספקת, בתוך פרק זמן קצוב. הנגישות הנדרשת היא לכול סוגי המוגבלות.
- 1.4. עבודות הנגשת המבנים, התשתיות והשירותים בעיר בת ים הן תהליך מורכב, הנוגע למרבית תפקידי הרשות ולמרבית תחומי פעילותה, כדלקמן:
 - 1.4.1. בעלים ויזם - על פי החוק, יש להנגיש את כול מבני הציבור, הרחובות, השטחים הפתוחים והתשתיות שבתחומי העיר בת ים.
חלק ממבני הציבור שייכים תפעולית לחברת תפ"ס, ונכללו במסגרת עבודת הביקורת.
 - 1.4.2. ספק שירותים - על פי החוק, יש להנגיש את השירותים שהעירייה מספקת לכלל הציבור ואת המקומות בהם שירותים אלו ניתנים.
 - 1.4.3. גוף רישוי ואכיפה - על פי החוק, העירייה היא הגוף האוכף את חוק התכנון והבנייה ואת חוק רישוי עסקים, ולכן ניתנת לה הסמכות לאכוף את החקיקה הנוגעת לנגישות בהליכי תכנון ובנייה ואישור רישיון עסק.
- 1.5. הביקורת נערכה במסגרת תוכנית העבודה השנתית של מבקרת העירייה לשנת 2017, במטרה לבדוק את מידת היערכות העירייה לנושא הנגישות לאנשים עם מוגבלות במרחב העירוני, בהתאם לחוק וללוחות הזמנים המוכתבים בחוק. הביקורת נערכה בכלל היחידות העירוניות העוסקות בנגישות, ובכללן: רווחה, הנדסה, חינוך, רישוי עסקים, פרויקטים הנדסיים, חופים וביטחון.

2. תוכנית הביקורת

- 2.1 הביקורת התמקדה בשנים 2014-2017, ובדקה את הנושאים הבאים:
 - 2.1.1 מינוי רכז נגישות, סמכויותיו, תפקידיו והיקף אחריותו.
 - 2.1.2 היערכות העירייה ליישום חוק שיוויון זכויות לאנשים עם מוגבלות, התשנ"ח-1988 ותקנותיו.
 - 2.1.3 ביצוע עבודות ההתאמה לצורך נגישות מבנים, תשתיות ושירותים הניתנים על ידי העירייה עבור אנשים עם מוגבלות.
 - 2.1.4 פעילות מחלקת רישוי העסקים בתחום הנגישות לאנשים עם מוגבלות.
 - 2.1.5 פעילות אגף ההנדסה בתחום הנגישות לאנשים עם מוגבלות.
 - 2.1.6 יישום חובתה של העירייה כמעסיק בנושא הנגישות לאנשים עם מוגבלות.

3. סיכום הביקורת

- 3.1 הביקורת נפגשה עם מהנדס העירייה, מנהלת אגף הרווחה, מנהלת מחלקת נכויות הממונה על הנגישות, מנהל מחלקת פרויקטים הנדסיים ומנהל מחלקת רישוי עסקים, על מנת ללמוד על תהליכי העבודה הקיימים מהיבטים סטטוטוריים, תפעוליים וכספיים.
- 3.2 בתום הביקורת נדונו ממצאיה עם מנכ"ל העירייה, סמנכ"לית קהילה, מנהלת אגף הרווחה, מנהלת מחלקת נכויות, רכז הנגישות, מנהל אגף שפע ומנהל מחלקת פרויקטים הנדסיים, לצורך קבלת התייחסותם לממצאי הביקורת.
- 3.3 הביקורת מציינת בחיוב כי לאורך כול שלבי העבודה היה שיתוף פעולה מלא של כול הגורמים המעורבים עם הביקורת.

עיקרי הממצאים וההמלצות

4. כללי

- 4.1 באופן כללי, למרות שנעשות פעולות ביחידות שונות של העירייה על מנת להנגיש את המרחב הציבורי, תחום הנגישות אינו מנוהל כנושא בעל חשיבות ממדרגה ראשונה, כנדרש. הביקורת מדגישה כי אין גורם בכיר אשר מנהל את כלל ההיבטים המערכתיים והרוחביים הכרוכים בנייהול נושא עירוני רחב היקף כדוגמת נושא זה.
- 4.2 רכז הנגישות פועל ללא תקן או היקף משרה מוגדרים לתפקידו זה. הרכז משמש כעו"ס במשרה מלאה באגף הרווחה, ואינו מסוגל לרכז את כלל הפעילות המתרחשת בעיר, הנוגעת למחלקות רבות ושונות. מרבית המידע התפעולי אינו מרוכז אצל רכז הנגישות, אלא, מפוזר בין יחידות העירייה השונות.

נגישות לאנשים עם מוגבלות

4.3. הביקורת מצאה כי לא נערכה תוכנית אב לנגישות פיזית עירונית, זאת למרות דרישת החוק. התוכנית אמורה להוות תוכנית אסטרטגית רב שנתית ליישום הנגישות בעיר. עם זאת, הביקורת מצאה כי קיימת תוכנית חלקית להנגשת מבנים, תוכנית להנגשת תחנות אוטובוס, וכי קיימת התייחסות, אד הוק, לנושא הנגישות בפרויקטים שונים המבוצעים בעיר.

5. היבט חוקי

5.1. נושא הנגישות לאנשים עם מוגבלות מעוגן במערכת נרחבת של חוקים ותקנות, המקיפים את מגוון התחומים להם יש נגיעה לנושא.

5.2. הביקורת הסתמכה בבדיקתה, בעיקר על החוקים והתקנות הבאים:

5.2.1. חוק התכנון והבנייה, התשכ"ה-1965.

5.2.2. חוק רישוי עסקים, התשכ"ח-1968.

5.2.3. חוק הרשויות המקומיות (סידורים לנכים), התשמ"ח-1988.

5.2.4. חוק שיוויון זכויות לאנשים עם מוגבלות, התשנ"ח-1998.

5.2.5. חוק איסור הפליה במוצרים, בשירותים ובכניסה למקומות בידור ולמקומות ציבוריים, התשס"א-2000.

5.2.6. תקנות שיוויון זכויות לאנשים עם מוגבלות (הסדרת נגישות לשירותי תחבורה ציבורית), התשס"ג-2003.

5.2.7. חוק שיוויון זכויות לאנשים עם מוגבלות (תיקון מס' 2) התשס"ה-2005.

5.2.8. תקנות שיוויון זכויות לאנשים עם מוגבלות (השתתפות המדינה במימון), התשס"ו-2006.

5.2.9. תקנות התכנון והבנייה (בקשה להיתר, תנאי ואגרות) (תיקון מס' 5), התשס"ט-2009.

5.2.10. תקנות שיוויון זכויות לאנשים עם מוגבלות (התאמות במוסד חינוך קיים), התשע"א-2011.

5.2.11. תקנות שיוויון זכויות לאנשים עם מוגבלות (התאמות נגישות למקום ציבורי שהוא בניין קיים), התשע"ב-2011.

5.2.12. תקנות שיוויון זכויות לאנשים עם מוגבלות (התאמות נגישות לשירות), התשע"ג-2013.

6. נוהלי העירייה

6.1. לעירייה אין נוהל בנושא נגישות. כמו כן, הביקורת לא מצאה התייחסות לנושא הנגישות בנהלים הרלוונטיים לתחומים בהם התייחסות לנושא היא חלק מתהליך העבודה, או שתהליך העבודה כולל התאמות שונות לצורך הנגישות.

6.2. בימים אלו רכז הנגישות כותב נוהל בנושא הנגשת אירוע.

- 6.3. הביקורת סקרה את היחידות השונות בעירייה, להן נגיעה לתחום הנגישות:
- 6.3.1. כללי- לעירייה אין נוהל המגדיר את עבודת רכז הנגישות, תפקידו ותחומי אחריותו. כמו כן, אין אף נוהל המתייחס לנושאי נגישות בכלל השירותים העירוניים הניתנים על ידי עובדי העירייה.
- 6.3.2. אגף הרווחה- הנהלים והוראות העבודה הם כלליים ומתייחסים לכול התושבים הנזקקים לסיוע ותמיכה של שירותי הרווחה העירוניים, ולכן אינם כוללים התייחסות ספציפית לנושא הנגישות.
- 6.3.3. אגף החינוך- בנוהל "תחזוקת מוסדות חינוך", קיימת התייחסות לעבודות השיפוץ שנערכות בחופשות הקיץ במוסדות החינוך. הנוהל מתייחס לתהליך אישור העבודות והקשר עם קבלני החוץ ולכן אינו כולל התייחסות ספציפית לנושא הנגישות.
- 6.3.4. מחלקת פרויקטים הנדסיים- נוהל "ביצוע פרויקטים הנדסיים" ונוהל "תאום, קבלה ואישור עבודות קבלן" אינם כוללים התייחסות לדרישות החוק ואישור מורשה נגישות בעת ביצוע פרויקטים הנדסיים בעיר.
- 6.3.5. מחלקת רישוי עסקים- נוהל "טיפול בבקשה לרישיון עסק ובחידושו", אינו כולל התייחסות לתהליך בחינת ההתאמות לצורך הנגשת עסק ותהליך העבודה.
- 6.3.6. אגף ההנדסה- נוהל "הוצאת היתרי בנייה" הוא נוהל כללי ואינו כולל התייחסות להיבטים השונים הנבחנים באישור היתר, כגון: היבטי נגישות, היבטי סביבה, היבטי תברואה וכדומה. מהנדס העירייה הסביר כי הדרישות נקבעות בהתאם לבקשה, ולכן הנוהל הוא כללי.
- 6.3.7. אגף תרבות- רכז הנגישות ניסח נוהל בנושא הנגשת אירועים עירוניים, אשר נמצא בתהליך אישור.

7. חזון העירייה

- 7.1. החזון העירוני מהווה את הצביון האידיאלי אותו מעוניינת עיריית בת ים לקדם, ותפקידו הוא לבחון את הערכים והעקרונות אשר לאורם יוגדרו יעדיה ומטרותיה של העירייה.
- 7.2. חזון העירייה מתייחס באופן כללי לשירותים העירוניים, וקובע כי הם יתבססו על הקשבה והידברות ועל רצון לסייע ככול האפשר.
- 7.3. בחזונה של העיר בת ים לא קיימת התייחסות לשיוויון לאנשים עם מוגבלות, מבחינת נגישות המבנים העירוניים, הסביבה הציבורית שבאחריות העירייה, התשתיות העירוניות, והשירותים העירוניים.
- 7.4. הביקורת מצאה כי אגף ההנדסה התייחס לנגישות למבנים ותשתיות בהגדרת יעדיו. אחד מיעדי האגף, כפי שהוא מופיע באתר האינטרנט של העירייה, קובע כי

נגישות לאנשים עם מוגבלות

הוצאה לפועל של תוכניות הפיתוח העירוניות תיעשה על ידי עידוד יזמות, ועשייה למען הקהילה על ידי יצירת נגישות.

7.5. הביקורת רואה בשיוויון לאנשים עם מוגבלות את אחד הערכים החשובים אותה החברה מעוניינת לקדם, ומתוך כך ממליצה כי ערך זה, הקיים הלכה למעשה בחלק מהפעילות העירונית, יבוא לידי ביטוי בחזונה של העיר בת ים.

8. פעילות עירונית בתחום הנגישות- אגף התרבות

8.1. הביקורת מצאה כי הפעילות העירונית של אגף התרבות בעיר יוצרת דיאלוג מתמשך עם האוכלוסייה בעלת הצרכים המיוחדים, וניכר כי הנגישות בפעילות זו מהווה ערך עליון. החל משנת 2015, אגף התרבות יוזם שבוע נגישות מדי שנה, בסמוך ליום הנכה הבינלאומי. בנוסף, קיימים בעיר פרויקטים לקידום אוכלוסייה בעלת צרכים מיוחדים, כגון:

8.1.1. תיאטרון זולת- תיאטרון קהילתי בתמיכת מפעל הפיס, הפועל בעיר כעשר שנים, ומורכב ברובו משחקנים עם מוגבלות.

8.1.2. להקת מחול על כסאות גלגלים.

9. רכז הנגישות

9.1. העירייה מינתה רכז נגישות, בהתאם לדרישות החוק, אך לא הוגדרו לתפקיד זה תחומי אחריות, משימות הנגזרות מתחומי אחריות אלו, מאפייני עשייה ייחודיים לתפקיד, ותקן אשר יאפשר את ביצוע התפקיד באופן ראוי. כמו כן, לא הוגדרו הניסיון, הידע וההשכלה הנדרשים לביצוע התפקיד, והגורם אליו יהיה כפוף הרכז.

9.2. בנוסף, לא קיים נוהל עירוני אשר מתייחס למעמדו ותפקידיו של רכז הנגישות.

10. יועץ הנגישות

10.1. העירייה התקשרה עם יועץ נגישות חיצוני אשר נבחר על ידי אגף ההנדסה, לצורך קבלת חוות דעת באשר לבקשות להיתרי בנייה, טופסי 4 וטופסי גמר.

10.2. במסגרת העסקתו נתן היועץ חוות דעת גם למחלקת רישוי העסקים בהקשר של בקשה לקבלת רישיון עסק.

10.3. עבודת יועץ הנגישות ממומנת במסגרת תב"ר. הביקורת לא איתרה את הצעות המחיר אשר שימשו את אגף ההנדסה בעת בחירת יועץ הנגישות. לדברי מהנדס העירייה הפנייה ליועצי נגישות הייתה בתחילת 2013.

היערכות העירייה ליישום חוק שיוויון זכויות לאנשים עם מוגבלות, התשנ"ח-

1988

11. תקציב

- 11.1. הביקורת מצאה כי אין תקציב ספציפי לביצוע עבודות נגישות. עבודות אלו מתבצעות לרוב כחלק מעבודות תשתית, בנייה, שיפוצים וכדומה, הממומנות באמצעות מפעל הפיס אשר מתנה את המימון התקציבי בביצוע, והן מתוקצבות באמצעות תב"רים.
- 11.2. בנוסף, אין תקציב המיועד למימון פעילות רכוז הנגישות, לצורך ביצוע תפקידיו השוטפים, כפי שהם מוגדרים על ידי מינהל השלטון המקומי.
- 11.3. ההוצאות הרלוונטיות היחידות אותן יכלה הביקורת לאתר הן יום עיון לעובדי העירייה בנושא נגישות השירות, שהתקיים בחודש פברואר 2017, וקורס רכזי נגישות בו השתתף רכוז הנגישות.
- 11.4. הביקורת מדגישה כי בשל העובדה שאין סעיף תקציבי לנושא הנגישות, קיים קושי לאתר ולבחון הוצאות שוטפות נוספות הקשורות לנושא זה.

12. פורום נגישות עירוני

- 12.1. בנוסף למינוי רכוז נגישות, מינה ראש העירייה את סמנכ"ל שפע לרכז את כלל תחומי הנגישות הנוגעים לעירייה. המינוי נעשה בעקבות תלונות רבות שהועלו על ידי נציגי הקהילה הנגישה בעיר.
- 12.2. על מנת לקדם את נושא הנגישות, הקים סמנכ"ל חטיבת שפע, בסוף שנת 2014, פורום נגישות עירוני, אשר כלל בעלי תפקידים רבים, במטרה לקדם את הנושא בכלל תחומי החיים בעיר. עם עזיבתו את העירייה מילא את מקומו בפורום מנכ"ל העירייה.
- 12.3. ישיבת הפורום האחרונה התקיימה ב- 12/04/2016, בהרכב מצומצם, ולאחר מכן, ב- 15/09/2016, לפני כשנה, נערך דיון בנושא הצורך בסקר הנגישות בו השתתפו: מנכ"ל העירייה לשעבר, סמנכ"לית קהילה, מנהל אגף פרויקטים, רכוז הנגישות ועו"ד נציגת היועצת המשפטית. מאז ועד למועד הביקורת לא התכנס הפורום ולא ידוע אם ומתי הוא יתכנס.
- 12.4. הביקורת מדגישה כי הפורום לא כולל את נציגי הגזברות, אשר בקיא בהיקפי התקציבים המתקבלים ממשרדי הממשלה, המאפשרים לוועדה להוציא את תוכניותיה אל הפועל. כמו כן, יועץ הנגישות הנותן שירותים לעירייה, אינו נוכח בישיבות, למרות שהוא יכול לתת מענה במידה שעולות שאלות מקצועיות במהלך הדיונים.

13. תוכנית אב לנגישות פיזית עירונית

- 13.1. חוק שיוויון זכויות קובע, שעל עיריית בת ים להכין תוכנית אב לנגישות פיזית יישובית.
- 13.2. תוכנית האב תהווה תוכנית אסטרטגית רב שנתית ליישום חזון הנגישות של העיר בת ים, והיא תכלול התייחסות לכלל התחומים של הנגשת העיר:
- 13.2.1. תפיסת הנגישות של העירייה: מהי עיר נגישה, בסיס חוקי ותהליך בניית התוכנית.
- 13.2.2. מרכיבי הנגישות: מבני ציבור, גנים ציבוריים, סביבת הרחוב, תכנון שכונות מגורים חדשות ונגישות השירות.
- 13.2.3. תוכנית הנגשה מפורטת: סקר מבני ציבור, סקר רחובות, סקר תחנות אוטובוס, סקר גנים ציבוריים, סקר נגישות השירות ותוכנית להטמעת נושא הנגישות בעבודת העירייה.
- 13.2.4. סיכום והכנת תוכנית רב שנתית ליישום תוכנית הנגישות.
- 13.3. עיריית בת ים טרם הכינה תוכנית אב כאמור, למרות היקף השינוי הנדרש ליישום הנגישות בעיר ומורכבותו.
- 13.4. הביקורת מצאה כי סקר לנגישות תחנות אוטובוס בעיר נערך, ומרבית התחנות נגישות לאנשים עם מוגבלות. בנוסף, בפרויקטים הממומנים על ידי מפעל הפיס קיימת התייחסות להתאמות הנגישות כתנאי לקבלת המימון, והנגישות בפרויקטים אלו מאושרת על ידי יועץ נגישות חיצוני.
- 13.5. הביקורת מדגישה כי תוכנית כאמור תסייע לעירייה בקביעת לוחות זמנים לביצוע על פי שיקולי תקציב ותכנון, קביעת מנגנון לביצוע התוכנית וניהולה, וכן מנגנוני הבקרה על ביצוע תקין של התהליך.
- 13.6. הביקורת מציינת כי בשל אילוצי תקציב, העירייה עתידה לערוך סקרי נגישות לנכסי העירייה בלבד, וזאת באמצעות מספר יועצי נגישות. לשם כך פורסם מכרז, אולם, למרות שמעטפות המכרז שפורסם לצורך ביצוע העבודה נפתחו במהלך חודש יולי 2017, ועדת המכרזים טרם בחרה את היועצים העתידיים לבצע את העבודה.

14. נגישות מבנים ציבוריים

- 14.1. בחינת נגישות המבנים הציבוריים באה לידי ביטוי במספר רבדים:
- 14.1.1. מבנים בבעלות העירייה/מוסדות חינוך הפועלים ברחבי העיר ומקלטים ציבוריים- לעירייה האחריות להנגישם לאנשים עם מוגבלות, בהתאם ללוחות הזמנים המוגדרים בחוק.
- 14.1.2. נגישות מבנים מכוח חוק רישוי עסקים- על העירייה לוודא כי מבנים של עסקים בהם ניתן שירות לקהל יהיו נגישים לאנשים עם מוגבלות.

נגישות לאנשים עם מוגבלות

בקרה זו נעשית במסגרת בדיקת בקשת בעל העסק לרישיון עסק ואישורה.

14.1.3. נגישות מבנים חדשים מכוח חוק התכנון והבנייה- על מהנדס העיר לוודא כי מבנים הנבנים בעיר יהיו נגישים לאנשים עם מוגבלות. בקרה זו נעשית במסגרת מתן היתרי הבנייה ואישורי האכלוס (טופס 4).

מבנים בבעלות העירייה

14.2. בעקבות צו נגישות שהוצא על ידי נציבות שיוויון זכויות לאנשים עם מוגבלות ב-27/01/2016, העירייה דיווחה לנציבות כי עליה להנגיש לאנשים עם מוגבלות 73 מבנים שבבעלותה.

14.3. הביקורת מצאה כי הדיווח שהוגש אינו מלא, ואיתרה לפחות כ- 5 מבנים שלא כלולים בו, וכן מבנים הכלולים בו שאינם אמורים להיות מונגשים.

14.4. רכז הנגישות ציין כי הדיווח נעשה באופן מהיר על מנת להימנע ממתן צו נגישות נוסף, ובעקבות הביקורת תיעשה בחינה באשר לשינויים אותם יש לערוך בדיווח.

14.5. מ"מ מנהל מחלקת הנכסים הדגיש כי בימים אלו מסתיים סקר נכסים מקיף, ולכן נכון לערוך את הבחינה באשר לשלמות הדיווח לכשיושלם הסקר.

14.6. בנוסף, מצאה הביקורת כי בעבר נערך טרום סקר, על מנת לתת תמונת מצב לגבי נכסי העירייה, אך טרם נערך סקר נגישות מבנים, הכולל את התאמות הנגישות הנדרשות, למבנים המופיעים בדיווח, לרבות אומדן לעלות ביצוע העבודה. הביקורת מעירה כי המועד לביצוע התאמות אלו, בהתאם לתקנות, עבור 35% מהמבנים חלף (22/06/2017). כאמור, ועדת המכרזים טרם בחרה יועצי נגישות לביצוע סקרי הנגישות במבנים השונים.

14.7. העירייה מחזיקה בבעלותה נכסים רבים הנמצאים בשימוש צדדים שלישיים לצרכים שונים. לדוגמה: בתי כנסת ותחנות לבריאות המשפחה. נכסים אלו מופיעים ברשימת המבנים אשר הוגשה לנציבות.

14.8. על פי החוק, לא כול התאמות הנגישות אותן יש לבצע במבנים אלו חלות על העירייה, אולם אף גורם שאמון על הנגשת המבנים הללו לא נתן את הדעת להבחנה בין אחריות העירייה לאחריות השוכר/המפעיל של השירותים בנכס באשר להנגשתו.

14.9. הביקורת מדגישה כי במקרים בהם השימוש בנכסי העירייה נעשה על ידי גורמים אחרים, עליה לדרוש מהגורמים אשר עושים שימוש בנכס לבצע את סקר הנגישות, וכן לבצע את ההתאמות הדרושות להנגשת המבנה והשירותים הניתנים בו, ואינם מצריכים היתרי בנייה.

מוסדות חינוך

- 14.10. חלק ב' לחוק שיוויון זכויות לאנשים עם מוגבלות מתייחס להתאמות אותן יש לבצע במוסדות החינוך ובשירותי החינוך הניתנים בהם.
- 14.11. ב- 9/2011, תיקן שר החינוך תקנות העוסקות בחובה לבצע הנגשה בסיסית לכול מבני החינוך הקיימים בארץ, למעט גני ילדים, והן נכנסו לתוקף ביום פרסומן.
- 14.12. על פי החוק, העירייה הייתה אמורה להגיש למשרד החינוך, עד ה- 27/03/2012, לפני למעלה מ- 5 שנים, תוכנית מאושרת על ידי מורשה נגישות. על התוכנית לפרט את דרכי הנגשתם והתאמתם של מוסדות החינוך שבבעלותה ואת התאמת שירותי החינוך הניתנים במוסדות אלו. תוכנית כאמור טרם הוכנה.
- 14.13. סגן מנהל חטיבת קהילה, האחראי, בין היתר, על אחזקת מוסדות החינוך בעיר ושיפוצם, ציין כי למרות שלא הוכנה תוכנית מפורטת, החלה העירייה בעבודות ההתאמה בהתאם לתקנות.
- 14.14. הביקורת מציינת כי כאשר העירייה מגדירה מוסד חינוך כנגיש, ההנגשה אינה כוללת את קיומו של פיר מעלית, כפי שמוגדר בתקנות, אלא רק מעבר נגיש מהכניסה לבית הספר (מהמדרכה) אל המבנה המרכזי, וכן קיומם של תאי שירותים נגישים, אחד לנשים ואחד לגברים.
- 14.15. סגן מנהל חטיבת קהילה הסביר כי בשל מצבה הכלכלי של העירייה, והעלות הכספית הגבוהה הכרוכה בבניית פיר למעלית, בנייתו מבוצעת כאשר נוצר הצורך בהנגשה פרטנית, כחלק מעבודת בניית המעלית. במקרים של הנגשה פרטנית קיים מימון של משרד החינוך.
- 14.16. הביקורת מצאה כי כיום אין גורם באגף החינוך אשר מנהל את תהליך ההנגשה של מוסדות החינוך ואת הבקרה אחר מוסדות החינוך המונגשים. קיימת רשימה של מוסדות חינוך וגני ילדים, הכוללת פרוט באשר לנגישות המבנה, אך היא מעודכנת לשנת 2012. הביקורת מדגישה כי למרות שאין חובה להנגיש את כלל גני הילדים בעיר, כאשר נעשה שיפוץ של גן ילדים במימון מפעל הפיס, הוא מונגש לאוכלוסייה עם מוגבלות, כתנאי למימון. בעבר ניהל את הבקרה אחר נגישות המבנים מנהל המחלקה לתחזוקת מוסדות חינוך, אולם ממועד עזיבתו הנושא אינו מטופל או מנוהל.

מקלטים ציבוריים

- 14.17. תקנות ההתגוננות האזרחית (התאמות נגישות במקלטים), התשע"ו-2016, מגדירות את התאמות הנגישות הנדרשות בכדי לאפשר לאדם עם מוגבלות נגישות למקלט.
- 14.18. עיריית בת ים לא נערכה לביצוע ההתאמות הנדרשות בתקנות בכדי לאפשר לאדם עם מוגבלות נגישות למקלט. בעיר 20 מקלטים ציבוריים, אשר מרביתם נמצאים במפלס התחתון ואין לנכים על כסאות גלגלים אפשרות גישה למקלטים אלו.

נגישות לאנשים עם מוגבלות

14.19. בעקבות הביקורת ערכה מחלקת הביטחון בעירייה מיפוי לכלל המקלטים הקיימים בעיר, ותוצאותיו הראו כי ניתן להגיש כ- 50% מהם בקלות יחסית, ואילו בנותרים ההתאמות כרוכות בעלויות הצפויות להיות גבוהות בשל מיקום המקלט והצורך במעלית לצורך נגישות פיזית.

14.20. הביקורת מציינת כי במסגרת שיפוצים שנערכו בשנים האחרונות בכול המקלטים הותקנו מעקות צד משני צדי גרם המדרגות, וכן הותקן שילוט מותאם, אך לא הותקנו בהם מערכות קול המותאמות לציבור כבד השמיעה.

14.21. לדברי מנהל מחלקת הביטחון, קיימים בעיר שני מקלטים עיליים נגישים לנכים, אולם הם לא נבדקו על ידי יועץ נגישות למתן חוות דעתו באשר לנאותות הנגשתם לאנשים עם מוגבלות.

נגישות של מבנים מכוח חוק רישוי עסקים

14.22. הליך רישוי העסקים כולל, בין היתר, את בחינת קיומן של ההתאמות הנעשות על מנת להגישו לאוכלוסייה עם מוגבלות, בהתאם לדרישות החוק.

14.23. הביקורת מצאה כי במחלקת רישוי העסקים קיים תהליך מובנה באשר לבחינת נגישות העסק לאנשים עם מוגבלות, אשר מבחין בין עסקים קטנים לעסקים שאינם קטנים:

14.23.1. עבור עסק המוגדר "עסק קטן", יכול בעל העסק לבדוק את התאמתו לאנשים עם מוגבלות בעצמו, בהתאם לחוברת ההנחיות להנגשת "עסק קטן", אשר הופקה על ידי נציבות שוויון זכויות לאנשים עם מוגבלות במשרד המשפטים. בהתאם לבדיקתו, הוא יבצע את ההתאמות הדרושות, ויצהיר על כך באמצעות חתימה על תצהיר נגישות עסקים קטנים (טופס 202). לאחר מתן הצהרת בעל העסק, יועץ נגישות מטעם העירייה יבדוק את קיום ההתאמות בבית העסק, ובמידה שהצהרה תואמת את ההתאמות הקיימות בפועל בבית העסק, יעניק יועץ הנגישות אישור נגישות לעסק, כחלק מדרישות מחלקת רישוי העסקים, לצורך קבלת רישיון העסק.

14.23.2. עבור עסק המוגדר "עסק שאינו קטן", יועץ הנגישות מטעם העירייה בוחן את מהות הבקשה לרישיון העסק ואת התוכניות המצורפות לבקשה, ובהתאם למידע הקיים הוא עורך את רשימת ההתאמות הדרושות לצורך התאמת בית העסק לאנשים עם מוגבלות. לאחר ביצוע ההתאמות על ידי מבקש הבקשה לרישיון העסק, יועץ הנגישות עורך סיור בבית העסק ובוחן את קיומן של ההתאמות בפועל בבית העסק. במידה שכול ההתאמות בוצעו, יעניק יועץ הנגישות אישור נגישות לעסק, כחלק מדרישות מחלקת רישוי העסקים, לצורך קבלת רישיון העסק.

נגישות לאנשים עם מוגבלות

14.24. הביקורת מצאה כי נוהל העבודה בנושא טיפול בבקשה לרישוי עסק ובחידושו (נוהל מספר 4.02.5), עודכן לאחרונה, ב- 09/04/2012, לפני למעלה מ- 5 שנים, אולם, הנוהל אינו כולל התייחסות לתהליך בחינת נגישות בית העסק, כפי שנדרש בחוק.

נגישות במבנים חדשים מכוח חוק התכנון והבנייה

14.25. על מנת להבטיח נגישות של מבנים חדשים הנבנים בעיר, על התאמות הנגישות לבוא לידי ביטוי בתוכניות המוגשות, כבר בשלב הבקשה להיתר הבנייה.

14.26. הביקורת מצאה כי עד לפני כשנתיים נעזר מהנדס העירייה ביועץ הנגישות החיצוני של העירייה, לצורך בדיקות התאמות הנגישות בתוכניות ההגשה (גרמושקה), בשלב הבקשה להיתר, ובדיקות התאמות הנגישות בפועל, לצורך מתן אישור האכלוס. הייעוץ ניתן בנושאים ייחודיים, בהם מהנדס העירייה צריך היה את עזרתו של גורם מומחה בבחינת התכניות.

14.27. כיום, בשלב הגשת הבקשה להיתר הבנייה נבדק נספח הנגישות בתוכנית ההגשה החתום על ידי מורשה נגישות מבנים וסביבה מטעם המבקש.

14.28. הביקורת סבורה כי באחריות מהנדס העירייה לוודא כי התוכניות המוגשות לו עומדות בדרישות התקנות, וכיום לא ניתן לעמוד בדרישה זו, שכן אין בעירייה בעל מקצוע שיכול לבחון מקצועית את אישורי הנגישות המועברים בבקשות להיתרים.

14.29. מהנדס העירייה ציין כי נציבות שוויון זכויות לאנשים עם מוגבלות, ערכה ביקורת על נאותות מתן היתרי הבניה על ידי העירייה, ובחינה כי הבקשות כללו, בין היתר, אישור של מורשה נגישות. תוצאות הביקורת העידו כי התהליך תקין. הביקורת לא קיבלה לידיה את סיכום תוצאות הביקורת שנערכה.

14.30. כמו כן, בשלב אישור האכלוס, היזם מעביר לעירייה חוות דעת של מורשה נגישות מטעמו, בה מורשה הנגישות מצהיר כי הוא ביקר במבנה וכי המבנה מאושר לאכלוס מבחינת דרישות הנגישות המתחייבות בו מכול דין.

14.31. הביקורת מצאה כי אין הקפדה על מילוי החלק בו מורשה הנגישות ביקר במבנה, אך קיימת הקפדה על הצהרתו כי המבנה מאושר לאכלוס.

14.32. הביקורת מדגישה כי שלמות הטופס חשובה, במיוחד לאור העובדה כי אישור האכלוס מתבסס רק על אישור מורשה נגישות מטעם היזם.

15. נגישות תשתיות וסביבה

15.1. אדם עם מוגבלות המבקר במקום שאינו בניין, אמור, על פי החוק, לחוות חווייה הדומה בטיבה ובאיכותה לזו של מבקר שאינו אדם עם מוגבלות. התקנות מאפשרות לערוך את ההתאמות הדרושות במקומות אלו באופן הדרגתי, עד שנת 2018, בכפוף להתקנת תקנות רלוונטיות.

תחנות אוטובוס

- 15.2. תקנות שיוויון זכויות לאנשים עם מוגבלות (הסדרת נגישות לשירותי תחבורה ציבורית), התשס"ג-2003, קובעות כי על העירייה, להכין תוכנית להנגשת תחנות האוטובוס וסככות ההמתנה אשר בתחום שיפוטה ולהנגישן עד סוף שנת 2013.
- 15.3. הביקורת מצאה כי קיימת תוכנית כללית להנגשת תחנות האוטובוס, אך עבודות ההנגשה טרם הסתיימו. ממכתב שהוציא מנהל מחלקת פרויקטים הנדסיים לראש תחום תכנון תחבורה ציבורית במשרד התחבורה, ביום 30/06/2016, עולה כי בעיר 176 תחנות אוטובוס, מתוכן 155 תחנות מונגשות, ו- 21 שאינן מונגשות, מתוכן 11 תחנות אוטובוס לא ניתן להנגיש בשל עצים בוגרים הקיימים על המדרכה או מדרכות צרות מדי.
- 15.4. בסיור אותו ערכה הביקורת ברחבי העיר, נמצא כי קיימות תחנות בהן שטח רחבת ההיערכות לא היה מסומן, או שהסימון לא בולט לעין.
- 15.5. הביקורת מציינת כי בעקבות עבודות התשתית לבניית הרכבת הקלה בעיר, אשר החלו ב- 08/2017, פגעה חברת נת"ע בנגישותם של מספר תחנות אוטובוס ברחוב ניסנבאום. לדברי מנהל מחלקת פרויקטים הנדסיים, הפגיעה היא זמנית, ובחלקה אינה מורגשת בשל שינויי מסלול של חלק מקווי האוטובוסים.

מעברי חציה

- 15.6. על מנת להנגיש את מעברי החציה ברחבי העיר, לאנשים עם מוגבלות, החוק והתקן דורשים את הנמכת המדרכה בכול מעבר חציה בעיר, כמפורט בגוף הדוח.
- 15.7. לדברי מנהל מחלקת פרויקטים הנדסיים, העבודות בוצעו בכול הצמתים בעיר, אך הביקורת לא מצאה תוכנית עבודה הממפה את הצרכים, או תיעוד לכך שבוצעו עבודות התאמה בכול הצמתים.
- 15.8. בסיורים שנערכו על ידי הביקורת נמצא כי בחלק מהצמתים, אזורי המישוש לא הותקנו באופן תקין, אלא באופן שעלול לסכן את הולכי הרגל עם לקויות הראייה, שכן משטחי ההנחיה הותקנו באלכסון, ולא במאונך (כפי שמתואר בתרשים בגוף הדוח).
- 15.9. הביקורת מצאה כי העבודות לא נעשו תחת הפיקוח של יועץ הנגישות מטעם העירייה. מנהל מחלקת פרויקטים הנדסיים ציין כי העבודה נעשתה לפני שנים, על ידי מספר קבלני משנה. על הזמנות העבודה לא תמיד צוינו הכתובות באופן מפורט, ולכן הביקורת לא יכלה לדעת מי הקבלן שביצע את העבודה באופן לא תקין.
- 15.10. מנהל מחלקת פרויקטים הנדסיים הסביר לביקורת כי לקבלני המשנה היו תוכניות המפרטות את העבודה בהתאם לתקן, אך בפועל הם ביצעו אותה באופן שונה, המסכן את לקויי הראייה. כמו כן, בעבודות מסוג זה, לא נעשה פיקוח על העבודה אלא רק פיקוח על התוכניות.

נגישות לאנשים עם מוגבלות

15.11. הביקורת מדגישה כי פיקוח על העבודה היה מתריע מבעוד מועד על אי ההתאמה בין התוכניות לביצוע, אולם בשל הזמן הרב שחלף מעת ביצוע העבודות ומשום שלא ניתן לשייך את העבודה לקבלן ספציפי, תיקון הליקוי יחול על העירייה.

מסלול פנוי במדרכה

15.12. על מנת להנגיש את מדרכות העיר לאנשים עם מוגבלות יש ליצור מסלול פנוי במדרכה.

15.13. בעיר בת ים לא נעשה מיפוי של הרחובות מבחינת קיום מסלול פנוי במדרכה, ולא נעשות עבודות התאמה יזומות. עם זאת, ברחובות בהם נעשות עבודות תשתית, העבודות כוללות התייחסות והתאמות נדרשות על מנת ליצור מסלול פנוי כפי שנדרש בחוק, לרבות הצבת ריהוט רחוב, כגון ספסלים, בשולי המדרכה, כך שהם לא יצרו את המסלול הפנוי. בנוסף, נעשות עבודות התאמה במדרכות ליצירת מסלול פנוי בעקבות פניות של תושבים.

התקני שמע ברמזורים

15.14. בדצמבר 2009, אושרה בקריאה טרומית הצעת חוק, לפיה, רשויות מקומיות יחויבו להתקין התקני שמע לרמזורים, במעברי החצייה בתחומן.

15.15. בעיר בת ים קיימים 37 רמזורים, והאחריות לתפעולם ולתקינותם מחולקת בין חברת נת"ע- נתיבי תחבורה עירוניים להסעת המונים בע"מ ובין עיריית בת ים.

15.16. תחזוקתם השוטפת של 21 רמזורים נמצאת באחריות העירייה, אשר התקשרה לצורך כך עם חברת IPI. תקופת ההתקשרות צפויה להסתיים בתום שנת 2017, אז צפוי להתפרסם מכרז חדש, אשר יכלול התייחסות להתקנת התקני שמע, כפי שנדרש בחוק. נכון למועד הביקורת, התקני השמע קיימים רק בחלק מהרמזורים בעיר.

15.17. 16 הרמזורים, שתחזוקתם נמצאת באחריות חברת נת"ע 16, נמצאים במתווה קו הרכבת הקלה. במסגרת עבודות הקמת קו הרכבת יוחלפו הרמזורים, והרמזורים החדשים יהיו בעלי התקני שמע, כפי שנדרש בחוק.

חניות נכים

15.18. תקנות שיוויון זכויות לאנשים עם מוגבלות (התאמות נגישות למקום ציבורי שהוא בניין קיים), התשע"ב-2011, מפרטות את מספר מקומות החנייה הנגישים הדרושים, מתוך סך כולל מקומות החנייה הקיימים בחניון, תוך הבחנה בין רכב רגיל ורכב גבוה.

15.19. הביקורת בחנה בשישה חניונים הממוקמים ליד מבנים בהם ניתנים שירותים על ידי העירייה את שיעור חניות הנכים ביחס למקומות החנייה בחניון ואת תקינות סימון החניות בחניונים אלו, ומצאה כי בכול החניונים שנדגמו קיים חוסר במקומות חנייה לנכים.

נגישות לאנשים עם מוגבלות

15.20. כמו כן, הביקורת מצאה כי מיקום חניות הנכים בחניונים שנבדקו נמצא במרחק הקרוב ככול שניתן לדלת הכניסה של המבנה, למעט החניות ברחוב יקינטון, בו החניות השמורות לעובדים בכירים קרובות יותר למבנה העירייה מאשר חניות הנכים.

חופי הרחצה

15.21. על פי התקנות, בכול חופי הרחצה המוכרזים בעיר תהיה לאדם עם מוגבלות נגישות, באמצעות דרך נגישה ורציפה מהכניסה העיקרית למקום הרחצה אל מקום ציבורי לממכר מזון, שירותים ציבוריים נגישים, מלתחה ומקלחת נגישים.

15.22. כמו כן, בשני חופים לפחות, מתוך 8 חופי הרחצה המוכרזים בעיר, תהיה לאדם עם מוגבלות נגישות, באמצעות דרך נגישה ורציפה מהכניסה העיקרית אל מקום הרחצה, אל 20% מסככות הצל הקבועות, ואל החול הרטוב בחופי הים התיכון.

15.23. על פי מסמך של אגף החופים במינהל השלטון המקומי, המפרט את הסדרי הנגישות בחופי הרחצה בארץ, נכון ל- 27/04/2017, שני החופים שאמורים להיות מונגשים הם החוף הנפרד וחוף טאיו, אך אין בהם הנגשה לצל, הנגשה לקו המים או כסאות רחצה לנכים.

15.24. מנהל אגף החופים ציין כי קיים קושי בבניית דרך גישה נגישה לקו המים, שכן סערות הים פוגעות בתקינות דרך הגישה, ועלויות אחזקת דרך גישה כאמור גבוהות מאוד. כמו כן, דרך גישה נגישה לקו המים פוגעת במעבר הרציף של רכבי הביטחון.

15.25. עוד ציין מנהל האגף כי לאחרונה נרכשו שני כסאות נכים לחופי רחצה אלו, באמצעותם ניתן לסייע לאדם עם מוגבלות להיכנס למי הים בחוף. לדבריו, מערך העובדים בחופי הרחצה וצוות ההצלה מנסים לעשות כול שביכולתם לסייע לאוכלוסייה בעלת המוגבלות, ולתת פתרונות ככול שניתן על מנת להנעים את זמנם בחופי הרחצה.

16. נגישות השירות

16.1. תקנות הנגישות לשירות, המותקנות מכוח חוק שיוויון זכויות לאנשים עם מוגבלות, חלות על כול שירות המוצע לציבור, וקובעות רף מינימום לביצוע התאמות אשר יבטיחו כי לאנשים עם מוגבלות תהיה גישה שוויונית למקומות ציבוריים בהם ניתן השירות, ולשירות עצמו.

16.2. על העירייה לערוך את התאמות הנגישות לשירותים אותם היא מעניקה לתושבי העיר, לא יאוחר מיום 01/11/2018.

16.3. הביקורת בחנה את ההתאמות הדרושות לצורך הסרת המכשולים הקיימים בפני אנשים עם מוגבלות בבואם לקבל שירותים בעירייה:

16.3.1. לא קיים מיפוי של נוהלי העבודה אותם יש לשנות ולהתאים לאוכלוסייה עם מוגבלות לצורך התאמת הדרך בה ינתן השירות,

נגישות לאנשים עם מוגבלות

והחרגות נחוצות לצורך הנגשתו. לדוגמה: ההתאמות הדרושות כאשר אדם אינו יכול לחתום על טופס.

16.3.2. אין באף מקום בעירייה אמצעי עזר ושירותי עזר, כגון: מסמכים בהם הכיתוב נעשה באותיות גדולות, שימוש במערכת עזר לשמיעה וכד'.

16.3.3. לא נערך מיפוי של המכשולים הקיימים בכלל מבני העירייה והשילוט הנחוץ. רכז הנגישות מסר כי מיפוי כאמור ייעשה על ידי יועצי הנגישות אשר עתידים לערוך סקרי נגישות במבנים השייכים לעירייה.

16.3.4. יש להתאים את עמדות השירות הקיימות לאנשים עם מוגבלות.

16.4. לעומת זאת, הביקורת מצאה כי אתר האינטרנט של העירייה נגיש לאנשים עם מוגבלות.

16.5. ביום 28/02/2017, התקיימה הכשרה בנושא נגישות השירות אשר דימתה את הקשיים עימם מתמודד ציבור הנכים בישראל. יום העיון ניתן לעובדי העירייה אשר מעניקים שירות לתושבים על ידי עמותת נגישות ישראל. הביקורת מצאה כי הנוכחות ביום העיון לא הוגדרה כחובה, ולא נכחו בו מנהלים בכירים בעירייה.

16.6. הביקורת מדגישה כי למרות שטרם הגיע המועד האחרון הקבוע בחוק ליישום התקנות, על העירייה להיערך לביצוע ההתאמות, שכן עלות ההתאמות הנדרשות הן גבוהות, והיערכות מבעוד מועד ותכנון של תהליך התאמת השירות יסייע לעירייה לעצב תהליך יעיל יותר, בעלות נמוכה יחסית.

16.7. סמנכ"לית קהילה הסבירה כי היא בוחנת אפשרות של רכישת תוכנת הדרכה, אשר באמצעותה כול עובדי העירייה יודרכו בעמדת המחשב שלהם, עד מועד נתון שייקבע מראש. לדבריה, התוכנה מאפשרת בקרה אחר הצלחת העובד בהדרכה ומוכנותו למתן שירות מותאם לאוכלוסייה עם מוגבלות. כמו כן, ניתן יהיה להעביר התראה למנהלים באשר לזהות העובדים שטרם ביצעו אותה.

17. העירייה כמעסיק

17.1. בהתאם לחוק שיוויון אנשים עם מוגבלות, התשכ"ח-1998, מעסיק יפעל במקום העבודה על מנת שיהיה ייצוג הולם לאנשים עם מוגבלות. צו הרחבה לעידוד והגברת התעסוקה של אנשים עם מוגבלות, מיום 21/09/2014, קובע כי מעסיקים מחוייבים לקלוט עובדים עם מוגבלות פיזית או נפשית (לפחות 5%) אם הם מעסיקים לפחות 100 עובדים.

17.2. צו הרחבה קבע כי על המעסיק למנות אחראי לתעסוקת אנשים עם מוגבלות וקידום הייצוג ההולם, אך העירייה טרם מינתה גורם כאמור.

17.3. למרות שהחוק מטיל על הביטוח הלאומי את האחריות על ריכוז הנתונים באשר לעובדים עם מוגבלות, והוא אמור להעביר לעירייה דיווח באשר להיקף העובדים

נגישות לאנשים עם מוגבלות

עם מוגבלות אשר מועסקים בה, הביקורת מצאה כי ב- 04/2016 נעשתה פנייה למנהלים, וכול מנהל התבקש ליידע את רכז הנגישות אם בצוות העובדים שלו קיים עובד עם מוגבלות, במטרה למיפוי עובדים עם מוגבלות, בהתאם לדרישת משרד הכלכלה.

17.4. רכז הנגישות ציין כי רק 4 מנהלים שיתפו פעולה והעבירו את המידע, לפיו בעירייה מועסקים רק 8 עובדים בעלי מוגבלות. מנתון זה עולה כי, ככל הנראה, בעירייה אין ייצוג הולם לאנשים עם מוגבלות, בהתאם לקבוע בחוק, ועליה לפעול באופן אקטיבי לקידום הייצוג ההולם.

18. הביקורת ממליצה

- א. להגדיר את היקף המשרה של רכז הנגישות, ולהקצות תקן על מנת שהוא יוכל למלא את תפקידיו, בהתאם לדרישות מינהל השלטון המקומי.
- ב. להתייחס לקשרי העבודה המקצועיים של רכז הנגישות לאגפי העירייה השונים. לדוגמה: לקשר של תחום הנגישות עם אגף ההנדסה, מחלקת רישוי העסקים או אגף התרבות.
- ג. לכתוב נוהל מקיף המתייחס לכלל הנושאים הרלוונטיים לנגישות, כפי שפורט בגוף הדוח, לרבות תפקידיו וסמכויותיו של רכז הנגישות.
- ד. להביא לידי ביטוי את ערך הנגישות בחזונה של העיר בת ים.
- ה. לצרף לדיוני פורום הנגישות את נציג הגזברות, אשר בקיא בהיקף התקציבים המתקבלים ממשרדי הממשלה, וביכולת הוועדה להוציא את תוכניותיה אל הפועל, ואת יועץ הנגישות הנותן שירותים לעירייה, על מנת לקבל בזמן הדיונים מענה לשאלות מקצועיות אשר עולות, ולמנוע עיכוב מיותר בקבלת ההחלטות.
- ו. להגדיר תדירות קיום ישיבות הפורום, ולכנסו בהקדם.
- ז. לבצע תוכנית אב לנגישות פיזית עירונית.
- ח. לקבוע תקציב שנתי ראוי, המיועד לפעילות שעל רכז הנגישות לקיים, במסגרת מילוי תפקידו, לרבות ימי עיון לעובדי העירייה, השתלמויות לרכז, גישה למערכת ה-CRM לצורך בקרה אחר תלונות התושבים וכדומה.
- ט. לקדם את ביצוע סקר נגישות המבנים ולשלב בו גם את בחינת נגישות השטחים הציבוריים, המקלטים ועוד תחומים כפי שעולה בגוף הדוח.
- י. להוסיף לרשימת הנכסים שהועברה לנציבות לשיוויון זכויות לאנשים עם מוגבלות, את כול הנכסים החסרים.
- יא. להעביר את רשימת הנכסים המעודכנת לעיון היועצת המשפטית, אשר תחווה את דעתה באשר לעמידת הדיווח בדרישות החוק, בטרם הוא מועבר לנציבות לשיוויון זכויות לאנשים עם מוגבלות במשרד המשפטים.

נגישות לאנשים עם מוגבלות

- יב. לחייב את המשתמשים בנכסים שנמצאים בבעלות העירייה לערוך סקר נגישות למבנה ולשירותים הניתנים בו, וכן לערוך את התאמות הנגישות הדרושות, אשר אינן דורשות היתרי בנייה, לצורך הנגשת המבנים והשירותים הניתנים בהם.
- יג. לערוך באופן מיידי תוכנית להנגשת מוסדות החינוך בעיר, בהתאם לדרישות סעיף 19 ל"ג 2 לחוק לשיוויון זכויות לאנשים עם מוגבלות.
- יד. לכלול בתוכנית להנגשת מוסדות החינוך בעיר את פעולות ההתאמה הנדרשות לצורך הנגשת השירותים הניתנים במוסדות החינוך.
- טו. לקבל חוות דעת מיועץ נגישות, על מנת לאמוד את היקף העבודות הדרושות לצורך ביצוע ההתאמות הנחוצות עבור המקלטים, אותם ניתן להנגיש בקלות יחסית (50% מהמקלטים), ובהתאם לכך את העלויות הדרושות לצורך עבודות ההתאמה.
- טז. לציין ברשימת המקלטים הציבוריים, המפורסמת באתר האינטרנט של העירייה, אלו מקלטים מונגשים לאנשים עם מוגבלות, ולציין לאיזו מוגבלות קיימת הנגשה.
- יז. לסמן על פני הקרקע בתחנות האוטובוס הנגישות את רחבת ההיערכות, שטח ההמתנה ומעבר פנוי בין הסככה לשפת המדרכה, על מנת להדגיש את השטח המיועד לכיסא הגלגלים, ולמנוע מהאדם עם המוגבלות את אי הנעימות מול הציבור והסביבה. סימון הקרקע אף מונע הצבת מכשולים בעתיד, והוא קיים ברשויות רבות אחרות.
- יח. להתאים את כול משטחי ההנחייה שאינם מאונכים למשטחי ההתראה, בכול מעברי החצייה בעיר, כפי שעולה מתוך השרטוטים בגוף הדוח.
- יט. לערוך מיפוי של הרחובות על מנת ליצור בסיס לקביעת תוכנית עבודה רב שנתית, ליצירת מסלול פנוי על המדרכות.
- כ. לסמן את המסלול הפנוי על פני המדרכה, על מנת למנוע הצבת מכשולים בעתיד.
- כא. לכלול התייחסות להתקנת התקני השמע בכול הרמזורים אשר נמצאים באחריות העירייה במכרז החדש שעתיד לצאת אל הפועל בתום שנת 2017.
- כב. לבדוק את כמות חניות הנכים, מיקומן וגודלן בכול החניונים הציבוריים שבאחריות העירייה בעיר, ובהתאם לצורך ולדרישות החוק, להקצות בהם חניות נכים נוספות.
- כג. לערוך סקר נגישות עבור השירותים אותם מספקת העירייה, על מנת לאמוד את ההתאמות הקיימות בהשוואה להתאמות הנדרשות על פי התקנות, בכול המקומות הציבוריים בהם מסופקים השירותים השונים.
- כד. להביא לידי ביטוי בנוהל מספר 4.02.5 "טיפול בבקשה לרישוי עסקים ובחידושו", את תהליך העבודה בתחום הנגישות, הכולל את ההבחנות הנעשות בין סוגי העסק, שילוב יועץ נגישות חיצוני בתהליך וכד'.
- כה. למנות אחראי בעירייה על תעסוקת אנשים עם מוגבלות וקידום ייצוג הולם, כפי שדורש החוק.

נגישות לאנשים עם מוגבלות

- כו. לפנות פעם נוספת למנהלים בעירייה, בבקשה להעביר את המידע באשר לכמות העובדים בעלי מוגבלות אשר מועסקים בעירייה.
- כז. יש להביא לידי ביטוי בנוהל מספר 2.01.11, "גיוס, מיון וקליטת עובדים" את דרישות החוק החדשות בדבר העדפה להעסקת עובדים עם מוגבלות, כאשר למשרה מסויימת קיים מועמד בעל מוגבלות, העומד בתבחינים שנקבעו, ואינו נופל בכישוריו ממועמדים אחרים.

פרק א' - רכז הנגישות בעירייה

1. כללי

- 1.1. על פי סעיף 19 לחוק שיוויון זכויות לאנשים עם מוגבלות, התשנ"ח-1988, גוף הנותן שירותים לציבור, ומעסיק לפחות 25 עובדים ימנה רכז נגישות מקרב עובדיו.
- 1.2. מינהל השלטון המקומי קבע כי ייעודו של רכז הנגישות הוא הובלת שינוי תפיסתי ומערכתי בעירייה ובקהילה, ביחס לנגישות של אנשים עם מוגבלות במרחב הציבורי, בכול הפעולות והשירותים שהרשות המקומית אחראית להם.

2. מינוי רכז נגישות

- 2.1. ביום 12/11/2014, אישרה מועצת עיריית בת ים את מינויו של רכז הנגישות, שמונה במקום הרכזת הקודמת אשר פרשה לגמלאות. רכז הנגישות הוא עובד סוציאלי מהמחלקה לטיפול בנכה ובמשפחה שבאגף הרווחה.
- 2.2. הביקורת מצאה כי שמו ופרטי ההתקשרות עימו (טלפון ומייל) מעודכנים באתר האינטרנט של הנציבות לשיוויון זכויות לאנשים עם מוגבלות במשרד המשפטים.

3. היקף משרתו של רכז הנגישות

- 3.1. החוק אינו מגדיר את היקף המשרה הדרוש לצורך מילוי תפקידו של רכז הנגישות, ונמצא כי היקף משרתו של רכז הנגישות לא נקבע, ואף לא הוגדר תקן לתפקיד זה.
- 3.2. רכז הנגישות משמש עו"ס באגף הרווחה במשרה מלאה בנוסף לתפקידו זה. 50% ממשרתו כעו"ס הוא משמש רכז תעסוקה במחלקת נכויות, וב- 50% הנותרים הוא משמש כרכז התוכנית לקהילה נגישה (תוכנית שאינה קשורה לתפקידו של רכז הנגישות).
- 3.3. כתוצאה מכך שמינויו של רכז הנגישות הוא בנוסף לתפקידו כעו"ס במשרה מלאה, הוא ממלא את תפקידו כרכז באופן חלקי בלבד ונאלץ לדחות חלק משימותיו כרכז.
- 3.4. הביקורת אף מדגישה כי מנהל השלטון המקומי הגדיר כי רכז הנגישות יהיה כפוף למנכ"ל העירייה או למזכיר העירייה, מתוך תפיסה כי התפקיד דורש ראייה מרחבית ועבודה מול גורמים רבים בתוך העירייה ומחוצה לה. בפועל, רכז הנכויות כפוף באופן ישיר למנהלת המחלקת לטיפול בנכה ובמשפחה.

4. תפקידיו של רכז הנגישות

4.1. החוק מגדיר לרכז הנגישות שני תפקידים עיקריים:

4.1.1. לספק מידע לציבור אודות נגישות השירותים אותם מעניקה העירייה,

ו/או נגישות המקום בו ניתנים שירותים אלו.

4.1.2. לתת יעוץ והדרכה לעובדי העירייה בדבר חובות העירייה בתחומי

הנגישות ומניעת אפלייה של אנשים עם מוגבלות.

4.2. בהגדרת התפקיד שנוסח על ידי האגף לכוח אדם ושכר במינהל השלטון המקומי,

הורחבו תחומי האחריות של רכז הנגישות. הביקורת ערכה השוואה בין תפקידו

של רכז הנגישות כפי שהוגדרו בהגדרת התפקיד ובין המשימות אותן מבצע רכז

הנגישות בעירייה:

הגדרת התפקיד	הביצוע בפועל
מתן יעוץ והדרכה לעירייה באשר לחובותיה בביצוע ההתאמות, ולקדם פעולות לשיפור ההנגשה של היחידות העירוניות השונות ושל השירות הניתן בהן.	נעשה באופן כללי במסגרת פורום נגישות. הייעוץ של רכז הנגישות לא נעשה באופן יזום ואינו רחב ומקיף כמתחייב, אלא כמענה לבעיות שעולות במסגרת הדיונים. ייעוץ מלא ויסודי ניתן על ידי יועצי נגישות חיצוניים, על פי דרישה וצורך.
ריכוז וניהול המידע אודות נגישות השירותים העירוניים ונגישות המקומות בהם ניתנים שירותים אלו, וכן ניתובו של המידע לתושבי העיר.	רכז הנגישות מרכז את המידע, אולם נושא הנגישות אינו מנוהל בראייה עירונית רחבה, ואין גורם האחראי להעברת המידע אודות נגישות השירותים העירוניים ונגישות המקומות בהם ניתנים שירותים אלו לתושבי העיר. הביקורת ממליצה כי רכז הנגישות יבצע זאת מול דוברת העירייה, אשר תהיה אחראית על פרסום המידע באתר האינטרנט העירוני.
קידום המודעות של עובדי העירייה בנושא נגישות לאנשים עם מוגבלות.	לאחרונה בוצע יום עיון בנושא נגישות השירותים. יום העיון היה מיועד לכול עובדי העירייה אשר במסגרת תפקידם נותנים שירות לתושב. מטרתו הייתה להגביר את המודעות לצורך בהענקת שירות נגיש. הביקורת מצאה כי הנוכחות ביום העיון הייתה דלילה מהצפוי.

הגדרת התפקיד	הביצוע בפועל
סיוע לראש העירייה בביצוע תוכנית אב ותוכניות עבודה בתחום הנגישות, וביצוע מעקב אחר ההתקדמות ביישום.	נעשה מיפוי של המבנים העירוניים בלבד והגדרת המועדים בהם המבנים יונגשו לאנשים עם מוגבלות (4 פעימות כפי שדורש החוק). לאחרונה, פורסם מכרז לעריכת סקר הנגשה מפורט לכול אחד מהמבנים העירוניים. העיכוב בביצוע התוכנית נובע בעיקר מאילוצים תקציביים.
סיוע לראש העירייה בריכוז עבודת המטה השוטפת בכול היבטי הנגישות, לרבות הקמה וריכוז פורומים העוסקים בנגישות.	לא נעשה באופן אקטיבי. הרכז אינו יוזם דיונים או עוקב אחר התקדמות פעולות ההנגשה, אלא מרכז את המידע באופן חלקי.
מעקב אחר פניות הציבור בתחום הנגישות.	הרכז מטפל בפניות שמועברות אליו, אולם אין נוהל על פיו יש ליידע את רכז הנגישות בפניות הציבור בתחום הנגישות, ולעדכנו בטיפול שנעשה.

4.3 הביקורת ממליצה כי העירייה תגדיר את תפקיד רכז הנגישות בעיר בת ים, בהתאם לדרישות החוק ומדיניות העירייה בנושא. ההגדרה צריכה לכלול את:

- 4.3.1 ייעוד התפקיד.
- 4.3.2 תחומי האחריות והמשימות העיקריות הנגזרות מתחומי האחריות אלו.
- 4.3.3 מאפייני עשייה ייחודיים בתפקיד.
- 4.3.4 הכפיפות למנכ"ל העירייה.
- 4.3.5 הניסיון, הידע וההשכלה הדרושים בתפקיד זה.
- 4.3.6 קביעת תקן בהיקף משרה מתאים.

5. התאמה מקצועית של רכז הנגישות

- 5.1 על פי החוק, על העירייה למנות לתפקיד רכז הנגישות עובד הבקיא, ככול הניתן, בתחום הנגישות לאנשים עם מוגבלות. אם ניתן, רצוי שהוא יהיה אדם עם מוגבלות בעצמו.
- 5.2 לרכז הנגישות אמורים להיות קשרי עבודה שוטפים עם מחלקת רישוי העסקים או אגף ההנדסה, שכן ביחידות אלו עובדים רבים המכירים את חוקי התכנון והבנייה הרלוונטיים לנגישות אנשים עם מוגבלות.
- 5.3 הביקורת מצאה כי לרכז הנגישות בעירייה אין ידע בחוקי התכנון והבנייה הרלוונטיים לנגישות אנשים עם מוגבלות ו/או בתחום רישוי העסקים.

נגישות לאנשים עם מוגבלות

- 5.4. בחודש פברואר 2017, כ- 2.5 שנים לאחר מינויו, השתתף רכז הנגישות בקורס רכזי נגישות לאנשים עם מוגבלות, מטעם הנציבות לשוויון לאנשים עם מוגבלות, ביטוח לאומי ומפעם השפלה.
- 5.5. מטרת ההכשרה היא הקניית ידע, מיומנות וכלים, אשר יסייעו לרכז הנגישות להשפיע באופן מקצועי על עיצוב תפיסת נגישות מתקדמת בעירייה, והיא כוללת 7 מפגשים.
- 5.6. הביקורת סבורה כי חשוב שהרכז ישתתף בהשתלמויות נוספות על מנת להרחיב את הידע, בעיקר בנושאים הקשורים לחוקי התכנון והבנייה, רישוי עסקים וכדומה, הרלוונטיים לנגישות אנשים עם מוגבלות.

6. נהלים

- 6.1. הביקורת מצאה כי לא קיימים נהלים הנוגעים לנושא הנגישות.
- 6.2. הביקורת סבורה כי יש לערוך נוהל אשר יגדיר את המשימות בנושאים הבאים:
- 6.2.1. תפקידיו ואחריותו של רכז הנגישות.
- 6.2.2. טיפול בתלונות התושבים בנושא נגישות, ריכוז התלונות וניתוח הצרכים שעולים מתלונות התושבים.
- 6.2.3. נגישות השירותים הניתנים על ידי עובדי העירייה.
- 6.2.4. נגישות המבנים והסביבה לאוכלוסייה עם מוגבלות.
- 6.3. הביקורת מצאה נוהל בו קיימת התייחסות בלבד לנושא הנגישות: נוהל מספר 3.8.8: "ביצוע פרויקטים באמצעות תקציבי פיתוח ממשרדי ממשלה ומוסדות", אשר עודכן לאחרונה ב- 03/05/2016.
- 6.4. על פי הנוהל, כאשר העירייה מבצעת פרויקט באמצעות תקציבי פיתוח ממשרדי ממשלה ומוסדות, על מנהל המחלקה האחראי לביצוע הפרויקט, להזמין יועץ נגישות אשר יבחן ויעריך את ההשקעה הנדרשת על מנת להנגיש את המקום לנכים, לתקצב את עבודת ההנגשה, ולתקן את הליקויים על מנת לקבל "אישור נגישות". הנוהל מדגיש כי הנחייה זו היא דרישה סטטוטורית, ולא ניתן לבצע פרויקט כאמור ללא תכנון ותקצוב עבודות ההנגשה, כחלק אינטגרלי של הפרויקט.
- 6.5. הביקורת רואה חשיבות רבה בקיומו של נוהל מקיף אשר יעלה את הנושא לסדר היום ויגדיר את הנושאים המפורטים לעיל.

פרק ב' - היערכות העירייה ליישום החוק לשוויון

זכויות לאנשים עם מוגבלות, התשנ"ח-1988

ותקנותיו

1. כללי

- 1.1. יישום החוק לשוויון זכויות לאנשים עם מוגבלות מצריך היערכות ארוכת טווח, בתחומים שונים ומגוונים.
- 1.2. החוק מתייחס לכלל ההיבטים הקשורים בזכויות לאנשים עם מוגבלות, כגון: נגישות פיזית למבנים, שירות, העסקת עובדים עם מוגבלות וכדומה.

2. פורום נגישות עירוני

- 2.1. בעקבות בעיות נגישות רבות שהועלו על ידי נציגי הקהילה הנגישה בפני ראש העיר, מינה ראש העיר את סמנכ"ל חטיבת שפע לרכז את כלל תחומי הנגישות לאנשים עם מוגבלות (נגישות פיזית, נגישות השירות, נגישות לאירועים, נגישות למרכזי תרבות, הסברה וכדומה).
- 2.2. בשנת 2014, הקים סמנכ"ל חטיבת שפע את פורום הנגישות העירונית במטרה לקדם בראייה עירונית רחבה את נושא הנגישות לאנשים עם מוגבלות, והיה ליו"ר הוועדה. החל משנת 2016, בעקבות עזיבתו של סמנכ"ל חטיבת שפע את העירייה, החליף אותו מנכ"ל העירייה.
- 2.3. פורום הנגישות חיבר את כלל הגורמים העירוניים לצורך העלאת המודעות באשר לצרכים של אוכלוסייה עם מוגבלות, הסברה וקידום פתרונות אשר יחייבו את כלל הגורמים הנוגעים בדבר. פגישת ההתנעה לפעילות הפורום התקיימה ב-09/12/2014.
- 2.4. הפורום כולל את בעלי התפקידים הבאים:
 - 2.4.1. סמנכ"ל חטיבת שפע/מנכ"ל העירייה (החל משנת 2016) - יו"ר.
 - 2.4.2. רכז נגישות עירוני (המשמש גם כרכז קהילה נגישה בשחם) - מזכיר.
 - 2.4.3. היועצת המשפטית (או נציגה).
 - 2.4.4. סמנכ"ל תפעול.
 - 2.4.5. סמנכ"ל פיתוח.
 - 2.4.6. מהנדס העיר (החל משנת 2016).
 - 2.4.7. סמנכ"ל חטיבת קהילה.

- 2.4.8. סגן מנהל חטיבת קהילה.
- 2.4.9. מנהל אגף החינוך.
- 2.4.10. מנהלת האגף לשירותים חברתיים.
- 2.4.11. מנהלת המחלקה לנכויות באגף לשירותים חברתיים.
- 2.4.12. מנהל אגף תרבות.
- 2.4.13. מנהל התפעול של החברה לתרבות פנאי וספורט.
- 2.4.14. מנהל מחלקת פרויקטים הנדסיים.
- 2.4.15. דוברת העירייה.
- 2.4.16. נציגי הציבור - 4 תושבים פעילים בקהילה נגישה.
- 2.5. הפורום לא כלל אף גורם מהגזברות, אשר בקיא בהיקף התקציבים המתקבלים ממשרדי הממשלה, המאפשרים לפורום להוציא את תוכניותיו אל הפועל. הביקורת ממליצה לצרף נציגי גזברות לפורום.
- 2.6. כמו כן, הביקורת רואה חשיבות רבה לצרף לדיונים גם את יועץ הנגישות הנותן שירותים לעירייה, על מנת לקבל בזמן הדיונים מענה לשאלות מקצועיות אשר עולות, ולמנוע עיכוב מיותר בקבלת ההחלטות.
- 2.7. על מנת לקדם את נושא הנגישות בראייה עירונית רחבה, החליטו חברי הפורום לחלק את האחריות ל- 5 תתי ועדות, אשר מטרתן היא לבנות תוכנית עבודה מובנית לנושא שבאחריותן. בראש כול תת ועדה עומד אחד המנהלים בעירייה ואחד מהתושבים הפעילים בקהילה הנגישה. תתי הוועדות הם בתחומים הבאים:
- 2.7.1. הסברה במוסדות חינוך (מנהל אגף החינוך).
- 2.7.2. הסברה לציבור הכללי (דוברת העירייה).
- 2.7.3. נגישות במרחב הציבורי (מנהל מחלקת פרויקטים הנדסיים).
- 2.7.4. נגישות אירועים (מנהל אגף תרבות).
- 2.7.5. נגישות מרכזים קהילתיים (מנהל התפעול של החברה לתרבות פנאי וספורט).
- 2.8. הביקורת מצאה כי הדיונים בפורום בשנת 2015 נערכו בתחילה בתדירות דו-חודשית, והיו מעמיקים, אך ניכר כי תדירות הפגישות והנושאים אותם ניסה הפורום לקדם התמעטו, בעיקר בשל מגבלות תקציב, וכתוצאה מכך, חוסר יכולת להוציא פרויקטים אל הפועל.
- 2.9. הישיבה האחרונה של הפורום נערכה ב- 12/04/2016, ונכחו בה: מנכ"ל העירייה, סמנכ"לית קהילה, מהנדס העיר, סגן מנהל חטיבת קהילה, מנהלת אגף הרווחה ומנהל מחלקת פרויקטים הנדסיים. לאחר מכן, ב- 06/2016, התקיים דיון בנושא ביצוע סקר הנגישות.

- 2.11. הלן דוגמאות לנושאים שעלו לדיון בשנת 2015, והטיפול בהם :
- 2.11.1. אתר האינטרנט- בישיבת פורום הנגישות השנייה מיום 16/02/2015, העלה נציג הקהילה קושי בפרסום והפצת הפעילות הנעשית. לדבריו, עם כול הרצון והמאמצים שנעשים על ידי דוברת העירייה, כול עוד אתר האינטרנט של העירייה אינו נגיש לאוכלוסייה עם מוגבלות, המידע לא מגיע אל האוכלוסייה הרלוונטית.
- סמנכ"ל פיתוח (כיום סמנכ"ל משאבי אנוש) דיווח לפורום כי אתר האינטרנט הנגיש יעלה לאוויר עד 09/2015, אולם בפועל, האתר עלה לאוויר רק ב- 10/2016, המועד האחרון הקבוע בחוק.
- 2.11.2. מיפוי ראשוני לנגישות נכסי העירייה (סקר ראשוני)- נושא זה עולה בכול אחד מהדיונים, אך ללא התקדמות. כאמור, טרם הוכנה תוכנית אב להנגשת נכסי העירייה והשירותים הניתנים על ידה.
- 2.11.3. ימי עיון לעובדים- התקבלה החלטה לפעול לקידום ימי עיון ברמה חטיבתית, על מנת שכלל עובדי העירייה יקבלו הסברה בנושא, במטרה להעלות את המודעות בקרב כלל עובדי העירייה ועובדי החברה לתרבות פנאי וספורט.
- בפועל, הכשרה יצאה אל הפועל כשנתיים מאוחר יותר, בהיקף מצומצם מאוד, ולא לכלל העובדים.

3. תוכנית אב לנגישות פיזית יישובית

- 3.1. בהתאם לחוק לשיוויון זכויות, על עיריית בת ים להכין תוכנית אב לנגישות פיזית יישובית, המציגה את תוכנית הפעולות אותן עתידה העירייה לבצע לאורך השנים.
- 3.2. בשל עומק השינוי הנדרש ליישום נגישות בעיר בת ים ומורכבותו, תוכנית האב אמורה להיות תוכנית אסטרטגית רב שלבית, המתייחסת לכלל התחומים של הנגשת עיריית בת ים. על התוכנית לכלול סקר נגישות ואומדן עלויות, קביעת לוחות זמנים לביצוע על פי שיקולי תקציב ותכנון, קביעת מנגנון לביצוע התוכנית וניהולה, וכן מנגנוני הבקרה על ביצוע תקין של התהליך.
- 3.3. הביקורת מצאה כי העירייה טרם ערכה תוכנית אב לנגישות פיזית יישובית, כמתחייב בחוק.
- 3.4. לאחרונה פורסם מכרז לבחירת יועצים לעריכת סקרי נגישות בנכסים השונים, במרחבים הציבוריים ועבור השירותים השונים אותם נותנת העירייה.
- 3.5. הביקורת מדגישה כי סקר הנגישות אינו מהווה תחליף לתוכנית האב, אלא הוא חלק מהתוכנית. לכן, על העירייה לפעול באופן מיידי לבניית תוכנית אב, כפי שהוגדרה על ידי הנציבות לשיוויון זכויות לאנשים עם מוגבלות במשרד המשפטים :

נגישות לאנשים עם מוגבלות

- 3.5.1 קביעת אסטרטגיה להיערכות העירייה לביצוע תהליך ההנגשה, הכוללת הגדרת תחומי האחריות, שינוי נהלים ותהליכים, מנגנוני הביצוע, ההטמעה, הבקרה וכן מנגנוני רישוי, פיקוח ואכיפה.
- 3.5.2 מיפוי התאמות הנגישות הנדרשות בעירייה ואומדן תקציבי לביצוען.
- 3.5.3 הגדרת העקרונות לקביעת סדרי עדיפות.
- 3.5.4 חלוקת תהליך הנגשה על פי שנים (מנות) על בסיס סדרי העדיפות, הוראות החוק ותקנות השיוויון.
- 3.6 הביקורת מצאה כי ביום 27/01/2016, הוצא לעיריית בת ים צו להחלה של חובת הנגישות (צו נגישות), בעקבותיו הגיש רכז הנגישות לנציבות פירוט של תהליך ההנגשה של 73 מבנים הנמצאים בבעלות העירייה שבוצע/יבוצע בחלוקה על פי שנים, עד 22/06/2021. בנוסף, ב- 28/09/2016, הגיש הרכז רשימה בת 148 מקומות שאינם בניינים (גנים ציבוריים, מדרכות וכו'), מחולקים ל- 3 מנות להנגשה, עד 2020 (ראה פרקים ב' ו-ג').
- 3.7 הביקורת מדגישה כי ההנגשה על פי שנים אמורה להיעשות כחלק מתוכנית האב, ולהיות מבוססת על הנושאים אותם העירייה הגדירה בתוכנית.

4. תקציב

- 4.1 הביקורת מצאה כי אין בספר התקציב של העירייה סעיפי תקציב המיועדים למימון פעילות רכז הנגישות, לצורך ביצוע תפקידיו השוטפים, כפי שהם מוגדרים על ידי מנהל השלטון המקומי.
- 4.2 הביקורת בחנה את ההוצאות הרלוונטיות לפעילות קידום הנגישות בעיר, ובדקה את הסעיפים התקציביים אליהם שוייכו הוצאות אלו:

תקציב רגיל- השתלמויות משאבי אנוש

- 4.3 כאמור, בחודש פברואר 2017, נערך יום עיון לעובדי העירייה בנושא נגישות השירות. עלות יום העיון הסתכמה ב- 10,000 ש"ח. 75% מהסכום ממומן על ידי משרד הרווחה והשירותים החברתיים ו- 25% ממומן על ידי העירייה.
- 4.4 בנוסף, בחודש פברואר 2017, החל רכז הנגישות להשתתף בקורס רכזי נגישות לאנשים עם מוגבלות, בעלות של 2,750 ש"ח.
- 4.5 הביקורת מדגישה כי שתי ההוצאות לעיל הן הוצאות שמהותן הובאה לידיעתה, אך בשל העובדה כי אין לנושא סעיף תקציבי, אין באפשרות הביקורת לבחון הוצאות שוטפות נוספות הקשורות לנושא הנגישות.
- 4.6 הביקורת ממליצה כי ייקבע תקציב שנתי ראוי, המיועד לפעילות שעל רכז הנגישות לקיים, במסגרת מילוי תפקידו, לרבות ימי עיון לעובדי העירייה, השתלמויות לרכז, גישה למערכת ה-CRM לצורך בקרה אחר תלונות דיירים וכדומה.

תקציב תב"ר

- 4.7. במסגרת פרויקטים לשיפור פני העיר, מבוצעות עבודות לצורך הנגשה עבור אנשים עם מוגבלות. העבודות כוללות שיפוץ גינות ציבוריות, שיפוץ בתי ספר וכדומה.
- 4.8. ביצוע הפרויקטים הללו נעשה באמצעות תב"רים, בדרך כלל במימון של מפעל הפיס. הביקורת מצאה כי אחד התבחינים של מפעל הפיס למימון פרויקטים הוא התאמות נגישות. העברת כספי המימון מותנית באישור יועץ נגישות.
- 4.9. הביקורת בדקה את הפרויקטים שבוצעו בשנים 2014-2016. להלן טבלה המפרטת את העבודות:

השנה	התחום/מספר הפרויקטים	הסכום (באלפי ש"ח)
2016	פיס ירוק- מענק לשיפוץ 12 גינות ציבוריות	5,398
2015	שיפוצים ב- 5 גני ילדים ו- 4 בתי ספר	1,291
2014	שיפוצים ב- 12 בתי ספר	3,205

- 4.10. הביקורת מצאה כי עבור כול אחד מהפרויקטים קיימת התחייבויות של העירייה בפני מפעל הפיס לפעול בהתאם לתקן הנוגע לביצוע ההתאמות לאנשים עם מוגבלויות, הן בהתייחס לדרכי גישה והן בהתייחס למתקנים.
- 4.11. הביקורת דגמה 15 פרויקטים ובדקה אם במסגרת האישורים והבדיקות שנערכו לצורך קבלת האישור התקציבי, נערכה גם בחינה ואישור של יועץ נגישות. להלן טבלה המפרטת את הממצאים:

שנה	סוג המענק	פרויקט	סכום (ב- ש"ח)	אישור מורשה נגישות
2016	פיס ירוק (גינות ציבוריות)	גינה ציבורית ברחוב התחיה 5	331,163	לא קיים מסמך.
2016	פיס ירוק (גינות ציבוריות)	גן הזית	491,305	לא קיים מסמך.
2016	פיס ירוק (גינות ציבוריות)	גן העיר	494,696	לא קיים מסמך.
2016	פיס ירוק (גינות ציבוריות)	גן הרפתקאות ברחוב חשמונאים	469,696	לא קיים מסמך.
2016	פיס ירוק (גינות ציבוריות)	גן הגבעות	466,913	לא קיים מסמך.
2015	שיפוצים במוסדות חינוך	גן הגולשים	52,829	מיום 10/03/2016.

נגישות לאנשים עם מוגבלות

שנה	סוג המענק	פרויקט	סכום (ב- ש"ח)	אישור מורשה נגישות
2015	שיפוצים במוסדות חינוך	גן לשון הים	80,726	מיום 10/03/2016
2015	שיפוצים במוסדות חינוך	ביה"ס בן גוריון	200,678	מיום 10/03/2016
2015	שיפוצים במוסדות חינוך	ביה"ס שז"ר	399,678	מיום 10/03/2016
2015	שיפוצים במוסדות חינוך	ביה"ס רמות	200,438	מיום 10/03/2016
2014	שיפוצים במוסדות חינוך	ביה"ס טבנקין	428,750	מיום 24/08/2015
2014	שיפוצים במוסדות חינוך	ביה"ס חשמונאים	198,976	לא קיים מסמך.
2014	שיפוצים במבנה פיס	מועדון נוער צופים	60,998	מיום 10/08/2015
2014	שיפוצים במבנה פיס	מגרש ספורט- ביה"ס הנשיא	16,025	מיום 10/08/2015
2014	שיפוצים במבנה פיס	אולם התעמלות- ביה"ס אורות התורה	169,922	(*)
(*) קיימת הצהרה של יועץ נגישות כי המבנה במצב הנוכחי, לפני עבודות השיפוץ, אושר על ידו והוא תואם את דרישות הנגישות על פי כול דין.				

4.12. מנתוני הטבלה עולה כי ב- 6 מהפרויקטים, המהווים 40% מהמדגם, לא נמצאו אישורים של יועץ הנגישות.

4.13. מהנדס העיר חתום על הצהרה כי התוכניות אושרו על ידי יועץ נגישות וכי העירייה אחראית לבצע את הבנייה בהתאם לתוכניות אלו. מהנדס העירייה ציין כי הוא קיבל לידי את האישורים לכל הפרויקטים, וכי הוא חותם על הצהרה רק לאחר שהוא בודק את האישור שניתן.

4.14. הביקורת מדגישה כי תהליך האישור על ידי יועץ הנגישות כולל שתי אפשרויות:

נגישות לאנשים עם מוגבלות

4.14.1. יועץ הנגישות מאשר את התוכניות בשני שלבים :

א. בשלב התכנון, היועץ מצהיר כי התוכניות, כפי שהן תוכננו על ידי מתכנני הפרויקט אושרו על ידו והן תואמות את דרישות הנגישות על פי כול דין.

ב. בתום ביצוע העבודה, היועץ בוחן את ההתאמות שבוצעו בפועל, ומעניק אישור נגישות.

4.14.2. קיימת הצהרה של יועץ הנגישות כי המבנה במצב הנוכחי לפני עבודות

השיפוץ, אושר על ידו והוא תואם את דרישות הנגישות על פי כול דין. במקרה זה אין צורך באישור נגישות לאחר ביצוע העבודה, שכן הפרויקט לא יכלול עבודות לצורך התאמת נגישות.

פרק ג' - נגישות מבנים ציבוריים

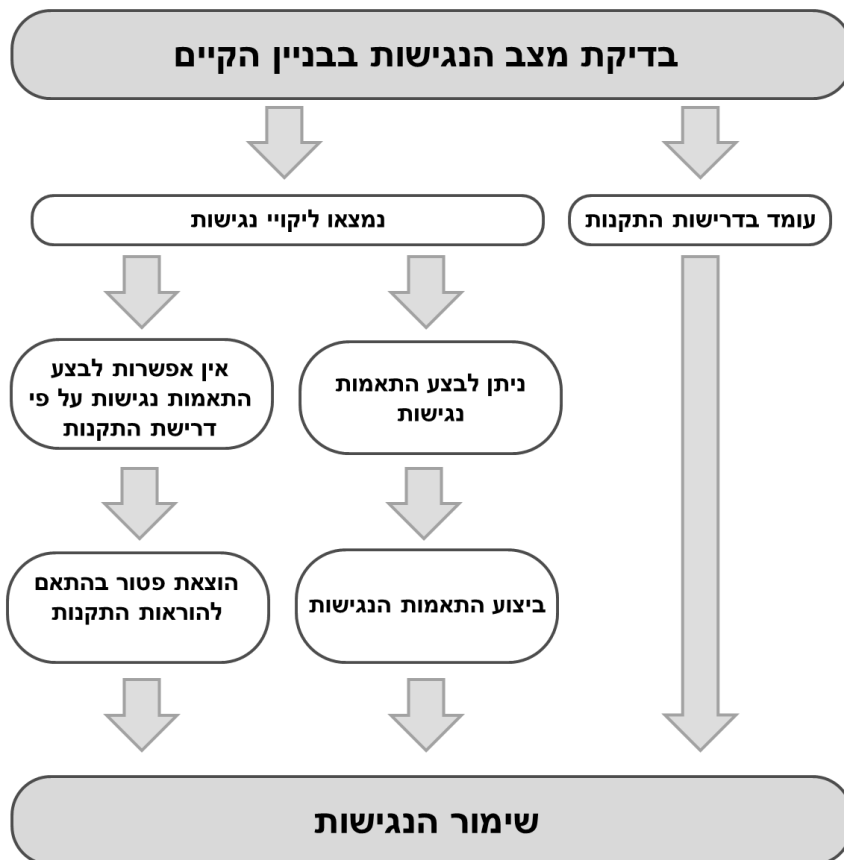
1. כללי

1.1. ב- 01/08/2009, נכנס לתוקפו התיקון לתקנות התכנון והבנייה (בקשה להיתר ותנאיו ואגרות) (תיקון מספר 5), התשס"ט-2009, על פיו, כול היתר בנייה למבנים ציבוריים חדשים או להרחבת מבנה קיים, יינתן רק לאחר שתיבדק העמידה בדרישות הנגישות.

1.2. ב- 30/06/2011, נחתמו על ידי שר המשפטים תקנות לשוויון זכויות לאנשים עם מוגבלות (התאמות נגישות לבניין שהוא בניין קיים), התשע"א-2010, שנכנסו לתוקפן 6 חודשים מיום פרסומן.

1.3. התקנות מגדירות תהליך המורכב מחמישה שלבים, הכוללים בדיקת נגישות הבניין, הכנת תוכנית עבודה מדורגת לנגישות בהתאם לתוצאות הבדיקה, ביצוע התאמות נגישות בהתאם לתוצאות הבדיקה, התמודדות עם מצבים בהם לא ניתן לבצע את התאמות הנגישות: ביצוע חלופות או קבלת פטור מביצוען ושימור הנגישות- תחזוקה שוטפת של הנגישות ושמירת מסמכים לצורך עמידה בבדיקות מנגנוני אכיפה.

1.4. להלן תרשים המתאר את תהליך הנגשת מבנים קיימים לאנשים עם מוגבלות:



2. סקר נגישות מבנים

- 2.1. בהתאם לתקנות, טרם ביצוע התאמות הנגישות הנחוצות במבנה הציבורי, יש לבצע בכול אחד מהמבנים הציבוריים הקיימים שבבעלות העירייה, סקר נגישות מבנים. הסקר בוחן את המצב הקיים אל מול המצב הנדרש, וכן בחינת האפשרות לפטור את הרשות מהנגשה.
- 2.2. התקנות אינן מגדירות את המועד לביצוע סקר הנגישות עבור רשויות מקומיות שבבעלותן למעלה מ-4 מבנים, אך הן קובעות כי על העירייה לבצע את עבודות ההתאמה בהתאם לסקר הנגישות עבור 15% מהמבנים שבבעלותה עד ליום 22/06/2017 ועבור 35% מהמבנים שבבעלות העירייה עד ליום 2/06/2015.
- 2.3. הביקורת מצאה כי טרם נערך סקר נגישות כפי שקבעו התקנות, למרות שמועדי שתי הפעילות הראשונות לביצוע התאמות נגישות עבור 35% מהמבנים שבבעלות העירייה חלף.
- 2.4. כאמור, בחודש יולי 2017, פורסם מכרז לבחירת יועצים לעריכת סקרי נגישות בנכסים השונים, במרחבים הציבוריים ועבור השירותים השונים אותם נותנת העירייה.

3. לוחות הזמנים

- 3.1. בשל העלות הגבוהה של הנגשת מבנים ציבוריים נקבעה תקופת פריסה בחוק לביצוע ההתאמות הנחוצות כדלקמן:
- 3.1.1. **בניין חדש** - בהתאם לתקנות התכנון והבנייה (בקשה להיתר תנאו ואגרות) (תיקון 5), התשס"ט-2009, כול בניין ציבורי חדש או תוספת לבניין מחוייבים להיות נגישים.
- 3.1.2. **בניין קיים** - החוק הגדיר החלה הדרגתית של 11 שנים עד שנת 2017. יחד עם זאת, בהתאם לתקנות לשיוויון זכויות לאנשים עם מוגבלות (התאמות נגישות למקום ציבורי שהוא בניין קיים), קיימים תנאים בהם הרשות יכולה להשלים את הנגשת הבניינים שבאחריותה עד תום שנת 2021.
- 3.2. להלן תרשים המסכם את לוחות הזמנים להנגשה של המבנים אשר באחריות הרשות מקומית שעליה להנגיש מעל 4 מבנים:



נגישות לאנשים עם מוגבלות

- 3.3 עיריית בת ים דיווחה לנציבות לשוויון זכויות לאנשים עם מוגבלות כי עליה להנגיש 73 מבנים שבבעלותה לאוכלוסייה עם מוגבלות. על פי התקנות, עליה לסיים את כלל פעולות ההתאמה לצורך הנגשת המבנים עד 01/11/2021.
- 3.4 בעקבות צו נגישות שהוצא לעירייה על ידי נציבות שוויון לאנשים עם מוגבלות, חילקה העירייה את המבנים אשר בבעלותה ל- 4 מנות, בהתאם לתאריכים הקבועים בחוק.
- 3.5 הביקורת מדגישה כי חלוקת המבנים הקיימים למנות לצורך קביעת מועד עריכת ההתאמות הנדרשות להנגשת המבנה לאוכלוסייה עם מוגבלות, לא נעשתה על ידי יועץ נגישות מוסמך, ולא בעקבות סקר להנגשת מבנים או כחלק מתוכנית אב, כפי שנדרש בחוק, אלא על פי הערכה של סמנכ"ל חינוך ורווחה, בשיתוף עם מהנדס העיר ורכז הנגישות.
- 3.6 לדברי רכז הנגישות, בעת הכנת הרשימה והחלוקה למנות, נלקח בחשבון גיל הנכס מתוך תפיסה שכולל שהנכס חדש יותר, ההתאמות הנדרשות מצומצמות יותר, יתאפשר לעירייה לעמוד בלוחות הזמנים אשר הוגדרו בחוק.
- 3.7 להלן טבלה המפרטת את מועדי השלמת ביצוע התאמות הנגישות הקבועים בחוק, בהתאם למידת ההתקדמות בביצוע עבודות ההתאמה, בהשוואה לרשימה אשר הועברה ב- 22/02/2016 למפקח הארצי לנגישות מתו"ס בנציבות שוויון זכויות לאנשים עם מוגבלות במשרד המשפטים:

מנה	מועד הפעילה	שיעור מצטבר של הבניינים בהם הושלמו עבודות ההתאמה בהתאם לחוק	כמות הבניינים בתוכנית ההנגשה העירונית	שיעור מצטבר של הבניינים בהם הושלמו עבודות ההתאמה בתוכנית לתוכנית
ראשונה	22/06/2015	15%	12	16%
שנייה	22/06/2017	35%	27	53%
שלישית	22/06/2019	65%	11	68%
רביעית	22/06/2021	100%	23	100%
סך כול הבניינים בתוכנית ההנגשה			73	

- 3.8 כפי שניתן לראות מהטבלה, העירייה חילקה את המבנים לארבע קבוצות כאשר לכול אחת מהקבוצות לוח זמנים שונה. לוח הזמנים לביצוע עבודות ההתאמה לקבוצה הראשונה קדם למכתב בשנה אחת.
- 3.9 לא ניתן היה לדעת ממסמך זה האם בוצעו עבודות ההתאמה והאם כלל המבנים או חלקם שהתאריך האחרון להתאמתם חלף, אכן מונגשים.

נגישות לאנשים עם מוגבלות

- 3.10. על פי התקנות, עם סיום עבודות ההתאמה על העירייה לקבל את אישורו של ממונה נגישות מטעם נציבות שיוויון זכויות לאנשים עם מוגבלות.
- 3.11. הביקורת מצאה כי לא ניתן אישור למבנים אשר מועד סיום עבודות ההתאמה עבורם הסתיים.
- 3.12. יתרה מכך, הביקורת מצאה כי בביקורת שנערכה על ידי נציבות שיוויון זכויות לאנשים עם מוגבלות ביום 13/02/2017, במתחם הספרייה העירונית ברחוב יוספטל 98, אחד מהמבנים אשר מופיע במנה הראשונה, נמצאו ליקויים אשר הביאו להוצאת התראה לפני צו נגישות. ב- 08/03/2017 ניתן מענה בכתב להתראה על ידי מנהל התרבוטק, כי כל הליקויים שהועלו תוקנו (ראה התייחסות בפרק ד' סעיף 5).

4. הנגשת מבנים המוקצים על ידי העירייה

- 4.1. על פי החוק, ביצוע התאמות הנגישות במבנים ציבוריים, אשר דרושות היתרים, כמשמעותו בסעיף 145(א) לחוק התכנון והבנייה, חלות על הבעלים של המקום הציבורי, ואילו ביצוע התאמות הנגישות שאינן דורשות היתר חלות על המחזיק או המפעיל של המקום.
- 4.2. העירייה מחזיקה בבעלותה נכסים רבים המושכרים או מושאלים לצדדים שלישיים, לצרכים שונים. בחלק מהנכסים ניתנים שירותים ציבוריים כמו חינוך, בריאות, דת, רווחה וכדומה.
- 4.3. הביקורת מצאה כי ברשימת המבנים אשר הוגשה לנציבות שיוויון זכויות לאנשים עם מוגבלות מופיעים נכסים אשר מוחזקים ומופעלים על ידי גורמים חיצוניים לעירייה כמו: בתי כנסת, תחנות לבריאות המשפחה וכד'.
4.4. הביקורת מצאה כי העירייה לא נתנה את הדעת לביצוע הבחנה בין אחריותה לאחריות השוכר/המפעיל של השירותים בנכס, באשר להנגשתו.
4.5. הביקורת מצאה ברשימת המנה השנייה מספר נכסים בבעלות העירייה בהם ניתן שירות שלא על ידי העירייה. העירייה התחייבה לנציבות להנגיש נכסים אלו לאנשים עם מוגבלות עד ה- 22/06/2017, אך טרם התקבל אישור נגישות עבורם, כמפורט להלן:

שם המבנה	כתובת
בית הכנסת בית אל ליוצאי לוב	ישראל בן ציון 15
תחנה לבריאות המשפחה	המעפילים 16
תחנה לבריאות המשפחה	הבנים 7
תחנה לבריאות המשפחה	הנביאים 1
תחנה לבריאות המשפחה	קדושי קהיר 4

נגישות לאנשים עם מוגבלות

4.6. הביקורת סבורה כי במקרים בהם העירייה מקצה מבנים לשימוש גורמים אחרים, יש לדרוש מהגורמים אשר עושים שימוש בנכס לבצע את סקר הנגישות, וכן לבצע את ההתאמות הדרושות להנגשת המבנה והשירותים הניתנים בו, במידה שאינם מצריכים היתרי בנייה.

5. שלמות רשימת הנכסים

5.1. הביקורת ערכה בדיקת שלמות של רשימת המבנים אשר הוגשה לנציבות, והשוותה את המבנים הכלולים בה למבנים בבעלות העירייה, על פי קובץ הנכסים המנוהל על ידי מחלקת הנכסים של העירייה.

5.2. הביקורת מצאה כי רשימת הנכסים היא רשימה חסרה. סקירה קלה ולא מקיפה העלתה לפחות 5 מבנים שלא מופיעים ברשימה זו, להלן:

שם המבנה	רחוב
בית יד לבנים	קלויזנר 13
תחנה לבריאות האם והמשפחה	גלעד 2
בית הכנסת אוהל מועד	חלוצים 9
בית הכנסת נצר יוסף	הרב צבי יהודה 12
בית הכנסת זיכרון קדושים	ד"ר ניר נחום 23

5.3. הביקורת ממליצה כי תיעשה בדיקה מקיפה לרשימת הנכסים, על מנת להכין רשימה מלאה ונכונה.

5.4. מנהל מחלקת הנכסים הדגיש כי בימים אלו מתבצע סקר נכסים מקיף, ולכן נכון לערוך את הבחינה באשר לשלמות הדיווח לכשיושלם הסקר.

5.5. רכז הנגישות ציין כי בעקבות הביקורת, הוא עבר על רשימת הנכסים שכבר קיימת וערך בה מספר שינויים.

5.6. מסקירת השינויים נראה כי עדיין לא כל נכסי העירייה, המופיעים בדוח הנכסים של העירייה ומשמשים בתי כנסת ותחנות לבריאות המשפחה נכללים בדיווח החדש.

5.7. הביקורת ממליצה כי הדוח המלא יועבר לעיון היועצת המשפטית, אשר תחווה את דעתה באשר לעמידת הדיווח בדרישות החוק, נכונותו ושלמותו, בטרם הוא מועבר לנציבות לשיוויון זכויות לאנשים עם מוגבלות במשרד המשפטים.

6. הנגשת מוסדות חינוך

6.1. חלק ב' לחוק שיוויון זכויות לאנשים עם מוגבלות מתייחס להתאמות אותן יש לבצע במוסדות החינוך ובשרותי החינוך הניתנים בהם.

6.2. תוכנית הנגשה של מוסדות חינוך

- 6.2.1. על פי סעיף 19 ל"ג 2 לחוק, על העירייה, כבעלים של מוסדות חינוך להכין תוכנית המפרטת את דרכי הנגשתם והתאמתם של מוסדות החינוך שבבעלותה ואת התאמת שירותי החינוך הניתנים במוסדות אלו.
- 6.2.2. התוכנית הייתה אמורה להיערך בהתייעצות עם מורשה לנגישות מבנים, תשתיות וסביבה ומורשה לנגישות השירות, ולהיות מאושרת על ידם. כמו כן, היה על העירייה להגיש את התוכנית המאושרת לשר החינוך עד 6 חודשים מיום פרסום התקנות, קרי ב- 27/03/2012.
- 6.2.3. הביקורת מצאה כי תוכנית כאמור טרם הוגשה. במסגרת המכרז שפורסם לאחרונה, עתידה העירייה לטפל גם בהנגשת מוסדות החינוך.
- 6.2.4. סגן מנהל חטיבת קהילה, האחראי, בין היתר, על אחזקת מוסדות החינוך בעיר, ועבודות השיפוץ שלהם, ציין כי למרות שלא הוכנה תוכנית מפורטת, החלה העירייה בעבודות ההתאמה בהתאם לתקנות.
- 6.2.5. ללא הכנת תוכנית מפורטת לא ניתן לדעת האם העירייה עומדת בדרישות התקנות באופן מלא.

6.3. הנגשה פיזית של מוסדות חינוך, למעט גני ילדים

- 6.3.1. בספטמבר 2011 תיקן שר החינוך את תקנות שיוויון זכויות לאנשים עם מוגבלות (התאמות נגישות במוסד חינוך קיים), התשע"א-2011. התקנות עוסקות בחובה לבצע הנגשה בסיסית לכול מבני החינוך הקיימים בארץ, למעט גני ילדים, והן נכנסו לתוקף ביום פרסומן.
- 6.3.2. על פי תקנות אלו, במוסדות חינוך בהם יותר מקומה אחת, ייבנה פיר למעלית במבנה המרכזי של בית הספר, ובו תותקן מעלית. כמו כן, ייבנה תא שירותים נגיש אחד לנשים ואחד לגברים, בקומת הכניסה, בבניין המרכזי.
- 6.3.3. הביקורת מצאה כי ביצוע התאמות לצורך נגישות אנשים עם מוגבלות למבנה, אשר בוצעו בכול בתי הספר כללו יצירת מסלול מהמדרכה למבנה המרכזי, ובניית תא שירותים נגיש אחד לנשים ואחד לגברים, בקומת הכניסה של הבניין המרכזי. העבודות לא כללו בניית פיר למעלית, כפי שדורשות התקנות.
- 6.3.4. הביקורת מציינת כי כאשר העירייה מגדירה מוסד חינוך כנגיש, ההנגשה אינה כוללת את קיומו של פיר מעלית אלא רק מעבר נגיש מהכניסה לבית הספר (מהמדרכה) למבנה המרכזי, וכן קיומו של תא שירותים נגיש, אחד לנשים ואחד לגברים.
- 6.3.5. סגן מנהל חטיבת קהילה הסביר לביקורת כי בשל אילוצי תקציב, והעלות הכספית הגבוהה הכרוכה בבניית פיר למעלית, בניית הפיר

נגישות לאנשים עם מוגבלות

נעשית רק כאשר נוצר הצורך בהנגשה פרטנית, בהתאם לתקנות לשיוויון זכויות לאנשים עם מוגבלות (נגישות פרטנית לתלמיד ולהורה), התשס"ח-2008. כחלק מעבודת בניית המעלית, נבנה הפיר. במקרים אלו, קיים מימון של משרד החינוך לביצוע העבודה.

6.3.6. עוד הוסבר כי עבודות ההתאמה המבוצעות במוסדות החינוך נעשות במימון מפעל הפיס, במסגרת שיפוצי הקיץ. אחת הדרישות של מפעל הפיס, כתנאי למימון השיפוץ הוא אישור נגישות למבנה מאת יועץ נגישות מבנים מוסמך.

6.3.7. על פי סעיף 19 ל"ג 3(א), עבודות ההתאמה יחולו בהדרגה, לא יאוחר מה- 01/05/2019. כאמור, העירייה טרם הכינה תוכנית הנגשה של מוסדות החינוך, ולכן הביקורת ביקשה לבחון את הבקרה הקיימת אחר התקדמות עבודות ההתאמה להנגשה.

6.3.8. הביקורת מצאה כי באגף החינוך קיימת רשימת מוסדות חינוך וגני ילדים משנת 2012, בה קיים פרוט באשר לנגישות מוסד החינוך (ג"נ ובתי ספר). על פי רשימה זו, 15 מוסדות חינוך, מתוך 47 מוסדות בעיר (לא כולל גני ילדים), עדיין אינם נגישים (32% מהמבנים) ולא קיים מידע באשר לצפי הנגשת המוסדות שטרם הונגשו. בעבר ניהל זאת מנהל מחלקת תחזוקת מוסדות חינוך, אולם ממועד עזיבתו הנושא אינו מטופל.

6.4. הנגשה פיזית של גני ילדים

6.4.1. תקנות החלות על הנגשת גני ילדים הן תקנות שיוויון זכויות לאנשים עם מוגבלות (נגישות פרטנית לתלמיד ולהורה), התשס"ח-2008.

6.4.2. על פי תקנות אלו, רק בעת רישום תלמיד עם מוגבלות לגן הילדים, או שאחד מהוריו הוא בעל מוגבלות, חלה חובת הנגשת הגן.

6.4.3. למרות ההקלה שבחוק, עיריית בת ים פועלת להנגשה פיזית של גני הילדים בהם נעשות עבודות שיפוץ, כחלק מעבודות אלו, וזאת במימון מפעל הפיס, אשר דורש אישור נגישות למבנה מאת יועץ נגישות מבנים מוסמך.

6.4.4. על פי רשימת מוסדות חינוך וגני ילדים משנת 2012, בה קיים פירוט באשר לנגישות פיזית של מוסד החינוך, 37 גני ילדים היו מונגשים פיזית לאנשים עם מוגבלות, מתוך 126 גנים ברשימה (כ- 30%).

6.4.5. יש לציין כי ברשימה זו מופיעים גני ילדים אשר נמסרו בהקצאה לעמותות המפעילות גני ילדים (מוכר שאינו רשמי), והם האחראיים על הנגישות. הביקורת ממליצה ליידע בכתב את הנהלות העמותות בדבר מחויבותם זו.

6.5. הנגשת סביבה חינוכית לתלמידים עם לקות שמיעה

- 6.5.1 הנחיות משרד החינוך קובעות כי תלמיד עם לקות שמיעה זכאי להנגשה אקוסטית של גן הילדים או כיתת הלימוד בה הוא לומד, ועל העירייה לאפשר לתלמיד עם לקות השמיעה ללמוד בכיתה המונגשת אקוסטית.
- 6.5.2 במידה שלא קיימת כיתה מונגשת פנוייה, במוסד בו התלמיד לומד, על הרשות לבקש להנגיש עבורו כיתה.
- 6.5.3 הביקורת מצאה כי קיימות 39 כיתות אקוסטיות בבתי הספר ובגני הילדים. הרשימה מעודכנת לקיץ 2016 והיא שמית, שכן, התקצוב הוא נקודתי בהתאם לצורך.
- 6.5.4 להלן רשימת הכיתות האקוסטיות:

מספר הכיתות	בית הספר
1	יעד
1	נתיבות רבקה
3	חטי"ב שז"ר
2	אורות התורה
1	טבנקין
5	אולפנת צביה
1	חטי"ב רמות
4	רמות
1	יד מרדכי
1	תיכון חדש
2	ראשונים
1	שובו
1	דוד אלעזר
3	חשמונאים
1	בני ציון
2	ישועות יעקב
1	תחכמוני
8	גני ילדים
39	סך הכל

נגישות לאנשים עם מוגבלות

6.5.5. משרד החינוך מתקצב השתתפות בסכום שלא יעלה על 30,000 ש"ח עבור הנגשת כיתת הגן או בית הספר. 5% מהסכום מאושר לתשלום עבור יועצים.

6.5.6. סגן סמנכ"ל קהילה ציין כי עבודות ההתאמה נעשות במסגרת התקציבית המאושרת על ידי משרד החינוך, כך שכלל עבודות ההתאמה ממומנות על ידי משרד החינוך.

7. הנגשת מקלטים ציבוריים

7.1. בעיר בת ים 20 מקלטים ציבוריים, מרביתם נמצאים במפלס התחתון ואין לנכים על כסאות גלגלים אפשרות גישה למקלטים אלו.

7.2. סעיף 14ד' לחוק ההתגוננות האזרחית, התשי"א-1951, עוסק בהתאמת נגישות במקלטים לאנשים עם מוגבלות. על פי החוק, מקלט בבית, במפעל או במבנה אחר, וכן מקלט ציבורי ומחסה ציבורי, שההיתר לגביו ניתן לאחר ה- 01/04/2007 (המועד הקובע), לרבות הנתיב ודרך הגישה אליו, יהיה נגיש לאנשים עם מוגבלות, בהתאם להוראות שיינתנו על ידי שר הביטחון, וברוח עקרונות היסוד ומטרותיו של החוק לשיוויון זכויות לאנשים עם מוגבלות. עוד קובע החוק כי עבור מקלט שנבנה במבנה שהיה קיים לפני המועד הקובע, יינתן מענה חילופי באותו המבנה או בסמוך אליו, ובלבד שאפשרות ההגעה למקלט החילופי הסמוך אינה מכבידה על אדם עם מוגבלות.

7.3. בשנת 2016, תוקנו תקנות ההתגוננות האזרחית (התאמות נגישות במקלטים), התשע"ו-2016, המגדירות את התאמות הנדרשות בכדי לאפשר לאדם עם מוגבלות נגישות למקלט.

7.4. הביקורת מצאה כי עיריית בת ים לא נערכה לביצוע ההתאמות הנדרשות בכדי לאפשר לאדם עם מוגבלות נגישות למקלט.

7.5. בעקבות הביקורת, ערכה מחלקת הביטחון בעירייה מיפוי לכלל המקלטים הקיימים בעיר, על מנת לבחון את אפשרויות הנגשתם לתושבי העיר:

כתובת	מס' מפלסים	נגישות מהמדרכה למפלס 0 (*)	מקום מוגן במפלס 0	שירותים במפלס 0	פתרון לשירותי נכים או שירותים נייזים
י. שדה 27	1	כן	לא	לא	כן
רבינוביץ 3	1	כן	לא	לא	כן
הבוניס 4	2	כן	כן	כן	כן
קדושי לוצ'יק	1	כן	כן	כן	כן
נגבה 13	1	כן	לא	לא	כן
השלושה 18	2	כן	כן	כן	כן

נגישות לאנשים עם מוגבלות

כתובת	מס' מפלסים	נגישות מהמדרכה למפלס 0 (*)	מקום מוגן במפלס 0	שירותים במפלס 0	פתרון לשירותי נכים או שירותים ניידיים
השלושה 52	1	כן	כן	כן	כן
צנחנים 5	1	כן	כן	כן	כן
פלמ"ח 17	1	כן	לא	לא	כן
ק.קיימת 13	1	כן	כן	כן	כן
ה.סולד 4	1	כן	כן	כן	כן
בלפור 84 א	1	כן	לא	אין	כן
בלפור 84 ב	1	לא	לא	אין	כן
הרצל 52	1	כן	לא	אין	כן
ס.ישראלים	1	כן	לא	אין	כן
לויטן	1	כן	לא	אין	כן
גיבורים 40	1	לא	כן	כן	כן
רמז 7	1	כן	לא	אין	כן
שרת	1	כן	לא	אין	כן
דב הוז 4	1	כן	כן	כן	כן
(*) מפלס 0- המפלס בקומת הקרקע					

7.6 בעקבות המיפוי, הביקורת הבחינה בין שלושה סוגי מקלטים, להלן:

סוג המקלט	מספר	%
1. מקלטים הממוקמים במפלס הקרקע	2	10%
2. מקלטים בעלי שני מפלסים, להם שירותים במפלס הקרקע	7	35%
3. מקלטים תת קרקעיים	11	55%
סך הכול	20	100%

7.7 הביקורת מדגישה כי באפשרות העירייה להנגיש לנכים 45% מהמקלטים בעיר בקלות יחסית, על ידי התאמת מפלס הכניסה לאנשים עם מוגבלות. במקלטים הנותרים ההתאמות הנדרשות כרוכות בעלויות גבוהות בשל מיקום המקלט והצורך במעלית לצורך נגישות פיזית.

7.8 במסגרת שיפוצים שנערכו בשנים האחרונות, הותקנו בכול המקלטים מעקות צד משני צדי גרם המדרגות, וכן הותקן שילוט מותאם. עם זאת, לא הותקנו מערכות קול המותאמות לציבור כבד השמיעה.

נגישות לאנשים עם מוגבלות

- 7.9. בעיר קיימים 2 מקלטים עיליים. לדברי מנהל מחלקת הביטחון, הם נגישים לנכים, אולם הם לא נבדקו על ידי יועץ נגישות, אשר נתן את חוות דעתו באשר לנאותות הנגשתם לאנשים עם מוגבלות.
- 7.10. הביקורת ממליצה כי המקלטים אותם ניתן להנגיש בקלות יחסית יונגשו לשם כך. יש לבדוק אותם על ידי יועץ נגישות במטרה לאמוד את היקף העבודות הדרושות, ובהתאם לכך את העלויות הדרושות לצורך ביצוע ההתאמות.
- 7.11. הביקורת מצאה כי באתר האינטרנט של העירייה מפורסמת רשימת המקלטים הציבוריים וכתובתם. הביקורת ממליצה לציין ברשימה זו אלו מקלטים מונגשים לאנשים עם מוגבלות, ולציין לאיזו מוגבלות קיימת ההנגשה.

פרק ד' - נגישות תשתיות וסביבה

1. כללי

- 1.1. על פי החוק, אדם עם מוגבלות המבקר במקום שאינו בניין יוכל לחוות חוויה הדומה בטיבה ובאיכותה לזו של מבקר שאינו אדם עם מוגבלות.
- 1.2. סעיף 19 (סימן ט') לתיקון לחוק קובע כי:
 - 1.2.1. צמתים ומדרכות יתוכננו ויותאמו באופן המאפשר לאדם עם מוגבלות נגישות באופן סביר בין המדרכה לכביש, בין מקום החנייה למדרכה, על המדרכה ובחציית הכביש, בהתאם להוראות סימן זה, לרבות הסרת מפגעים ומכשולים אשר פוגעים בזכותו של אדם עם מוגבלות לנגישות.
 - 1.2.2. רמזורים המותאמים לאנשים עם מוגבלות ראייה יותקנו בצמתים.
 - 1.2.3. גשרים, מנהרות ומעברים אחרים המיועדים להולכי רגל יתוכננו ויותאמו להנגשת אנשים עם מוגבלות.
- 1.3. על פי החוק, הנגשה של מקומות ציבוריים קיימים, כמו: צמתים, גשרים, מעברים בשטח הציבורי, חניות וכדומה, ייעשו באופן הדרגתי, במהלך שנת 2018, בכפוף להתקנת תקנות רלוונטיות.

2. תחנות אוטובוס

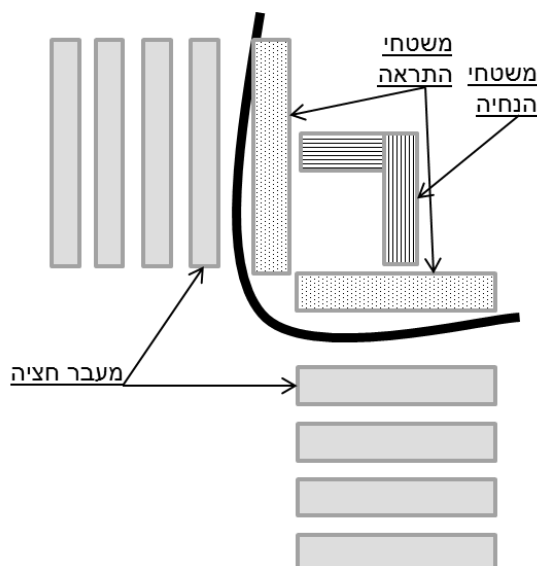
- 2.1. תקנה 7 בתקנות שיוויון זכויות לאנשים עם מוגבלות (הסדרת נגישות לשירותי תחבורה ציבורית), התשס"ג-2003 קובעת כי על העירייה להכין תוכנית להנגשת תחנות האוטובוס וסככות המתנה אשר בתחום שיפוטה עד סוף שנת 2003.
- 2.2. התוכנית אמורה להיות מיושמת בתקופה של 10 שנים, דהיינו עד סוף שנת 2013.
- 2.3. הביקורת מצאה כי קיימת תוכנית להנגשת תחנות האוטובוס, אך היא כללית. התוכנית כוללת הערכה תקציבית לביצוע העבודה, אך אין בה הגדרה של לוחות זמנים לביצוע העבודה, והיקף העבודה הדרוש.
- 2.4. ממכתב שהוציא מנהל מחלקת פרויקטים הנדסיים לראש תחום תכנון תחבורה ציבורית במשרד התחבורה, ביום 30/06/2016, עולה כי בעיר 176 תחנות אוטובוס, מתוכן 155 תחנות מונגשות, ו- 21 אינן מונגשות, על פי הפירוט הבא:
 - 2.4.1. 4 תחנות אינן מונגשות בשל עצים בוגרים שקיימים על המדרכה.
 - 2.4.2. 7 תחנות אינן מונגשות בשל מדרכה צרה מדי.
 - 2.4.3. 10 תחנות יש צורך להנגיש. בקשה להנגשתם הוגשה לקרן השיפורים במטרה לתקצב את עבודות התאמתן לאנשים עם מוגבלות.

נגישות לאנשים עם מוגבלות

- 2.5. מנהל מחלקת פרויקטים הנדסיים מוסיף על כך שבשל עבודות הקמת הרכבת ברחוב ניסנבאום, אשר החלו בחודש 08/2017, נפגעה נגישותן של מספר תחנות אוטובוס באופן זמני.
- 2.6. התוספת החמישית לתקנות קובעת מספר תנאים פיזיים אשר צריכים להתקיים על מנת שתחנת האוטובוס תוגדר כמונגשת.
- 2.7. הביקורת ערכה בדיקה מדגמית ב- 7 תחנות אוטובוס ברחבי העיר, ובחנה את עמידת התחנות בדרישות הבאות, הקבועות בתוספת החמישית:
- 2.7.1. קיומה של רחבת היערכות בשטח של 250 ס"מ לאורך המדרכה ו- 200 ס"מ לרוחבה, אשר תהיה פנויה ממכשולים (על הרחבה להיות מסומנת).
- 2.7.2. קיום שטח המתנה לאדם בכיסא גלגלים בתוך סככת ההמתנה (בתחנות בהן קיימת סככה).
- 2.7.3. קיום מעבר פנוי ברוחב שלא יפחת מ- 110 ס"מ בין הסככה ובין שפת המדרכה, כנדרש בתקנה.
- 2.8. הביקורת מצאה כי בכול התחנות המונגשות קיימים רחבת היערכות, שטח המתנה ומעבר פנוי בין הסככה לשפת המדרכה, כפי שדורשות התקנות. אולם, קיימות תחנות בהן שטחים אלו אינם מסומנים על גבי הקרקע, או שהסימון אינו בולט לעין.
- 2.9. הביקורת ממליצה כי ייעשה סימון בולט על פני הקרקע סביב תחנות האוטובוס, המסמן את השטחים המיועדים לאוכלוסייה עם מוגבלות, על מנת להדגיש את השטח המיועד לכיסא הגלגלים, כך שנהג האוטובוס יידע היכן עליו להעמיד את האוטובוס בעת העצירה בתחנה, וכן למנוע מהאדם עם המוגבלות את אי הנעימות מול הציבור והסביבה. הביקורת מציינת כי סימון הקרקע באופן בולט אף מונע הצבת מכשולים בעתיד, והוא קיים ברשויות רבות אחרות.

3. מעברי חצייה

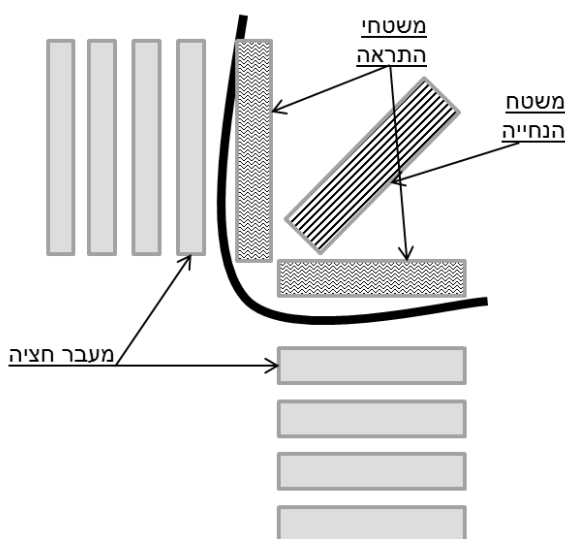
- 3.1. על מנת להנגיש את מעברי החצייה ברחבי העיר לאנשים עם מוגבלות, החוק והתקן דורשים את הנמכת המדרכה בכול מעבר חצייה בעיר, ברוחב מינימלי של 150 ס"מ. כמו כן, נדרש משטח התראה מישושי ברוחב ההנמכה, ובעומק 60 ס"מ לפחות (הבלטה של עיגולים), שייחל מייד לאחר אבן השפה, ומשטח הנחייה מאונך לו לרוחבה של המדרכה (הבלטה של פסים). להלן בתרשים:



3.2 הביקורת מצאה כי ברחבי העיר בוצעו עבודות התאמה במעברי החצייה. לדברי מנהל מחלקת פרויקטים הנדסיים, העבודות בוצעו בכול הצמתים בעיר, אך הביקורת לא מצאה לכך תיעוד.

3.3 במהלך שלושה סיורים אותם ערכה הביקורת ברחבי העיר, ברחובות: בלפור, מבצע סיני ודוד רזיאל, בכלל הצמתים שנבדקו המדרכות הונמכו באזור מעבר החצייה, אך בחלק מהצמתים, אזורי המישוש לא הותקנו באופן תקין, אלא באופן שעלול לסכן את הולכי הרגל עם לקויות הראייה, שכן משטח ההנחייה הותקנו באלכסון.

3.4 הביקורת מדגישה כי משטח הנחייה שאינם מאונכים למשטח ההתראה מובילים את לקויי הראייה למרכז הצומת, שכן המשטח משמש ללקוי הראייה את כיוון ההליכה למעבר החצייה, כפי שמתואר בתרשים הבא:



3.5 הביקורת מצאה כי העבודות לא נעשו תחת הפיקוח של יועץ הנגישות. מנהל מחלקת פרויקטים הנדסיים ציין כי העבודה נעשתה לפני שנים, על ידי מספר

נגישות לאנשים עם מוגבלות

- קבלני משנה, על הזמנות העבודה לא תמיד צוינו הכתובות באופן מפורט, ולכן הביקורת לא יכלה לדעת מי הקבלן שביצע את העבודה באופן לא תקין.
- 3.6 מנהל מחלקת פרויקטים הנדסיים מסביר כי לקבלני המשנה היו תכניות המפרטות את העבודה כפי שהיא באה לידי ביטוי בשרטוט הראשון, אך בפועל הם ביצעו אותה כפי שתואר בשרטוט השני. הביקורת מדגישה כי פיקוח על העבודה היה מתריע מבעוד מועד על אי ההתאמה בין התכניות לביצוע, וניתן היה לדרוש מהקבלן לתקן את הליקוי.
- 3.7 כעת, על העירייה להתאים את כול משטחי ההנחיה שאינם מאונכים למשטחי ההתראה באופן מיידי, ובשל הזמן הרב שחלף מעת ביצוע העבודות והקושי לאתר את הקבלנים המבצעים, עלות התיקון תחול על העירייה.

4. מסלול פנוי במדרכה

- 4.1 על מנת להנגיש את מדרכות העיר לאנשים עם מוגבלות יש ליצור מסלול פנוי במדרכה, שרוחבו יהיה 130 ס"מ, ושיפועו לא יעלה על 5%. היות ובת ים היא עיר ותיקה, החוק מאפשר, תחת אילוצים נקודתיים, רוחב מעבר של 80 ס"מ בלבד.
- 4.2 משיחה עם מנהל מחלקת פרויקטים הנדסיים עולה כי לא נעשו עבודות התאמה ברחבי העיר, אלא ברחובות בהם נעשות עבודות תשתית, העבודות כוללות התייחסות והתאמות נדרשות על מנת ליצור מסלול פנוי כפי שנדרש בחוק, לרבות הצבת ריהוט רחוב, כגון ספסלים בשולי המדרכה, כך שהם לא ייצרו את המסלול הפנוי.
- 4.3 הביקורת מדגישה כי לא נעשה מיפוי של הרחובות, לבדיקת קיומו של מסלול פנוי במדרכה. עבודות יזומות לטיפול בפינוי מסלול נגיש במדרכות העיר, במידה שלא מתוכננות עבודות תשתית, נעשה רק בעקבות פניות של תושבים.
- 4.4 החוק קובע כי על העירייה ליצור מסלול פנוי ממכשולים על המדרכה, ולכן הביקורת סבורה כי מיפוי של העיר בהיבט האמור הוא חיוני, והוא הבסיס לקביעת תוכנית עבודה רב שנתית. על מנת שלא יוצר מצב, בו לאחר יצירת מסלול פנוי יותקנו מכשולים, כגון: פחי אשפה, ספסלים, עצים, עמודי חשמל וכד', העירייה יכולה לסמן את המסלול הפנוי על פני המדרכה.
- 4.5 בנוסף לכך, בשל מדיניות העירייה, המאפשרת לתושבי העיר להחנות את רכבם על המדרכות ברחבי העיר בשעות הלילה, משעה 19:00 ועד 09:00, מדרכות רבות בעיר חסומות למעבר נגיש על ידי רכבים.

5. התקני שמע ברמזורים

- 5.1 בדצמבר 2009, אושרה בקריאה טרומית הצעת חוק, לפיה, רשויות מקומיות יחויבו להתקין התקני שמע לרמזורים, במעברי החצייה בתחומן. טרם נקבע מועד לאישור החוק בקריאה שנייה ושלישית, אולם בישיבת ועדת הכלכלה, מיום 26/07/2011, מסתמן כי ההחלטה תיכנס לתקפה החל משנת 2018.

נגישות לאנשים עם מוגבלות

5.2. משרד התחבורה אינו מסייע לרשויות במימון עבודות התקנת התקני השמע, והעירייה נושאת בעלויות התקנת התקני השמע ברמזורים שעל אחזקתם היא אחראית.

5.3. בעיר בת ים 37 רמזורים, והאחריות לתפעולם ותקינותם מחולקת בין חברת נת"ע- נתיבי תחבורה עירוניים להסעת המונים בע"מ לבין עיריית בת ים:

5.3.1. חברת נת"ע אחראית על תחזוקת 16 רמזורים, אשר נמצאים במתווה קו הרכבת הקלה. רמזורים אלו יוחלפו במסגרת עבודות הקמת קו הרכבת, והרמזורים החדשים יהיו בעלי התקני שמע, כפי שנדרש בחוק.

5.3.2. העירייה אחראית על תחזוקת 21 רמזורים. תחזוקת רמזורים אלו מבוצעת על ידי חברת IPI, לאחר זכייתה במכרז. תקופת ההתקשרות צפויה להסתיים בתום שנת 2017, אז צפוי להתפרסם מכרז חדש, אשר יכלול התייחסות להתקנת התקני שמע, כפי שנדרש בחוק.

5.4. הביקורת מצאה כי התקני שמע הותקנו רק בחלק מהרמזורים בעיר.

6. חניות נכים

6.1. חלק ח' בתקנות התכנון והבנייה (בקשה להיתר, תנאים ואגרות), התש"ל-1970, מתייחס ברובו למקומות חנייה לאנשים עם מוגבלות. על פי החוק, במגרש חנייה של מבנה ציבורי יוקצו לפחות 5% ממקומות החנייה הקיימים לכלי רכב של נכים או לכלי רכב המובילים נכים.

6.2. תקנה 2 לתוספת הראשונה לתקנות שיוויון זכויות לאנשים עם מוגבלות (התאמות נגישות למקום ציבורי שהוא בניין קיים), התשע"ב-2011, מפרטת את מספר מקומות החנייה הנגישים הדרושים, מתוך סך כולל מקומות החנייה הקיימים בחניון, תוך הבחנה בין רכב רגיל לרכב גבוה.

6.3. להלן טבלה המפרטת את דרישות החוק:

מקומות החנייה הנגישים			סך כולל מקומות החנייה הקיימים
סך הכול	מקומות לרכב רגיל	מקומות לרכב גבוה	
C	B	A	
1	--	1	4 עד 10
2	1	1	11 עד 25
3	2	1	26 עד 75
4	2	2	76 עד 100
5	3	2	101 עד 150
6	4	2	151 עד 200
7	4	3	201 עד 300

נגישות לאנשים עם מוגבלות

מקומות החנייה הנגישים			סך כולל מקומות החנייה הקיימים
סך הכול	מקומות לרכב רגיל	מקומות לרכב גבוה	
C	B	A	
8	5	3	301 עד 400
9	6	3	401 עד 500
9 + 2% מסך כולל מקומות החנייה מעל 500.	A-C	3 + מקום חנייה נגיש אחד לפחות לרכב גבוה מוקצה מכול 6 או מכול חלק מ- 6 מקומות החנייה הנגישים הנוספים מעבר ל-9 מקומות החנייה הנזכרים בטור C.	501 עד 1000
19 + 1% מסך כולל מקומות החנייה מעל 1000.	A-C	5 + מקום חנייה נגיש אחד לפחות לרכב גבוה מוקצה מכול 6 או מכול חלק מ-6 מקומות החנייה הנגישים הנוספים מעבר ל-19 מקומות החנייה הנזכרים בטור 2.	מעל 1000

6.4 הביקורת ביקרה בשישה חניונים הממוקמים ליד מבנים בהם ניתנים שירותים על ידי העירייה, ובחנה את שיעור חניות הנכים ביחס למקומות החנייה בחניון ואת תקינות סימון החניות בחניונים אלו.

6.5 להלן טבלה המפרטת את הממצאים:

סימון חניית הנכה על הכביש	סימון חניית הנכה בתמרור ג/43	מקומות החנייה המיועדים לנכים			מספר מקומות החנייה	המבנה
		חוסר	שיעור	כמות		
קיים	קיים	1	4.3%	2	46	חניון העירייה- רחוב כינור דוד
קיים	קיים	1	5.5%	1	18	חניון העירייה- רחוב יקינטון

נגישות לאנשים עם מוגבלות

סימון חניית הנכה על הכביש	סימון חניית הנכה בתמרוך ג/43	מקומות החנייה			מספר מקומות החנייה	המבנה
		המיועדים לנכים				
		חוסר	שיעור	כמות		
קיים	קיים (דהוי)	1	3.8%	2	52	מתחם חשמונאים
קיים	קיים	3	1.9%	2	103	אשכול הפייס
קיים	קיים	-	8.5%	7	83	מכללת בת ים
קיים	קיים	-	5.1%	6	116	רחוב מבצע סיני
לא קיים	לא קיים	3	0%	0	54	צמוד למשרדי חברת חוף בת ים

6.7. מנתוני הטבלה עולה כי ב- 4 חניונים מתוך 6 חניונים שנבדקו במדגם קיים חוסר במקומות חנייה לנכים.

6.8. הביקורת מציינת כי כול החניונים שנבדקו הינם חניונים פתוחים, לכן כול חניות הנכים מתאימות לרכב גבוה.

6.9. על פי התקן, מיקום חניות הנכים יהיה במרחק הקרוב ככול שניתן לדלת הכניסה של המבנה.

6.10. הביקורת בחנה בחניונים בהם סומנו חניות המיועדות לנכים, אם קיים שטח שירות המאפשר פתיחה של כיסא גלגלים והתניידות באמצעותו, וכן את מיקומן ביחס למבנה בו ניתנים השירותים. להלן טבלה המפרטת את ממצאי הביקורת:

המבנה	גודל חניית הנכה	מיקום חניית הנכים
חניון העירייה- רחוב כינור דוד	רגילה	בקרבת הכניסה לבניין העירייה.
חניון העירייה- רחוב יקינטון	רחבה	בקרבת הכניסה לבניין העירייה, אולם בחניון קיימות חניות שמורות לעובדי עירייה בכירים אשר מיקומן קרוב יותר.
מתחם חשמונאים	רגילה	בקרבת הכניסה למבנה, אך קיים פתח כניסה צר שקשה להתנייד דרכו.
אשכול הפייס	רחבה	בקרבת הכניסה לאשכול הפייס. בחניון חסרות חניות המיועדות לנכים. לדעת הביקורת, יש להציב חניות אלו בכניסה לבתי הספר (שגם את אורחיהם משרת החניון).
מכללת בת ים	רחבה	בקרבת הכניסה למכללה קיימת שורה שלמה של חניות נכים.

נגישות לאנשים עם מוגבלות

- 6.11. הביקורת מצאה כי בכול החניות קיים שטח שרות בין החניות המאפשר ניווד באמצעות כיסא גלגלים או שהחנייה בנוייה באופן המאפשר ניווד כאמור.
- 6.12. הביקורת ממליצה כי כמות חניות הנכים, מיקומן וגודלן ייבדק בכול החניונים הציבוריים בעיר, ויוקצו בהם חניות נכים נוספות, בהתאם לצורך ולדרישות החוק.
- 6.13. הביקורת מציינת כי הבקרה של העירייה אחר מקומות חנייה לאנשים עם מוגבלות בחניונים בבעלות פרטית נעשה במסגרת רישוי העסקים וההנדסה.

7. חופי רחצה

- 7.1. תקנה 13 לתקנות שיוויון זכויות לאנשים עם מוגבלות (התאמת נגישות למקום ציבורי שאינו בניין), התשע"ד-2013, מגדירות את התאמות הנגישות הנדרשות במקומות רחצה.
- 7.2. על פי התקנות, בכול חופי הרחצה המוכרזים בעיר תהיה לאדם עם מוגבלות נגישות, באמצעות דרך נגישה ורציפה מהכניסה העיקרית למקום הרחצה אל ובין כול אחד מאלה:
- 7.2.1. הקופה.
- 7.2.2. בית אוכל ומקום ציבורי לממכר מזון או מצרכים אחרים.
- 7.2.3. בית שימוש נגיש.
- 7.2.4. מלתחה ומקלחת נגישות המיועדות לגברים ולנשים.
- 7.3. כמו כן, על פי התקנות, בשני חופים לפחות, מתוך 8 חופי הרחצה המוכרזים בעיר, תהיה לאדם עם מוגבלות נגישות, באמצעות דרך נגישה ורציפה מהכניסה העיקרית למקום הרחצה אל ובין כול אחד מאלה:
- 7.3.1. 20% מסככות הצל הקבועות, ולא פחות מ- 2 שהן הקרובות ביותר ככול שניתן לים, ושמתאפשרת מהן תצפית ישירה לים.
- 7.3.2. מקום בקרבת הים שניתן לנפוש בו. משטח ששטחו 15 מ"ר לפחות, המצוי בסביבת סככות הצל או הדרך הנגישה כפי שמפורט בסעיף 7.3.3.
- 7.3.3. עד לחול הרטוב בחופי הים התיכון.
- 7.4. מנהל אגף החופים בעיריית בת ים ציין כי כיום קיימים שני חופים מונגשים בעיר: החוף הנפרד וחוף תאיו. כמו כן, קיימת תוכנית להנגיש לאוכלוסייה עם מוגבלות גם את חוף הריבירה.
- 7.5. הביקורת מצאה במנהל השלטון המקומי, באגף החופים, מסמך המפרט את הסדרי הנגישות בחופי הרחצה בארץ, נכון ל- 27/04/2017. להלן טבלה המפרטת את מצב הנגישות לאנשים עם מוגבלות בחופי הרחצה בבתי ים, על פי המסמך:

נגישות לאנשים עם מוגבלות

שם החוף	חנייה	שירותים ומקלחות	הנגשה לצל	הנגשה למים	כסאות רחצה לנכים
חוף הסלע- תחנה מספר 1	לא	לא	לא	לא	לא
חוף הסלע- תחנה מספר 2	לא	לא	לא	לא	לא
חוף הסלע- תחנה מספר 3	לא	לא	לא	לא	לא
החוף לדוגמה	לא	לא	לא	לא	לא
חוף ירושלים	לא מופיע בטבלה*				
חוף הריביירה	לא	לא	לא	לא	לא
החוף הנפרד	כן	שירותים בלבד.	לא	לא	לא**
חוף תאיו	כן	שירותים בלבד.	לא	לא	לא**
<p>לדברי מנהל אגף החופים :</p> <p>* החוף אינו מוגש לאוכלוסייה עם מוגבלות.</p> <p>** נרכש כיסא רחצה לנכים.</p>					

7.6 מידת ההנגשה של החופים אותם החליטה עיריית בת ים להנגיש אינם עומדים בהנחיות החוק. מנהל אגף החופים ציין כי לאחרונה נרכשו כיסאות נכים לחופי הרחצה, באמצעותם ניתן לסייע לאדם עם מוגבלות להיכנס למי הים בחוף. לדבריו, מערך העובדים בחופי הרחצה וצוות ההצלה מנסים לעשות כול שביכולתם לסייע לאוכלוסייה בעלת המוגבלות, ולתת פתרונות ככול שניתן על מנת להנעים את זמנם בחופי הרחצה.

7.7 באתר האינטרנט של העירייה אין מידע באשר לחופים הנגישים בעיר, ובאיו מידה חופים אלו נגישים.

פרק ה' - נגישות לשירות

1. כללי

1.1 תקנות הנגישות לשירות, המותקנות מכוח החוק לשוויון זכויות לאנשים עם מוגבלות, חלות על כול שירות המוצע לציבור, למעט שירותים לגביהם קיימות תקנות נגישות ספציפיות, כגון: חינוך, בריאות, תחבורה, טלפוניה, חוזי ביטוח ושירותי שעת חירום.

1.2 התקנות קובעות רף מינימום לביצוע התאמות אשר יבטיחו כי לאנשים עם מוגבלות תהיה גישה שוויונית למקומות ציבוריים בהם ניתן השירות, ולשירות עצמו, וכן כי הם יוכלו לקבל את השירות באופן עצמאי ומכובד באותו המקום ובאותם תנאים מהותיים בהם ניתן השירות לכלל הציבור.

1.3 התקנות עוסקות בהסרת המכשולים העומדים בפני אנשים עם מוגבלות, בבואם לממש את זכותם להשתתפות מלאה ושוויונית בכול תחומי החיים. מכשולים אלו כוללים, בין היתר:

1.3.1 מכשולי תקשורת בין אישית ומידע, המונעים מאנשים עם מוגבלות לקבל מידע הניתן כחלק מהשירות.

1.3.2 מכשולים הנובעים ממתן השירות בדרכים המותאמות רק לאנשים ללא מוגבלות.

1.3.3 במכשולים אדמיניסטרטיביים הקיימים בנוהלי השירות, הליכו ונוהגיו.

1.4 על העירייה לערוך את התאמות הנגישות לשירות לא יאוחר מיום 01/11/2018.

2. שירותים הניתנים על ידי העירייה

2.1 הביקורת בדקה את קיומן של ההתאמות הדרושות בשירותים השונים הניתנים במשרדי העירייה.

2.2 הסרת המכשולים בפני מתן שירותי העירייה לאנשים עם מוגבלות תיעשה על ידי:

קיים/לא קיים	ההתאמה הדרושה
לא קיים.	התאמות הדרך בה ניתן השירות והחרגות נחוצות לצורך הנגשת השירות באמצעות נהלים ותהליכי עבודה (לדוגמה: ההתאמות הדרושות כאשר אדם אינו יכול לחתום על טופס).
ולתאים לאוכלוסייה עם מוגבלות.	

נגישות לאנשים עם מוגבלות

ההתאמה הדרושה	קיים/לא קיים
הספקת אמצעי עזר ושירותי עזר, כגון: מסמכים בהם הכיתוב נעשה באותיות גדולות, שימוש במערכת עזר לשמיעה וכד'.	לא קיים.
התאמות נגישות במידע, לרבות באתר האינטרנט.	אתר האינטרנט של עיריית בת ים נגיש לאנשים עם מוגבלות.
סיוע במילוי טפסים.	קיים בהתאם לצורך.
הכשרת עובדים למתן שירות נגיש.	נעשתה הכשרה אחת ב- 02/2017, בה נכחו רק חלק מהעובדים.
הסרת מכשולים במעברים.	נעשה על פי הצורך. לא נערך מיפוי של המכשולים הקיימים בכלל מבני העירייה. נמסר כי מיפוי כאמור יעשה על ידי יועצי הנגישות אשר עתידים לערוך סקרי נגישות במבנים השייכים לעירייה.
התקנת שילוט.	קיים חלקית.
מערכת כריזה במעלית שאומרת את הקומה והשירותים הניתנים בה.	לא רלוונטי, שכן אין מעליות במבנים בהם ניתן השירות.
התאמת עמדות השירות לאנשים עם מוגבלות.	טרם החלו עבודות ההתאמה של עמדות השירות במבנים בהם ניתן השירות.

2.3. הביקורת מצאה כי הנחיות רבות אותן על העירייה לבצע לצורך הנגשת השירותים העירוניים טרם בוצעו.

2.4. הביקורת סבורה כי למרות שטרם הגיע המועד האחרון הקבוע החוק ליישום התקנות, על העירייה להיערך לביצוע ההתאמות, שכן עלות ההתאמות הנדרשות הן גבוהות, והיערכות מבעוד מועד ותכנון של תהליך התאמת השירות יסייע לעירייה לעצב תהליך יעיל יותר, בעלות נמוכה יחסית.

3. הכשרת לעובדים

3.1. ביצוע המלא והנכון של ההתאמות הנגישות, ומתן שירות נגיש, מחייבים הכשרה נאותה של העובדים. ההשקעה של העירייה למתן השירות, באמצעות הספקת אמצעי עזר ובביצוע ההתאמות למקום בו ניתן השירות, עלולה לרדת לטימיון ללא הכשרה של העובדים, אשר מעניקים בפועל את השירות.

נגישות לאנשים עם מוגבלות

- 3.2. ביום 28/02/2017, התקיימה הכשרה לעובדי העירייה אשר מעניקים שירות לתושבי העיר בנושא נגישות בשירות על ידי עמותת נגישות ישראל. יום העיון דימה את הקשיים עימם מתמודד ציבור הנכים בישראל.
- 3.3. הביקורת מצאה כי הנוכחות ביום העיון לא הוגדרה כחובה, ולא נכחו בו מנהלים בכירים בעירייה. הביקורת טרם קיבלה נתונים באשר לכמות העובדים אשר בפועל הגיעו ליום העיון, ואיזה אחוז הם מהווים מתוך העובדים הנותנים שירות לתושבי העיר. רכז הנגישות העריך כי הגיעו ליום העיון כ- 100 עובדים.

4. נגישות באירועים

- 4.1. תקנה 54 בתקנות שיוויון זכויות לאנשים עם מוגבלות (התאמות נגישות לשירות), התשע"ג-2013, מתייחסת להתאמות אותן יש לבצע על מנת להנגיש אירועים לתושבים עם מוגבלות. התקנות מתייחסות לאירועים פתוחים אותם יוזמת העירייה, כגון: פסטיבל רחוב, מופעי קיץ וכד', וכן לאחריות העירייה בהנגשת אירועים המתקיימים באולמות השונים בעיר, הנמצאים בבעלותה.

4.2. אירוע המוני

- 4.2.1. אירוע המוני הוא אירוע חד פעמי, רב משתתפים. לרוב, העירייה מקיימת את האירועים הללו באמפיתיאטרון הפתוח בעיר, בטיילת או ברחובות העיר. כמו כן מתקיימים אירועים במועדים מיוחדים, כגון: טקסים לציון יום השואה ויום הזיכרון.
- 4.2.2. במסגרת האישורים הנדרשים להפקת אירוע המוני בעיר, העירייה נדרשת לרישיון עסק, במסגרתו יועץ נגישות בוחן את עמידתה בהוראות התקנות.
- 4.2.3. סגנית מנהל אגף תרבות ציינה כי האירועים ההמוניים מתוכננים באופן אשר כולל את ההתאמות הנדרשות על מנת להנגיש אותם לאוכלוסייה עם מוגבלות. כך, לדוגמה, האירועים לציון יום השואה ויום הזיכרון כללו מתרגמת לשפת הסימנים.
- 4.2.4. הביקורת קיבלה לידייה את האישורים להנגשת אירועי יום הזיכרון, וחלק ממופעי קיץ 2017, המהווים חלק מרישיון העסק למופעים אלו.

4.3. היכל התרבות

- 4.3.1. בהתאם לתקנות, האירועים וההופעות בהיכל התרבות העירוני חייבים להיות מונגשים לאנשים עם מוגבלות.
- 4.3.2. הביקורת מצאה כי לצורך ההתאמות קיימים באולם מערכות עזר לשמיעה. בחלק מהאירועים נעשה תרגום לשפת סימנים, אולם לא נערך סקר נגישות השירות במקום.

נגישות לאנשים עם מוגבלות

- 4.3.3. הביקורת מצאה כי נכון למועד הביקורת, קיים להיכל התרבות היתר זמני, עד ליום 16/02/2018, המותנה בהשלמת ביצוע דרישות מורשה הנגישות וקבלת אישור נגישות עד למועד זה. ההיתר הזמני ניתן לתקופה של 18 חודשים, בהתאם לסעיף 8 לחוק רישוי עסקים.
- 4.3.4. לדברי מנהל אגף הפיקוח העירוני, נשלחה למנהל ההיכל רשימת דרישות הנגישות של יועץ הנגישות, והנהלת ההיכל פועלת להשלמתם.

5. הספריות העירוניות

- 5.1. על פי התחייבות העירייה למפקח הארצי בנציבות לשיוויון זכויות לאנשים עם מוגבלות, מבנה הספרייה העירונית אמור היה להיות מוגשגשג ב- 22/06/2015.
- 5.2. בעקבות פיקוח שנערך ב- 13/02/2017 על ידי הנציבות, ניתנה לעירייה התראה לפני צו נגישות בשל ליקויים שנמצאו בהתאמת הנגישות לשירות הניתן בספרייה העירונית.
- 5.3. להלן רשימת הדוגמאות לליקויים שאותרו:
- 5.3.1. מושבים מותאמים- קיימת דרישה ש- 10% מהכיסאות בספרייה יהיו מותאמים לאנשים עם מוגבלות. בפועל לא היו כיסאות מותאמים כלל.
- 5.3.2. דרך נגישה- נמצאו סדקים ושברים ברצפה המגשרת בין המדרכה ברחוב יוספטל לרחבת הספרייה.
- 5.3.3. סימני נגישות בינלאומיים- לא נמצאו בחזית הספרייה סימני נגישות בינלאומיים וכן סמל לכבדי שמיעה.
- 5.3.4. שילוט- חסר שילוט מכוון לשירותי הנכים.
- 5.3.5. אביזרים לשירותי הנכים- אין מראה בשירותי הנכים.
- 5.3.6. אין משטח אזהרה בגרם המדרגות.
- 5.4. ב- 08/03/2017, העביר מנהל התרבוטק למפקח על הנגישות לשירות, החתום על ההתראה לצו הנגישות, מענה לפיו כלל הליקויים שהוצגו בהתראה תוקנו, למעט רכש מושבים מותאמים. במועד הביקורת גם ליקוי זה תוקן.
- 5.5. בהתראה לצו הנגישות ציין המפקח על הנגישות לשירות של מחוז תל אביב והמרכז כי בהתראה הובאו דוגמאות בלבד לליקויים, וכי העירייה נדרשת לבדוק את קיומן של כול התאמות הנגישות הנדרשות, המפורטות בתקנות ולבצען.
- 5.6. הביקורת מצאה כי הבדיקה לא נעשתה, ויועץ נגישות לא בחן את נגישות מלוא השירותים הניתנים במבנה, האם יש צורך בהתאמות להגשתם, ומה עלות הנגשתם.
- 5.7. הביקורת סבורה כי יש לערוך בדיקה זו באופן מיידי, בכלל המבנים שאמורים להיות מוגשגשים בהתאם לרשימת המבנים שדווחו לנציבות לשיוויון זכויות לאנשים עם מוגבלות.

6. לוחות זמנים לביצוע תקנות הנגישות בשירות

6.1 תקנות הנגישות לשירות, המותקנות מכוח החוק לשיוויון זכויות לאנשים עם מוגבלות נכנסו לתקפן ב- 25/10/2013.

6.2 סקר נגישות לשירות

6.2.1 לפני שלב ביצוע ההתאמות, על העירייה לערוך בדיקה של השירותים אותם היא מספקת, על מנת לאמוד את ההתאמות הקיימות בהשוואה להתאמות הנדרשות על פי התקנות, בכל המקומות הציבוריים בהם מסופקים השירותים השונים עד ליום 25/04/2014.

6.2.2 הביקורת מצאה כי טרם נערכה בדיקה השוואתית זו, והעירייה עדיין לא מודעת לפערים בין ההתאמות הקיימות להתאמות הנדרשות. הביקורת מדגישה כי העירייה מספקת שירותים ביותר מ- 5 מבנים מרכזיים, ולכן עליה להכין רשימה של כול המבנים בהם היא מספקת שירות ובהם יש להנגיש את השירות, בהתחשב בסוג או אופי המקומות והשירות הניתן בכל אחד מהם.

6.3 על פי התקנות, באופן כללי, על העירייה לסיים את התאמות הנגישות בשנה הקרובה, עד 01/11/2018. בשל העובדה שטרם בוצע סקר המשווה את המצב הקיים למצב הרצוי, העירייה נמצאת בחריגה גדולה בלוחות הסמנים.

6.4 קיימים שירותים להן התקנות התייחסו באופן ספציפי, והגדירו את המועד האחרון לביצוע ההתאמות. להלן טבלה המרכזת את ההתאמות שבוצעו בשירותים אלו:

השירות	מועד אחרון לביצוע ההתאמה	הערות	ממצאים
בית המשפט לעניינים מקומיים	01/11/2018		כאשר קיימת מוגבלות פיזית שאינה מאפשרת לנתבע להגיע לבית המשפט, הדיון מועבר לבית המשפט בחולון. אין מענה לשירותים נגישים, כגון: מערכות שמע וכד'.
ספריות עירוניות	01/11/2018	על פי המדרג שנקבע להנגשה הפיזית של המבנים.	ראה סעיף 5 בפרק זה.

נגישות לאנשים עם מוגבלות

השירות	מועד אחרון לביצוע ההתאמה	הערות	ממצאים
מוזיאונים וגלריות	01/11/2017	החוק מתייחס למועד ההנגשה הפיזית של המבנים.	
יחידות אחסון מיוחדות של משרד הרווחה	11/06/2015	הכוונה למערכות שמע ונגישות למבנים בהם שוהות נשים מוכות, מעונות שונים וכד'.	הביקורת לא מצאה כי עבודות ההתאמה לשירותים הניתנים במבנים אלו הותאמו לאנשים עם מוגבלות, לרבות התאמות השירותים הניתנים ביחידות אלו.

6.5. הביקורת ממליצה כי העירייה תיערך באופן מיידי לעריכת סקר הנגישות לשירותים אותו עליה היה לסיים לפני כ- 3 שנים, ובהתאם לתוצאות הסקר תפעל לביצוע ההתאמות הנדרשות.

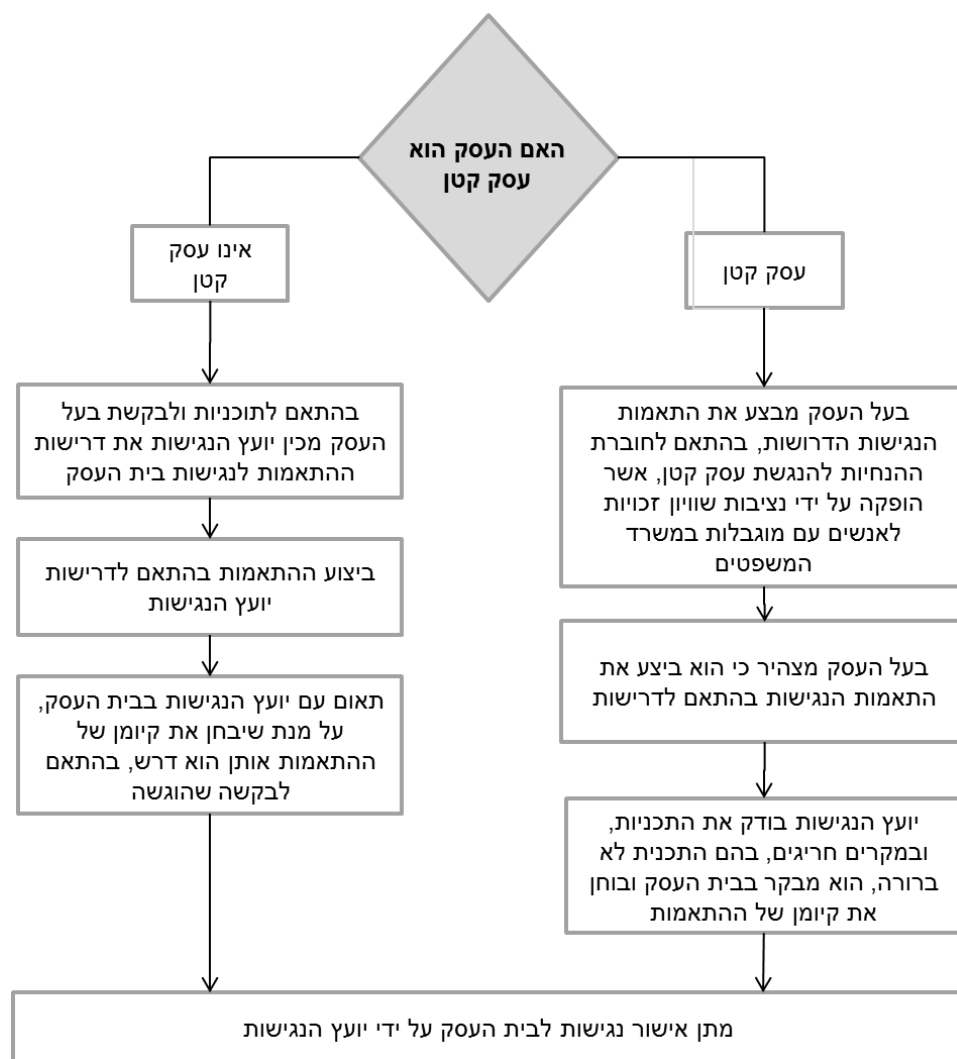
פרק ו'- רישוי העסקים

1. כללי

- 1.1. בהתאם לחוק, קיימים בתי עסק אשר אמורים להיות נגישים לאנשים עם מוגבלות, בהתאם לתבחינים שלהלן:
 - 1.1.1. בתי עסק שיש בהם קבלת קהל (קניון, חנות, חניון ציבורי, מסעדה וכד').
 - 1.1.2. אזור אליו מגיעים לקוחות במפעל, בית מלאכה או מקום עבודה אחר.
- 1.2. על מנת להבטיח את נגישות בית העסק, הליך רישוי העסקים כולל, בין היתר, את בחינת קיומן של ההתאמות שנעשות על מנת להנגישו לאוכלוסייה עם מוגבלות, בהתאם לדרישות החוק.

2. תהליך מתן חוות הדעת של יועץ הנגישות

- 2.1. במחלקת רישוי העסקים קיים תהליך מובנה החל מחודש מרץ 2015, באשר לבחינת נגישות העסק לאנשים עם מוגבלות, אשר מבחין בין עסקים קטנים לעסקים אחרים, בהתאם לדרישות החוק.
- 2.2. עסק קטן יהיה עסק ששטחו אינו עולה על 100 מ"ר, אלא אם העסק הוא בית אוכל, אז יש לוודא כי שטח ההסעדה לא יעלה 25 מ"ר.
- 2.3. לצורך בחינת עמידת בית העסק בדרישות הנגישות, נעזרת מחלקת הרישוי ביועץ נגישות שהעירייה התקשרה עימו, ועל פי חוות דעתו מעניקה לבתי העסק את רישיון העסק.
- 2.4. להלן תרשים המתאר את תהליך קבלת אישור יועץ הנגישות:



2.5 הביקורת מצאה כי חוות הדעת אותן עורך יועץ הנגישות כוללות בחינה לביצוע ההתאמות בהן חייב העסק עד למועד הרישוי או חידושו, לרבות נגישות השירות המתמייחסות לתכנון הפנים של העסק, ריהוט, מתן מענה למוגבלות ראייה, שמיעה שכלית ונפשית.

2.6 במידה שחוות הדעת הניתנת על ידי יועץ הנגישות היא שלילית, ודרושות התאמות שטרם בוצעו על מנת להנגיש את העסק לאנשים עם מוגבלות, מחלקת רישוי העסקים בוחנת את מיקום בית העסק:

2.6.1 עבור עסק בבניין חדש (בניין שהוצאת ההיתר לבנייתו הייתה לאחר שנת 2009) - לא ניתן לתת רישיון לעסק, גם לא היתר זמני, עד שיושלמו התאמות הנגישות הנדרשות ותתקבל חוות דעת חיובית, על פיה העסק מונגש לאנשים עם מוגבלות.

2.6.2 עבור עסק בבניין קיים (בניין שהוצאת ההיתר לבנייתו הייתה לפני שנת 2009) - לפי סעיף 8 ג' ניתן לתת היתר זמני פעם אחת בלבד, לתקופה של עד שנה, אשר אותו ניתן להאריך בנסיבות מיוחדות, בהתאם להחלטת העירייה, בחצי שנה נוספת.

נגישות לאנשים עם מוגבלות

במידה שההתאמות לא מבוצעות, פג תוקפו של ההיתר הזמני, ולעסק אין היתר לפעול.

3. נוהל עבודה

- 3.1. למחלקה לרישוי העסקים נוהל עבודה בנושא: טיפול בבקשה לרישוי עסקים ובחידושו (נוהל מספר 4.02.5), אשר עודכן לאחרונה ב- 09/04/2012, לפני יותר מ- 5 שנים!
- 3.2. הביקורת מצאה כי הנוהל אינו כולל התייחסות לתהליך בחינת נגישות בית העסק, כפי שנדרש בחוק.
- 3.3. הביקורת סבורה כי יש להביא לידי ביטוי בנוהל את תהליך העבודה בתחום הנגישות, הכולל את ההבחנות שנעשות בין סוגי בתי העסק, עבודה עם יועץ נגישות חיצוני וכד'.

4. התקשרות עם יועץ הנגישות

- 4.1. עיריית בת ים התקשרה עם יועץ הנגישות ב- 11/08/2013, לצורך קבלת חוות דעת באשר לבקשות לרישיונות עסק, בקשות להיתרי בנייה, טפסי 4 וגמר.
- 4.2. כיום, יועץ הנגישות נותן חוות דעת באשר לבקשות לרישיונות עסק, ואינו מייעץ לאגף ההנדסה.

4.3. תקופת ההסכם

- 4.3.1. ההסכם עם יועץ הנגישות נחתם לתקופה של שנה. תקופת מתן השירות המוגדרת בהסכם היא 01/05/2013 - 30/04/2014, אולם, הביקורת מצאה כי בפועל הוא נחתם רק ב- 11/08/2013, שלושה חודשים לאחר המועד שנרשם בהסכם. מכך, שלכאורה היועץ החל עבודתו בטרם נחתם ההסכם עימו.
- 4.3.2. הביקורת מצאה כי קיימות הארכות להסכם. ההארכה האחרונה היא עד ליום 30/06/2018.

4.4. הצעות מחיר

- 4.4.1. הביקורת לא מצאה תיעוד לכך שההתקשרות עם יועץ הנגישות נעשתה בהתאם לבחינת מספר הצעות מחיר.
- 4.4.2. מנהל מחלקת רישוי העסקים הקודם, אשר כיהן בתפקידו בעת ההתקשרות עם יועץ הנגישות ציין כי בחירתו של היועץ נעשתה על ידי אגף ההנדסה, והוא לא היה מעורב בתהליך זה. מהנדס העירייה ציין כי נעשו פניות למספר יועצים והתקבלו מספר הצעות מחיר בשנת 2013, אך התיעוד לכך לא נשמר.

4.5. ההתחשבות עם יועץ הנגישות

4.5.1. הביקורת מצאה כי במסגרת הזמנת עבודה בהיקף של 200 שעות עבודה, מתאריך 02/09/2014, הוגשו חשבוניות שתאריכם קדם לתאריך הזמנת העבודה. מכאן, שהיועץ עבד תקופה מסויימת ללא הזמנת עבודה מאושרת והחשבוניות אושרו בדיעבד.

5. הבקרה של הנציבות לשיוויון זכויות לאנשים עם מוגבלות

5.1. כאמור, בהתאם לדרישות החוק, מחלקת רישוי העסקים התאימה את ההליך של מתן רישיון העסק או חידושו בכך שהוסיפה לו את הדרישות להתאמת בית העסק והשירותים הניתנים בו לאנשים עם מוגבלות.

5.2. הנציבות לשיוויון זכויות לאנשים עם מוגבלות אמונה על הפיקוח אחר יישום הדרישות הסטטוטוריות בנושא, ובסמכותה לערוך בקרה ברשויות המקומיות ולוודא כי התהליך נעשה בהתאם לדרישות התקנות.

5.3. הביקורת מצאה כי לפני כשנה וחצי נערכה ביקורת של הנציבות, והתהליך הוצג על ידי מנהל מחלקת רישוי העסקים בנוכחות ראש העיר.

5.4. פרוטוקול הישיבה לא נמצא ולכן לא נמסר לביקורת, ולא ברור מה היו תוצאותיו של תהליך זה.

פרק ז' - נגישות על פי חוק התכנון והבנייה

1. כללי

- 1.1. סעיף 158 ו(ג) לחוק התכנון והבנייה קובע כי מקום ציבורי חדש יהיה נגיש לאנשים עם מוגבלות ויבוצעו בו התאמות הנגישות ברוח עקרונות היסוד ומטרותיו של החוק לשיוויון זכויות לאנשים עם מוגבלות.
- 1.2. על מנת לעמוד בהוראות החוק, על התאמות הנגישות לבוא לידי ביטוי בתוכנית המוגשת, כבר בשלב הבקשה להיתר הבנייה, וזאת על פי החוק.

2. היתרי בנייה

- 2.1. בהתאם לחוק התכנון והבנייה, לא יינתן היתר בנייה לבניין שהוא מקום ציבורי חדש, אלא אם כן התקבלה חוות דעתו של מורשה הנגישות כי המבנה נגיש לאנשים עם מוגבלות.
- 2.2. במסגרת הבקשה להיתר הבנייה אמור לתת היזם ביטוי בתוכניות ובמסמכים של הבקשה לכול דרישות הנגישות המפורטות בתקנות התכנון והבנייה (בקשה להיתר, תנאיו ואגרות) (תיקון מס' 5), התשס"ט-2009, ככול שהן רלוונטיות לבקשה להיתר הבנייה המסויים על פי ההנחיות המצורפות.
- 2.3. כמו כן, תוכניות ההגשה (גרמושקה) אמורות לכלול נספח נגישות (חלקים א+ב) בהתאם לדרישות הנציבות לשיוויון זכויות לאנשים עם מוגבלות. נספח זה יש להגיש חתום על ידי מורשה נגישות, המאשר את קיום הדרישות בתוכניות.
- 2.4. לדברי מהנדס העירייה, בבואו לאשר בקשה להיתר בנייה, הוא בודק את נספח הנגישות בהתאם לעמדת הנציבות מ-12/2013 באשר להנחיות לשילוב דרישות נגישות בתוכנית ההגשה להיתר בנייה, עליה חתום מורשה נגישות מבנים וסביבה. כמו כן, המהנדס מתייחס בבדיקה גם להחלטת הוועדה המקומית לתכנון ובנייה.
- 2.5. עמדת הנציבות פורסמה על ידי מנהל תחום הנגישות הארצי בנציבות. עמדה זו מתייחסת למינימום הבדיקות אותן בודק יועץ הנגישות בבואו לאשר תוכנית הגשה:
 - 2.5.1. אלמנטים בתוכנית הפיתוח.
 - 2.5.2. אלמנטים בתוכנית קומת הקרקע.
 - 2.5.3. אלמנטים בתוכניות הבנייה של בית שימוש נגיש.
 - 2.5.4. אלמנטים בתוכניות הבנייה של חניון בנוי ומרתף.
 - 2.5.5. אלמנטים ורכיבים הרלוונטיים לשימושים ייחודיים של המבנה (כמו: בתי כנסת, מקוואות, בריכות שחייה, מקומות התקהלות), בהתאם לדרישות החוק לשיוויון זכויות לאנשים עם מוגבלות ותקנותיו.

נגישות לאנשים עם מוגבלות

- 2.6. הביקורת מצאה כי עד לפני כשנתיים, מהנדס העירייה נעזר בשירותיו של יועץ נגישות חיצוני, אשר בדק תכניות מורכבות, ואישר את עמידתן בדרישות, זאת בנוסף לחוות הדעת אשר הוגשה על ידי יועץ הנגישות מטעם המבקש.
- 2.7. המהנדס טען כי עבודת היועץ הופסקה בשל החלטת הנהלה לצמצום בהוצאות האגף, זאת בניגוד להמלצתו ובקשותיו להמשך ההתקשרות עם יועץ הנגישות. כיום מהנדס העירייה נאלץ לבסס את החלטתו רק על חוות דעת המובאת מטעם מגיש הבקשה להיתר.
- 2.8. הביקורת מדגישה כי באחריות מהנדס העירייה לוודא כי התכניות המוגשות לו עומדות בדרישות התקנות, וכיום לא מסוגל לעמוד בדרישה זו, שכן בנושא הנגישות הוא מתבסס רק העל חוות הדעת המוגשת על ידי מגיש הבקשה.
- 2.9. הביקורת סבורה כי ההחלטה לבטל לחלוטין את עבודת היועץ החיצוני אינה מידתית, ויש צורך למצוא את האיזון התקציבי לשילוב יועץ חיצוני באישור קיומן של דרישות הנגישות בתוכניות המוגשות. ניתן לעשות זאת על פי מורכבות המבנים, ניסיון העבר עם יועצים, וכדומה.

3. אישור אכלוס או תעודת גמר

- 3.1. בהתאם לחוק התכנון והבנייה, לא יינתן אישור אכלוס (טופס 4) או תעודת גמר לבניין ציבורי חדש, אלא אם כן התקבלה חוות דעתו של מורשה לנגישות מבנים כי המבנה נגיש לאנשים עם מוגבלות.
- 3.2. החוק מחייב את מורשה נגישות המבנים להצהיר כי:
- 3.2.1. הוא רשאי לתת אישור נגישות למבנה לאחר שהוא ביקר במקום, תוך ציון מועד הביקור.
- 3.2.2. התייעץ עם מורשה נגישות השירות, אשר ביקר במקום, וסבור כי ניתן לאשר את נגישות השירותים שעתידים להינתן במבנה. במידה ולא נדרש אישור נגישות השירות, על המורשה להצהיר על הסיבה.
- 3.2.3. במידה שקיים פטור מביצוע התאמות נגישות, מורשה הנגישות מצהיר כי הוא הגיש בקשה לנציבות ומצהיר על הסטטוס שלה.
- 3.3. מהנדס העירייה ציין כי גם בבואו לאשר אכלוס, עליו להסתפק באישור ממונה נגישות מטעם המבקש משום שאין הוא נעזר ביועץ נגישות מטעם העירייה. אי לכך, הוא דורש מיועץ הנגישות להצהיר כי הבניין מאושר לאכלוס מבחינת דרישות הנגישות.
- 3.4. הביקורת בחנה מספר חוות דעת לקראת טופס 4, ומצאה כי אין הקפדה על מילוי כול הפרטים בהן.
- 3.4.1. מורשה הנגישות לא הצהיר על המועד בו הוא ביקר במקום.

נגישות לאנשים עם מוגבלות

- 3.4.2. מורשה הנגישות לא הצהיר על הסיבה בגינה אין צורך חוקי באישור מורשה הנגישות לשירות (בניין מגורים הכולל פחות מ- 100 דירות).
- 3.4.3. בסעיפי הכמויות והמידע המשלים, לא ברור מהפירוט אילו רכיבי נגישות חייבים להיות במבנה, ובמידה שרכיב אינו קיים, לא ברור אם זה תקין.
- 3.5. הביקורת מדגישה כי התייחסות מלאה לכול הפרטים בטופס חשובה, במיוחד לאור העובדה כי אישור האכלוס מתבסס רק על אישור מורשה נגישות מטעם המבקש.
- 3.6. הביקורת ממליצה לשלב יועץ חיצוני בבדיקת הבקשות להיתר ומתן אישור האכלוס, באופן מדגמי, בהתאם לתבחינים שייקבעו על ידי אגף ההנדסה.
- 3.7. הביקורת ממליצה להשתמש בהיבט ההרתעתי הקיים בביקורת מטעם העירייה, ובהתייחסות מעמיקה יותר להיבטי הנגישות במבנים הנבנים בעיר.

פרק ח' - העירייה כמעסיק

1. כללי

- 1.1. סעיף 9 לחוק לשיוויון אנשים עם מוגבלות, התשכ"ח-1998, קובע כי מעסיק יפעל במקום העבודה על מנת שיהיה ייצוג הולם לאנשים עם מוגבלות.
- 1.2. ב-21/09/2014, נחתם צו הרחבה לעידוד והגברת התעסוקה של אנשים עם מוגבלות, לפי חוק ההסכמים הקיבוציים, התשי"ז-1957, על פיו, מעסיקים אשר מעסיקים לפחות 100 עובדים מחוייבים לקלוט עובדים עם מוגבלות פיזית או נפשית.

2. מינוי אחראי לתעסוקת עובדים עם מוגבלות

- 2.1. בהתאם לצו ההרחבה, על המעסיק למנות אחראי לתעסוקת אנשים עם מוגבלות וקידום הייצוג ההולם.
- 2.2. כיום אין גורם בעירייה שאמון על קידום נושא הייצוג ההולם.

3. מספר העובדים עם מוגבלות

- 3.1. בהתאם לצו ההרחבה, ותיקון 15 של החוק לשיוויון זכויות לאנשים עם מוגבלות, החל מה-01/01/2017, על עיריית בת ים להבטיח כי לפחות 5% מעובדיה הם אנשים עם מוגבלות משמעותית, כהגדרתה בחוק.
- 3.2. רכז הנגישות ציין כי ב-04/2016, נעשתה פנייה למנהלים בעירייה אשר נתבקשו לסייע במיפוי עובדים עם מוגבלויות, בהתאם לדרישות משרד הכלכלה.
- 3.3. כול מנהל בעירייה התבקש ליידע את רכז הנגישות לגבי עובד עם מוגבלות בצוות העובדים עליו הוא אחראי, שבעקבותיה מוגבל תפקודו באופן מהותי בתחום אחד או יותר מתחומי החיים העיקריים, כגון: הליכה, נשיאה, ראייה, שמיעה, דיבור, למידה, חשיבה ויכולת אינטראקציה עם אחרים.
- 3.4. לדבריו, רק 4 מנהלים שיתפו פעולה והעבירו את המידע לפיו, קיימים 8 עובדים בעלי מוגבלות המועסקים בעירייה:

פירוט	מספר העובדים	המחלקה
עובד מוגבל בתחום הנשיאה והכתיבה.	1	אגף ההנדסה
שני העובדים אינם בעלי לקות פיזית.	2	תרבוטק

נגישות לאנשים עם מוגבלות

פירוט	מספר העובדים	המחלקה
שלושה עו"ס בעלי מוגבלות פיזית. העסקתם מותאמת למוגבלותם ולצורכיהם המיוחדים.	3	אגף הרווחה
שתי עובדות בעלות שיעור נכות גבוה, האחת 60% נכות פיזית, והשנייה 75% נכות בשל מום בלב.	2	החברה לתרבות פנאי וספורט
	8	סך הכל

3.5. הביקורת מדגישה כי למרות שהמידע השלם לא התקבל, לא נעשתה למנהלים פנייה חוזרת.

3.6. כיום בעירייה ובחברה לתרבות פנאי וספורט מועסקים כ- 1,200 עובדים, כך ששיעור העובדים עם מוגבלות מהווים 0.6% אחוזים.

3.7. החוק מטיל על הביטוח הלאומי את האחריות על ריכוז הנתונים באשר לעובדים עם מוגבלות, והוא אמור להעביר לעירייה דיווח באשר להיקף העובדים עם מוגבלות אשר מועסקים בה. עד מועד הביקורת לא הועבר המידע בעניין זה מהביטוח הלאומי, ואף לא נעשתה פנייה בבקשה לקבל את המידע.

3.8. הביקורת סבורה כי יש לפנות שוב למנהלים בבקשה להעביר את המידע, ולא להמתין רק למידע מהמוסד לביטוח הלאומי, שכן על העירייה מוטלת האחריות להבטיח כי יותר מ- 5% מעובדיה הם עובדים עם מוגבלות. במקביל, יש לפנות למוסד לביטוח הלאומי לקבלת המידע.

3.9. היות וככל הנראה בעירייה אין ייצוג הולם לאנשים עם מוגבלות, בהתאם לקבוע בחוק, עליה לפעול באופן אקטיבי לקידום הייצוג ההולם, בין היתר באמצעות ביצוע התאמות במקום העבודה לאנשים עם מוגבלויות:

3.9.1. פנייה לכלל העובדים, ובירור אם מי מהם הוא אדם עם מוגבלות. יש להבהיר לעובד שהפנייה היא לצורך בירור העמידה בחובת הייצוג ההולם, וכי העירייה אינה רשאית לחייב את העובדים להזדהות כאנשים עם מוגבלות.

3.9.2. לצורך קידום הייצוג ההולם, העירייה רשאית לבנות תוכנית להעדפת העסקתם (במכרזי כ"א), או קידומם של אנשים עם מוגבלות, אם הם כשירים לתפקיד או למשרה והם בעלי כישורים דומים לכישוריהם של מועמדים אחרים לתפקיד או למשרה.

נגישות לאנשים עם מוגבלות

- 3.9.3. העירייה רשאית לייעד משרות שיועסקו בהן, ככול האפשר, רק מועמדים הכשירים לתפקיד מקרב אוכלוסיית האנשים עם מוגבלות, ובלבד שכישוריהם דומים לכישורים של מועמדים אחרים.
- 3.10. עוזרת סמנכ"ל משאבי אנוש וארגון ציינה כי בעקבות ההנחיות החדשות, אכן קיימת הנחייה על פיה יש לתת העדפה להעסקת אנשים עם מוגבלות. בהנחה ולמשרה מסויימת קיים מועמד בעל מוגבלות, והוא עומד בתבחינים ואינו נופל ממועמדים אחרים, תהיה העדפה לקלוט אותו, ולהעסיקו.
- 3.11. הביקורת מצאה כי הנחיה זו אינה מיושמת במכרזי כ"א האחרונים שפורסמו, וכן אינה באה לידי ביטוי בנוהל העירייה: "גיוס, מיון וקליטת עובדים בעירייה" (נוהל מספר 2.01.11).

4. התאמות סביבת העבודה

- 4.1. על העירייה חלה החובה להתאים את מקום העבודה לעובד עם מוגבלות, על פי צרכיו המיוחדים, על מנת לאפשר לו למלא את תפקידו כעובד ללא מוגבלות. ההתאמות יכולות להיות:
- 4.1.1. התאמות פיזיות- כגון: התקנת מעלון, שירותים נגישים, התאמת עמדת העבודה, הציוד או אמצעי העזר וכד'.
- 4.1.2. שינוי נוהלי העבודה- התאמה של דרישות התפקיד או שעות העבודה, וכן התאמות הקשורות בהכשרה ובהדרכת עובד.
- 4.1.3. חנייה נגישה- על העירייה להקצות לכול עובד עם מוגבלות, שניתן לו תו נכה, מקום חנייה, אם במקום העבודה קיימים לפחות שלושה מקומות חנייה המיועדים לעובדים.
- 4.2. הביקורת מצאה כי כול מנהל פועל באופן עצמאי, ועושה את מירב המאמצים על מנת שסביבת העבודה של עובד עם מוגבלות תהיה מתאימה. הביקורת מדגישה כי אין לכך התייחסות בנוהלי העבודה של העירייה.
- 4.3. הביקורת מצאה כי קיימים מקרים של מבנים שבהם ממוקמות המחלקות מקשה על העובדים בעלי המוגבלות לבצע את עבודתם. מנהלת אגף הרווחה ציינה כי לה שני עובדים שאינם יכולים לקבל קהל בחדרים הייעודיים לכך, שכן אין הם יכולים לנוע בין קומות האגף.